

Drive Unit

BDU3740 | BDU3741 | BDU3760 |
BDU3761 | BDU3780 | BDU3781



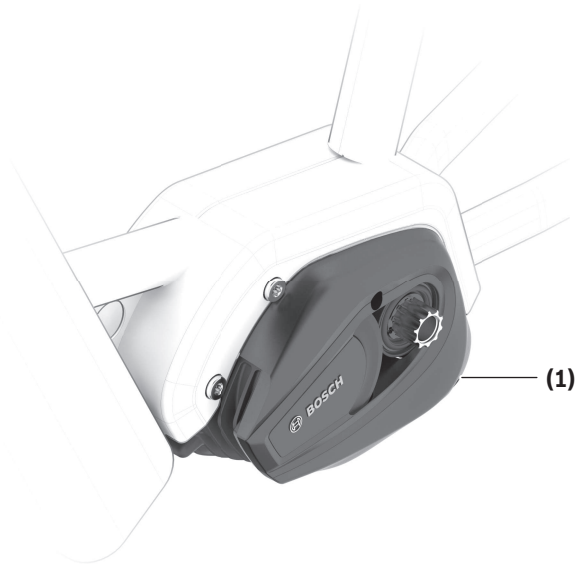
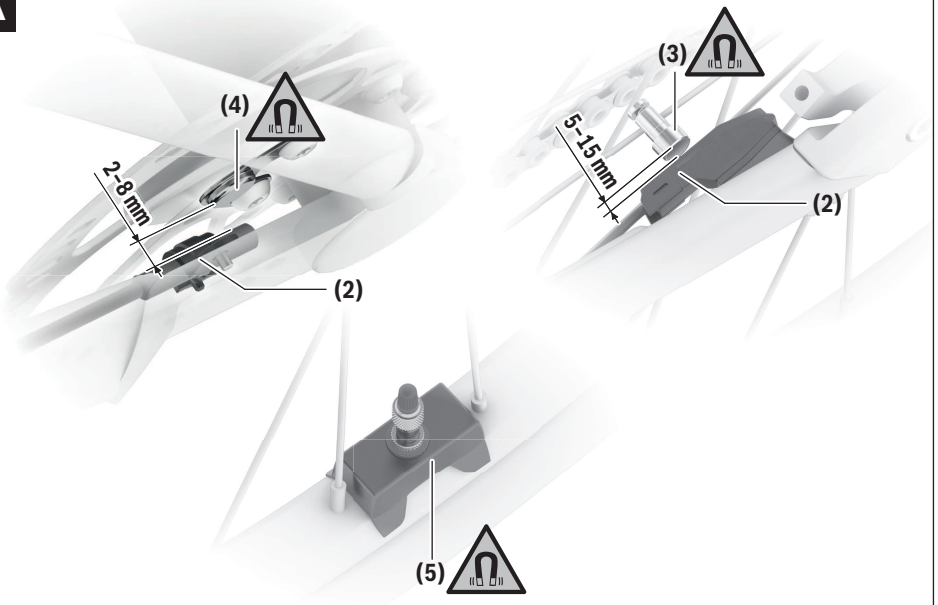
Robert Bosch GmbH
72757 Reutlingen
Germany

www.bosch-ebike.com

0 275 007 3D1 (2022.03) T / 47 EEU

sk Pôvodný návod na obsluhu




A


Bezpečnostné upozornenia



Prečítajte si všetky bezpečnostné upozornenia a pokyny. Nedodržovanie bezpečnostných upozornení a pokynov môže zapríčiniť úraz elektrickým prúdom, požiar a/alebo ťažké poranenia.

Uschovajte všetky bezpečnostné upozornenia a pokyny na budúce použitie.

Pojem **akumulátor**, používaný v tomto návode na obsluhu, sa vzťahuje na všetky originálne akumulátory Bosch eBike.

► **Prečítajte si a dodržiavajte bezpečnostné upozornenia a pokyny vo všetkých návodoch na obsluhu systému eBike, ako aj návod na obsluhu vášho eBike.**

► **Nevykonávajte opatrenia, ktoré ovplyvňujú, predovšetkým zvyšujú, výkon alebo maximálnu rýchlosť pohonu s podporou.** Mohli by ste tým ohroziť seba i ostatných a na verejnom priestore by ste sa tým prípadne pohybovali nezákonným spôsobom.

► **Na vašom systéme eBike nevykonávajte v žiadnom prípade zmeny, ani neinštalujte žiadne ďalšie produkty, ktoré by boli vhodné na zvýšenie výkonnosti vášho eBike.** Spravidla tým znižujete životnosť systému a riskujete poškodenie pohonnej jednotky a bicykla. Okrem toho hrozí nebezpečenstvo, že tým zaniknú nároky na záruku a záručné podmienky na váš zakúpený bicykel. Neodbornou manipuláciou so systémom ohrozujete svoju bezpečnosť a tiež bezpečnosť ostatných účastníkov cestnej premávky a pri nehodách, ktoré súvisia s manipuláciou, riskujete vysoké náklady vyplývajúce z osobnej zodpovednosti a prípadne aj nebezpečenstvo trestného stíhania.

► **Pohonnú jednotku nikdy sami neotvárajte. Pohonnú jednotku smie opravovať len kvalifikovaný odborný personál a len s použitím originálnych náhradných dielov.** Tým sa zaručí, že zostane zachovaná bezpečnosť pohonnej jednotky. Pri neoprávnenom otvorení pohonnej jednotky zaniká nárok na záruku.

► **Všetky komponenty namontované na pohonnej jednotke a všetky ostatné komponenty pohonu eBike (napr. reťazové koleso, uloženie reťazového kolesa, pedále) sa môžu vymeniť len za konštrukčne rovnaké komponenty alebo za komponenty špeciálne schválené výrobcom bicyklov pre váš eBike.** Tým je pohonná jednotka chránená pred preťažením a poškodením.

► **Pred začiatkom prác na eBike (napr. kontrola, oprava, montáž, údržba, práca na reťazi atď.), pred jeho prepravou automobíлом alebo lietadlom alebo pred jeho uskladnením vyberte z eBike akumulátor.** Pri neúmyselnej aktivácii systému eBike hrozí nebezpečenstvo poranenia.



Pri extrémnych podmienkach, ako napr. trvalé vysoké krútiace momenty pri nízkych rýchlostiach alebo jazda do kopca alebo so záťažou, môže telo pohonu dosiahnuť teplotu > 60 °C.

► **Po jazde sa nedotýkajte nechránenými rukami alebo nohami tela pohonnej jednotky.** Pri extrémnych podmienkach, ako napr. trvalé vysoké krútiace momenty pri nízkych rýchlostiach alebo jazda do kopca alebo so záťažou, môže telo dosiahnuť vysoké teploty. Teploty, ktoré môžu vzniknúť na tele jednotky Drive Unit, sú ovplyvnené týmito faktormi:

- teplota okolia
- profil jazdy (trasa/stúpanie)
- dĺžka jazdy
- režim podpory
- správanie sa používateľa (vlastný výkon)
- celková hmotnosť (jazdec, eBike, batožina)
- kryt motora pohonnej jednotky
- vlastnosti odvádzania tepla rámu bicykla
- typ pohonnej jednotky a typ radenia

► **Používajte len originálne akumulátory Bosch, ktoré boli schválené výrobcom pre váš eBike.** Použitie iných akumulátorov môže spôsobiť poranenie a nebezpečenstvo požiaru. Pri použití iných akumulátorov nepreberá firma Bosch žiadnu zodpovednosť a záruku.



Magnet nedávajte do blízkosti implantátov alebo iných medicínskych zariadení, ako sú napr. kardiostimulátory alebo inzulínové pumpy. Magnet vytvára magnetické pole, ktoré môže nepriaznivo ovplyvniť funkciu implantátov alebo medicínskych zariadení.

► **Nepribližujte sa s magnetom k magnetickým dátovým nosičom a magneticky citlivým zariadeniam.** Účinkom magnetu môže dôjsť k nezvratnej strate údajov.

► **Dodržiavajte všetky národné predpisy o registrovaní a používaní eBike.**

Ochrana osobných údajov

Pri pripojení eBike na **Bosch Diagnostic Tool 3** sa kvôli zlepšeniu výrobu prenášajú údaje o používaní pohonnej jednotky Bosch (okrem iného spotreba energie, teplota atď.) do Bosch eBike Systems (Robert Bosch GmbH). Bližšie informácie získate na internetovej stránke Bosch eBike www.bosch-ebike.com.

Opis výrobku a výkonu

Používanie v súlade s určením

Pohonná jednotka je určená výlučne na pohon vášho eBike a nesmie sa používať na iné účely.

Popri tu predstavených funkciách môže kedykoľvek dôjsť k softvérovým zmenám kvôli odstráneniu chýb a zmene funkčnosti.

Vyobrazené komponenty

Jednotlivé znázornenia v tomto návode na obsluhu sa môžu v závislosti od výbavy vášho eBike nepatrne líšiť.

Číslovanie vyobrazených komponentov sa vzťahuje na vyobrazenia na grafických stranách na začiatku návodu.

- (1) Pohonná jednotka
- (2) Snímač rýchlosti^{a)}
- (3) Špicový magnet
- (4) Magnet CenterLock^{b)}
- (5) Magnet ráfika (rim magnet)

- a) možný odlišný tvar snímača a montážna poloha
b) možná odlišná montážna poloha

Technické údaje

Pohonná jednotka	Drive Unit Power Line CX/Cargo/ CX Race Edition/ Speed	
Kód výrobku		BDU3740 BDU3741 BDU3760 BDU3761 BDU3780 BDU3781
Trvalý menovitý výkon	W	250
Krútiaci moment na pohone max.	Nm	85
Menovité napätie	V=	36
Prevádzková teplota	°C	-5 ... +40
Skladovacia teplota	°C	+10 ... +40
Stupeň ochrany		IP54
Hmotnosť cca	kg	3
Systém Bosch eBike používa FreeRTOS (pozri http://www.freertos.org).		
Osvetlenie bicykla ^{A)}		
Napätie cca ^{B)}	V=	12
Maximálny výkon		
– predné svetlo	W	17,4

Osvetlenie bicykla^{A)}

– zadné svetlo	W	0,6
----------------	---	-----

- A) V závislosti od právnych predpisov nie je možné vo všetkých vyhotoveniach špecifických pre príslušnú krajinu cez akumulátor eBike
- B) Pri výmene žiaroviek dbajte na to, aby žiarovky boli kompatibilné so systémom eBike (spýtajte sa vášho predajcu bicyklov) a aby sa zhodovali s uvedeným napätím. Žiarovky sa môžu vymieňať len za žiarovky s rovnakým napätím.

Neisprávne vložené žiarovky sa môžu zničiť!

Informácie o hlučnosti pohonnej jednotky

Hladina emisií hluku eBike systému pri použití váhového filtra A je pri normálnej prevádzke < 70 dB(A). Ak niekto bicyklom eBike neoprávnenne pohybuje, pohonná jednotka generuje v rámci služby eBike Alarm poplašný zvuk. Tento poplašný zvuk môže prekročiť hladinu emisií hluku 70 dB(A) a môže dosahovať 80 dB(A) vo vzdialenosti 2 m od pohonnej jednotky. Poplašný zvuk je k dispozícii až po aktivácii služby eBike Alarm a možno ho opäť deaktivovať cez aplikáciu eBike Flow.

Montáž

Kontrola snímača rýchlosti (pozri obrázok A)

Speedsensor (slim)

Snímač rýchlosti (2) a príslušný magnet CenterLock (4) alebo špicový magnet (3) sú vo výrobe namontované tak, aby magnet pri otočení kolesa prechádzal popri snímači rýchlosti vo vzdialenosti minimálne 2 mm a maximálne 15 mm.

Pri konštrukčných zmenách je nutné dodržať správnu vzdialenosť medzi magnetom a snímačom (pozri obrázok A).

Upozornenie: Pri demontáži a montáži zadného kolesa dávajte pozor na to, aby ste nepoškodili snímač alebo držiak snímača.

Pri výmene kolesa dávajte pozor na to, aby kábel snímača nebol napnutý ani zlomený.

Magnet CenterLock (4) možno vybrať a opäť založiť maximálne 5-krát.

Magnet ráfika

Pri namontovaní magnetu ráfika nie je pre rozpoznanie otočenia kolesa potrebný žiadny snímač. Pohonná jednotka sama rozpozná, kedy je magnet v jej blízkosti a vypočítava z frekvencie vzniku magnetického poľa rýchlosť a všetky ostatné potrebné údaje.

Keďže je pohonná jednotka citlivá na magnetické polia, zabráňte prítomnosti ďalších magnetických polí v blízkosti pohonnej jednotky (napr. magnetické zaskakovacie pedále, magnetický merač frekvencie šliapania atď.), aby pohonná jednotka nebola rušená.

Prevádzka

Na uvedenie systému eBike do prevádzky je potrebná ovládacia jednotka. Dodržujte postup uvedenia eBike systé-

mu do prevádzky a postup riadenia pohonnej jednotky uvedené v návode na obsluhu ovládacej jednotky.

Pokyny pre jazdu so systémom eBike

Kedy pracuje pohon eBike?

Pohon eBike vám poskytuje podporu pri jazde, keď šliapete do pedálov. Bez šliapania do pedálov neprebíha žiadna podpora. Výkon motora vždy závisí od sily vynaloženej pri šliapaní.

Ak vynaložíte menej sily, bude podpora menšia, ako keď vynaložíte veľa sily. Toto platí nezávisle od úrovne podpory.

Pohon eBike sa automaticky vypne pri prekročení rýchlosti **25/45 km/h**. Ak klesne rýchlosť pod **25/45 km/h**, pohon je automaticky znova k dispozícii.

Výnimka platí pre funkciu pomoci pri presune, pri ktorej sa môže eBike presúvať nízkou rýchlosťou bez šliapania do pedálov. Pri používaní pomoci pri presune sa môžu súčasne otáčať aj pedále.

Na eBike môžete kedykoľvek jazdiť aj bez podpory ako na normálnom bicykli, a to tak, že vypnete systém eBike alebo nastavíte úroveň podpory na **OFF**. To isté platí pri vybitom akumulátore.

Súhra systému eBike so zaraďovaním prevodových stupňov

Aj s pohonom eBike by ste mali používať zaraďovanie ako pri bežnom bicykli (dodržiavajte pritom návod na používanie vášho eBike).

Nezávisle od druhu radenia odporúčame počas zaraďovania narátko prerušiť šliapanie do pedálov. Tým sa radenie uľahčí a zníži sa opotrebovanie hnacieho mechanizmu.

Voľbou správneho prevodového stupňa môžete pri rovnakej vynaloženej sile zvýšiť rýchlosť a dojazd.

Získavanie prvých skúseností

Odporúčame získavať prvé skúsenosti s eBike mimo veľmi frekventovaných ciest.

Vyskúšajte si rôzne úrovne podpory. Začnite s najnižšou úrovňou podpory. Hneď ako sa cítite istí, môžete sa s eBike zúčastniť cestnej premávky rovnako ako s každým bicyklom.

Preďtým, ako si naplánujete dlhšie, náročnejšie jazdy, vyskúšajte si dojazd vášho eBike v rôznych podmienkach.

Vplyvy na dojazd

Dojazd ovplyvňujú rôzne faktory, ako napríklad:

- úroveň podpory,
- rýchlosť,
- prevodové pomery,
- druh plášte a tlak v pneumatike,
- vek a stav ošetrenia akumulátora,
- profil trasy (stúpania) a stav cesty (povrch vozovky),
- protivietor a teplota okolitého prostredia,
- hmotnosť eBike, vodiča a batožiny.

Preto nie je možné presne predpovedať dojazd pred začiatkom jazdy alebo počas jazdy. Všeobecne však platí:

- Pri **rovnakej** úrovni podpory pohonu eBike: čím menšiu silu musíte vynaložiť na dosiahnutie určitej rýchlosti (napr. optimálnym používaním preradačovania), tým menej energie spotrebuje pohon eBike a tým väčší bude dojazd na jedno nabitie akumulátora.
- Čím **vyššia** je zvolená úroveň podpory pri inak rovnakých podmienkach, tým menší je dojazd.

Šetrné zaobchádzanie s eBike

Dodržiavajte prevádzkové a skladovacie teploty komponentov eBike. Chráňte pohonnú jednotku, palubný počítač a akumulátor pre extrémnymi teplotami (napr. intenzívnym slnečným žiarením bez súčasného vetrania). Komponenty (predovšetkým akumulátor) sa môžu vplyvom vysokých teplôt poškodiť.

Dajte systém eBike minimálne raz ročne skontrolovať (o. i. mechaniku, aktuálnosť systémového softvéru).

Údržba a servis

Údržba a čistenie

Pri výmene žiaroviek dbajte na to, aby žiarovky boli kompatibilné so systémom eBike (spýtajte sa vášho predajcu bicyklov) a aby sa zhodovali s uvedeným napätím. Žiarovky sa môžu vymieňať len za žiarovky s rovnakým napätím.

Žiadne komponenty vrátane pohonnej jednotky sa nesmú ponoriť do vody alebo čistiť vysokotlakovým čističom.

Dajte systém eBike minimálne raz ročne skontrolovať (o. i. mechaniku, aktuálnosť systémového softvéru).

Ohľadne servisu a opráv eBike sa obráťte na autorizovaného predajcu bicyklov.

Zákaznícka služba a poradenstvo ohľadom použitia

Ak máte akékoľvek otázky ohľadom systému eBike a jeho komponentov, obráťte sa na autorizovaného predajcu bicyklov.

Kontaktné údaje autorizovaných predajcov bicyklov nájdete na internetovej stránke www.bosch-ebike.com.

Likvidácia



Pohonná jednotka, palubný počítač vrát. ovládacej jednotky, akumulátor, snímač rýchlosti, príslušenstvo a obaly sa musia odovzdať na ekologickú recykláciu.

Samostatne zabezpečte vymazanie osobných údajov zo zariadenia.

Nikdy neodhadzujte eBike a jeho komponenty do komunálneho odpadu!



Podľa Európskej smernice 2012/19/EÚ sa musia nepoužiteľné elektrické zariadenia a podľa európskej smernice 2006/66/ES sa musia chybné alebo opotrebované akumulátory/batérie zbierať separo-

vane a je nutné odovzdať ich na ekologickú recykláciu.

Už nepoužiteľné komponenty eBike Bosch odovzdajte bezplatne autorizovanému predajcovi bicyklov alebo na recyklačnom zbernom stredisku.

Právo na zmeny je vyhradené.

PowerTube 500 | 625 | 750  **BOSCH**

PowerPack 400 | 500 | 600 | 800

BBP3750 | BBP3751 | BBP3760 | BBP3761 | BBP3770 |
BBP3771 | BBP3540 | BBP3550 | BBP3560 | BBP3580



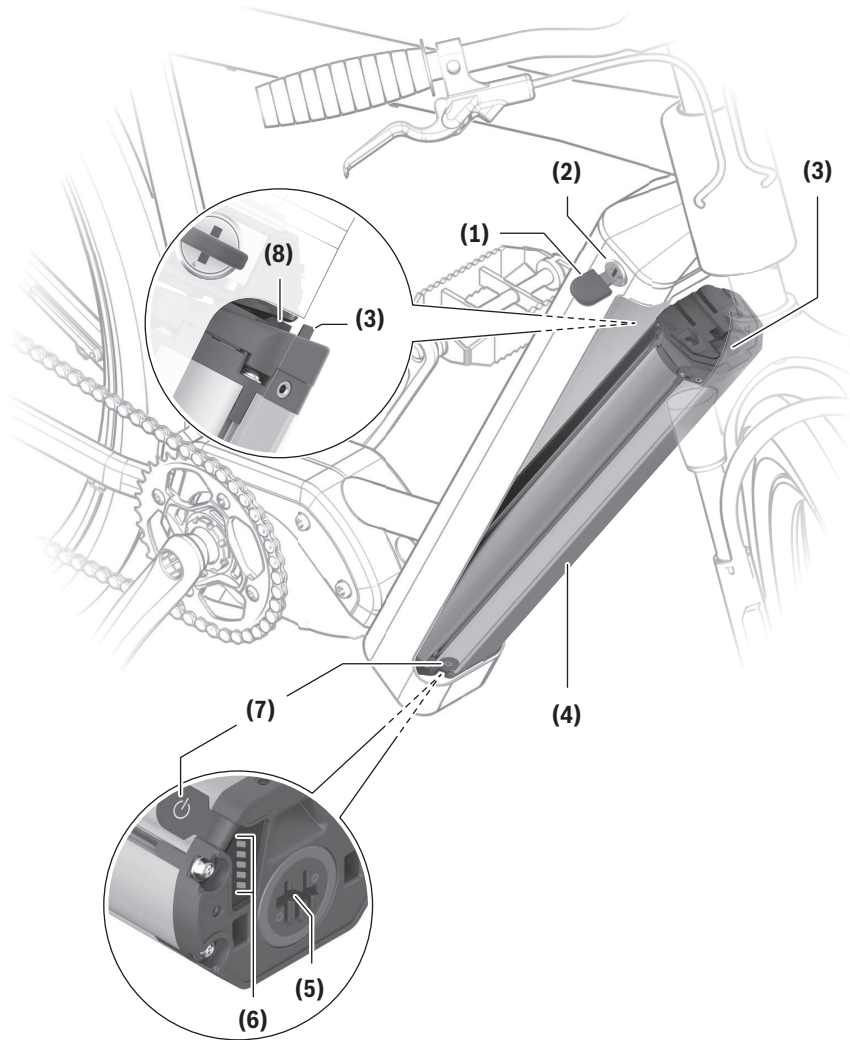
Robert Bosch GmbH
72757 Reutlingen
Germany

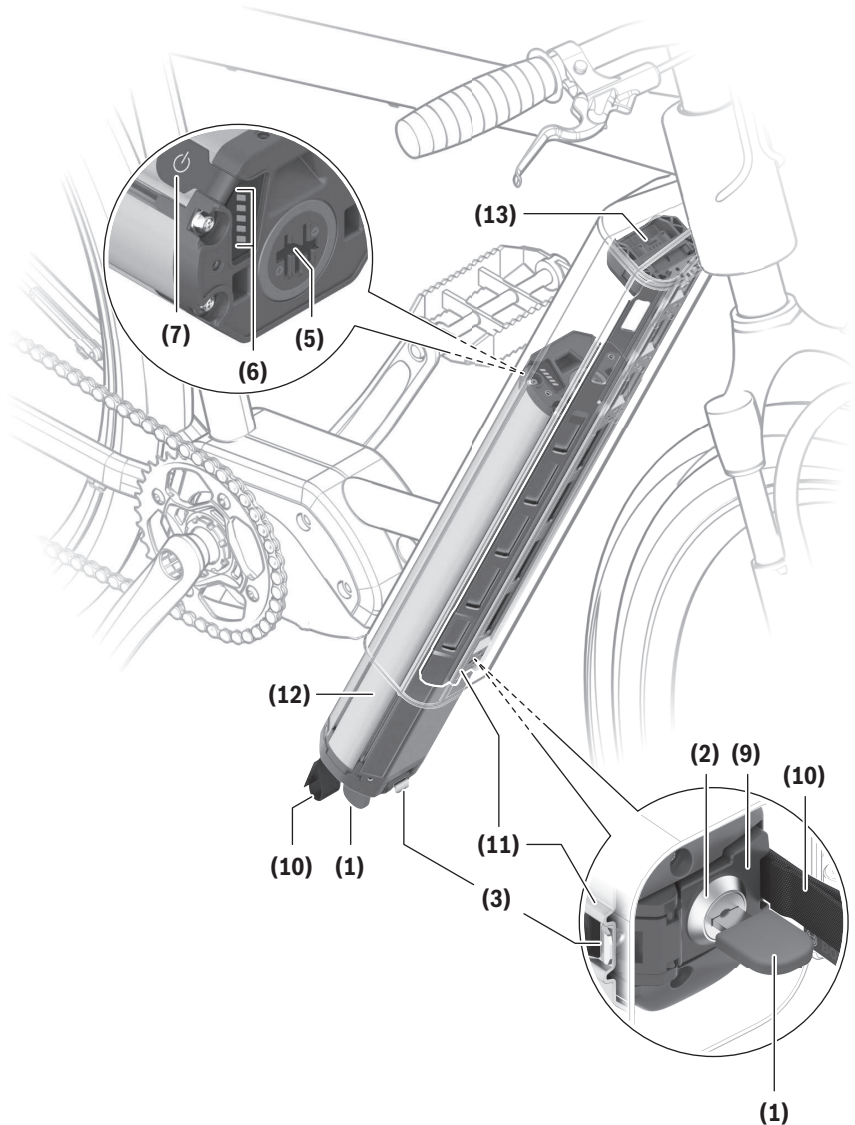
www.bosch-ebike.com

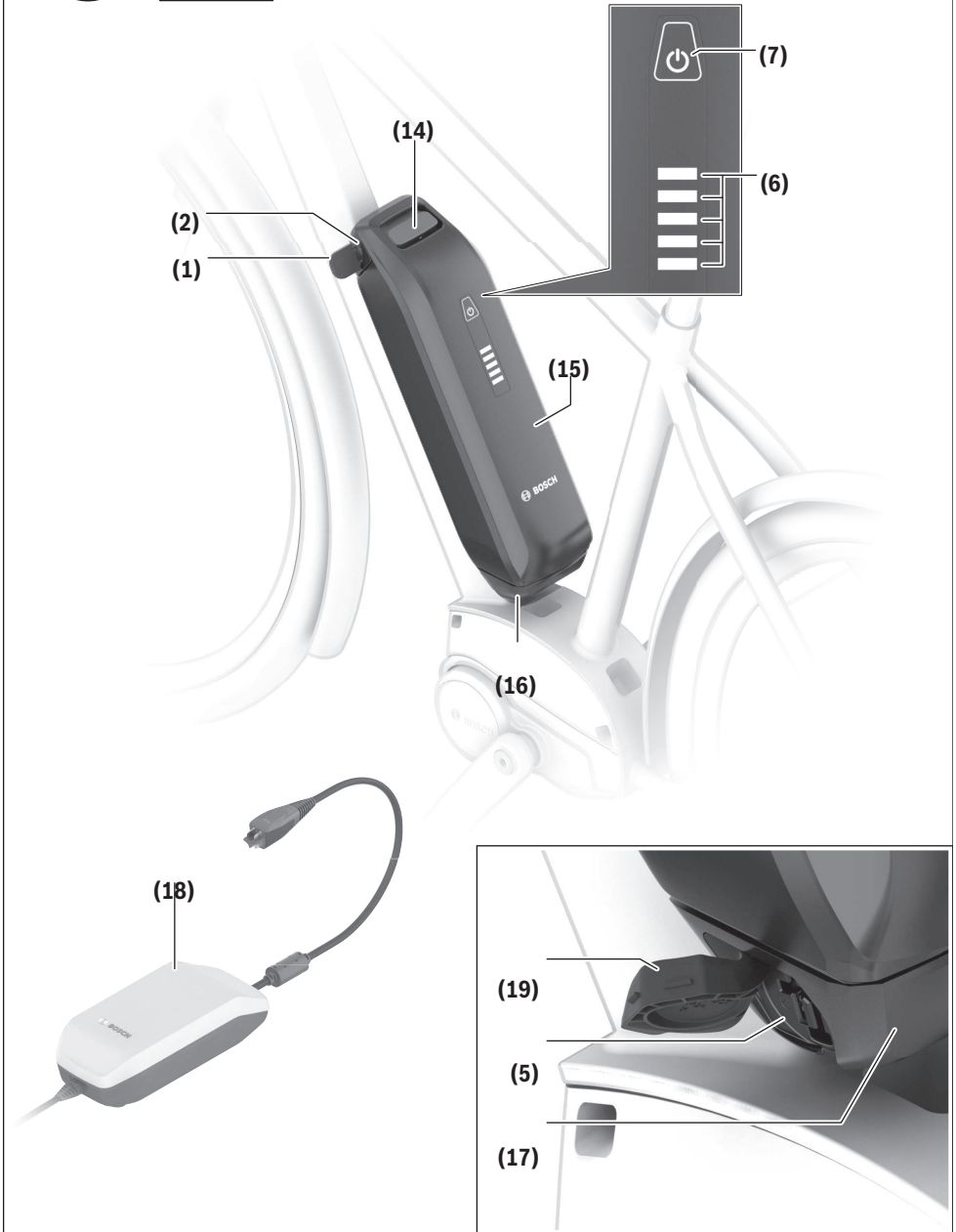
0 275 007 3PX (2022.03) T / 73 EEU

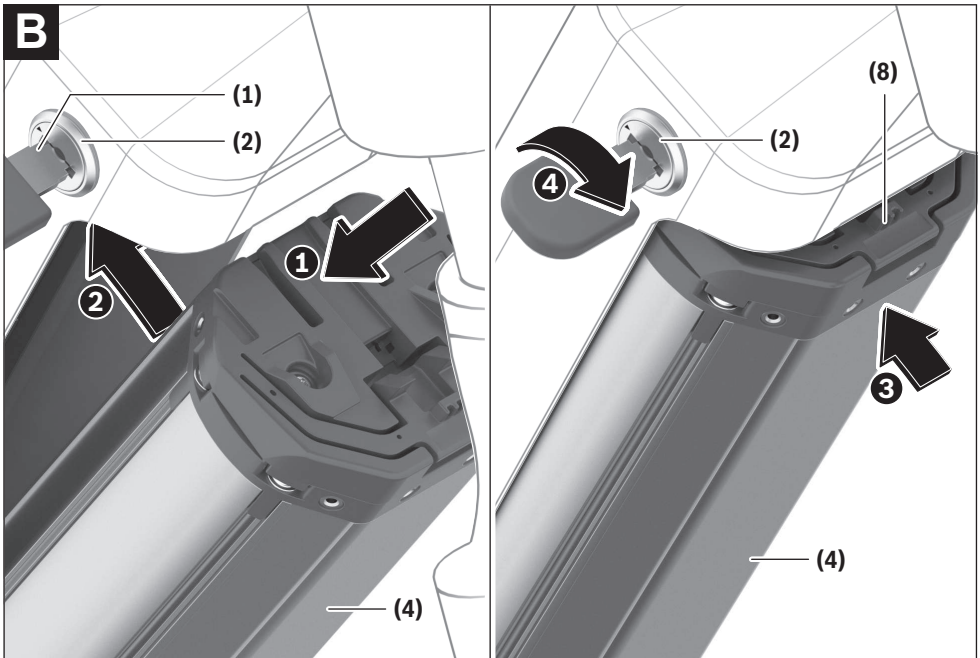
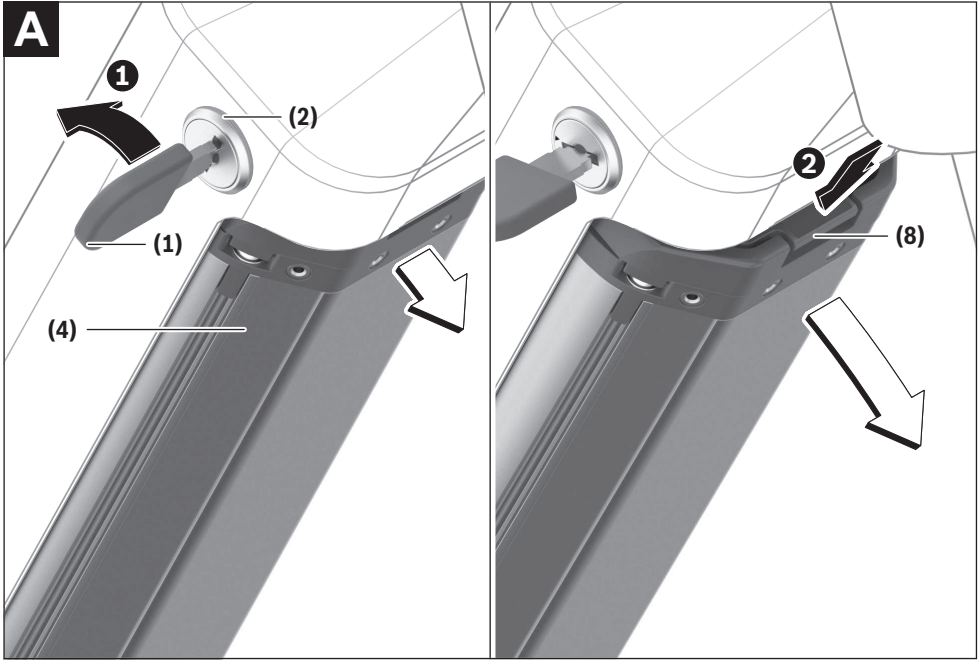
sk Pôvodný návod na obsluhu

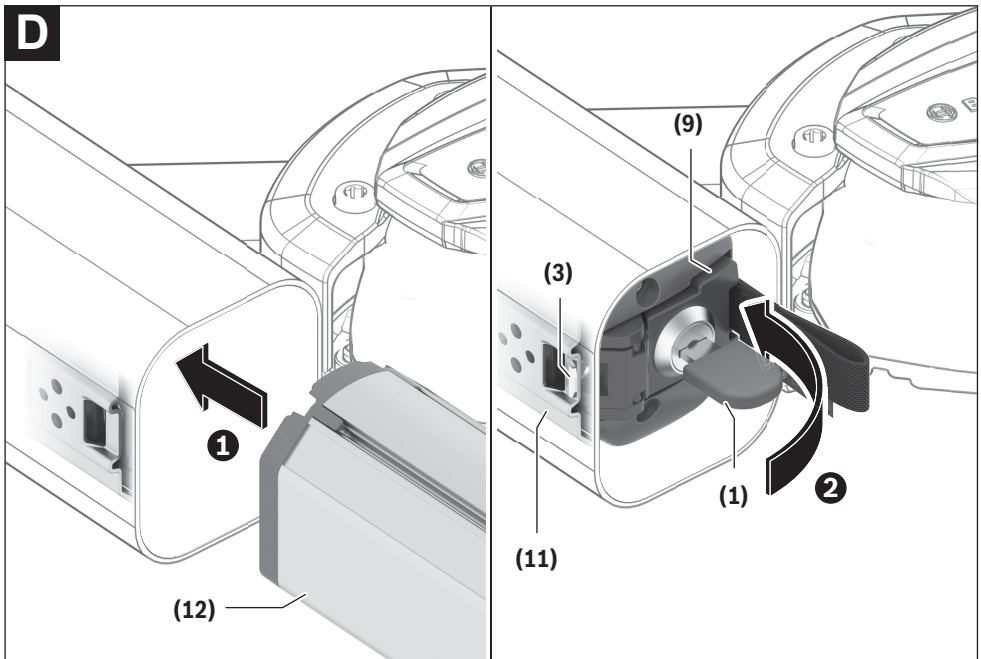
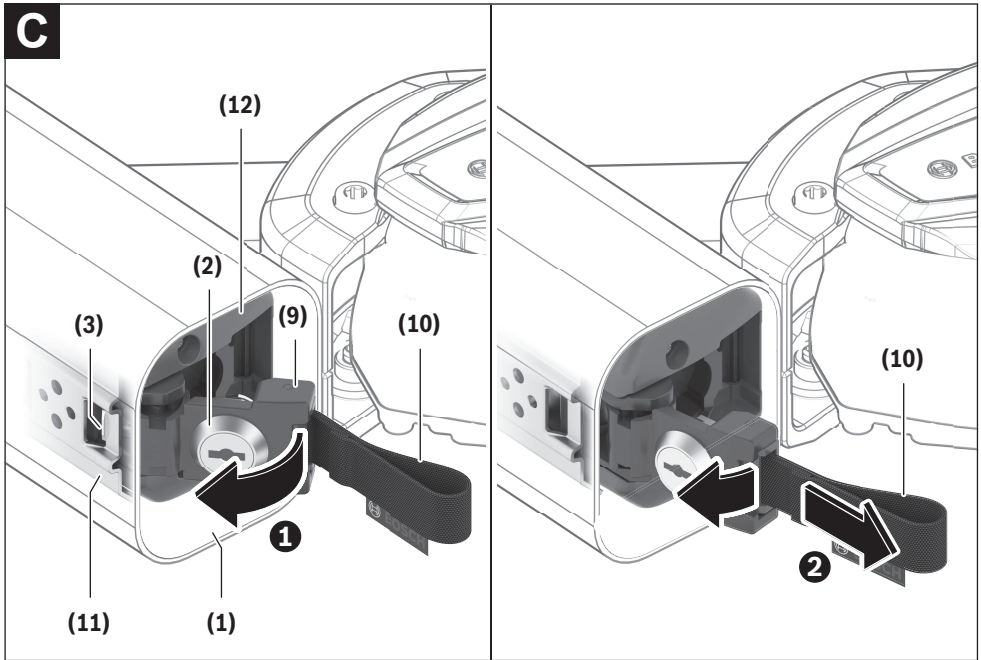




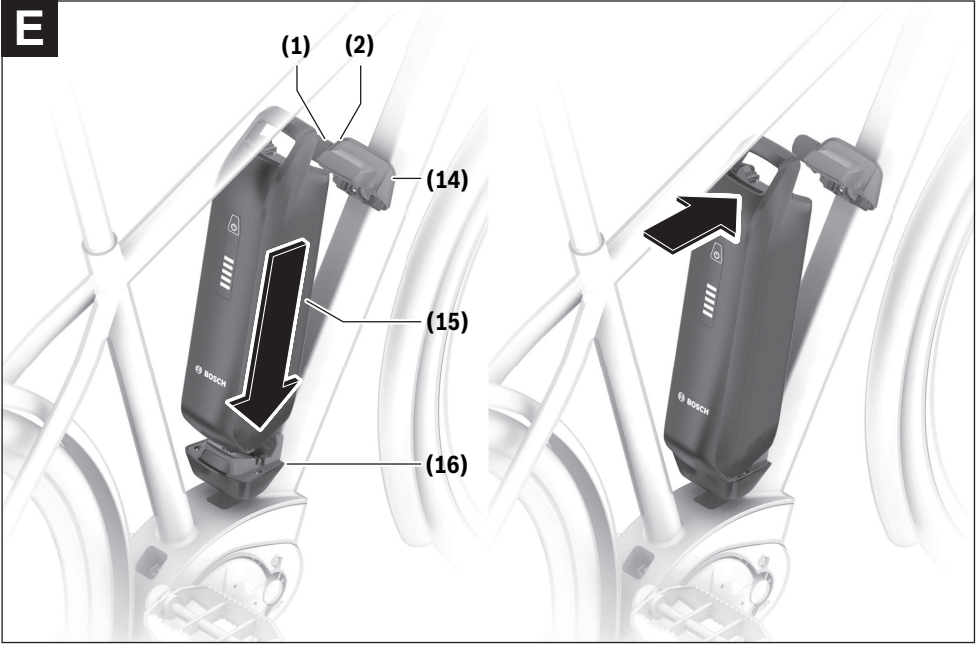








E



Bezpečnostné upozornenia



Prečítajte si všetky bezpečnostné upozornenia a pokyny. Nedodržavanie bezpečnostných upozornení a pokynov môže zapríčiniť úraz elektrickým prúdom, požiar a/alebo ťažké poranenia.

Látky obsiahnuté v lítiovo-iónových článkoch akumulátora sú v zásade za istých podmienok horľavé. Oboznámte sa preto s pravidlami správania sa uvedenými v tomto návode na obsluhu.

Uschovajte všetky bezpečnostné upozornenia a pokyny na budúce použitie.

Pojem **akumulátor**, používaný v tomto návode na obsluhu, sa vzťahuje na všetky originálne akumulátory Bosch eBike.

► **Prečítajte si a dodržiavajte bezpečnostné upozornenia a pokyny vo všetkých návodoch na obsluhu systému eBike, ako aj návod na obsluhu vášho eBike.**

► **Pred začiatkom prác na eBike (napr. kontrola, oprava, montáž, údržba, práca na reťazi atď.), pred jeho prepravou automobíлом alebo lietadlom alebo pred jeho uskladnením vyberte z eBike akumulátor.** Pri neúmyselnej aktivácii systému eBike hrozí nebezpečenstvo poranenia.

► **Akumulátor neotvárajte.** Hrozí nebezpečenstvo skratu. Pri otvorení akumulátora zaniká akýkoľvek nárok zo záruky.

► **Chráňte akumulátor pred nadmerným teplom (napr. pred dlhodobým slnečným žiarením), ohňom a ponorením do vody. Akumulátor neskladujte ani neprevádzkujte v blízkosti horúcich alebo horľavých predmetov.** Hrozí nebezpečenstvo výbuchu.

► **Nepoužívaný akumulátor neskladujte tak, aby mohol prísť do styku s kancelárskymi sponkami, mincami, kľúčmi, klincami, skrutkami alebo s inými drobnými kovovými predmetmi, ktoré by mohli spôsobiť premostenie kontaktov.** Skrat medzi kontaktami akumulátora môže spôsobiť popálenie alebo požiar. Pri škodách v dôsledku skratu, ktoré vzniknú v tejto súvislosti, zanikajú akékoľvek nároky na záruku spoločnosti Bosch.

► **Zabráňte mechanickému namáhaniu alebo veľkému pôsobeniu tepla.** Mohli by poškodiť články akumulátora a spôsobiť únik horľavých látok.

► **Nabíjačku a akumulátor neumiestňujte do blízkosti horľavých materiálov. Akumulátory nabíjajte len v suchom stave a na nehorľavom mieste.** Z dôvodu zohrievania počas nabíjania hrozí nebezpečenstvo požiaru.

► **Akumulátor systému eBike sa nesmie nechať nabíjať bez dozoru.**

► **Z akumulátora môže pri nesprávnom používaní vytekať kvapalina. Vyhýbajte sa kontaktu s touto kvapalinou. Pri kontakte miesto opláchnite vodou. Ak sa dostane kvapalina z akumulátora do kontaktu s očami, po výplachu očí vyhľadajte lekára.** Unikajúca kvapalina z akumulátora môže mať za následok podráždenie pokožky alebo popálenie.

► **Akumulátor sa nesmú vystavovať žiadnym mechanickým nárazom.** Hrozí nebezpečenstvo poškodenia akumulátora.

► **Pri poškodení alebo nesprávnom používaní akumulátora môžu unikáť výpary. Zabezpečte prívod čerstvého vzduchu a v prípade nevoľnosti vyhľadajte lekársku pomoc.** Výpary môžu dráždiť dýchacie cesty.

► **Akumulátor nabíjajte len originálnymi nabíjačkami Bosch.** Pri použití iných ako originálnych nabíjačiek Bosch nie je možné vylúčiť nebezpečenstvo požiaru.

► **Akumulátor používajte len v kombinácii s eBike s originálnym pohonným systémom eBike Bosch.** Len tak je akumulátor chránený pred nebezpečným preťažením.

► **Používajte len originálne akumulátory Bosch, ktoré boli schválené výrobcom pre váš eBike.** Použitie iných akumulátorov môže spôsobiť poranenie a nebezpečenstvo požiaru. Pri použití iných akumulátorov nepreberá firma Bosch žiadnu zodpovednosť a záruku.

► **Akumulátor udržiavajte mimo dosahu detí.**

Bezpečnosť našich zákazníkov a výrobkov je pre nás dôležitá. Naše akumulátory eBike sú lítiovo-iónové akumulátory, ktoré sú vyvinuté a vyrobené podľa súčasného stavu techniky. Dodržiavame alebo dokonca presahujeme príslušné bezpečnostné predpisy. V nabitom stave majú tieto lítiovo-iónové akumulátory vysoký obsah energie. V prípade chyby (ktorá nemusí byť zvonku viditeľná) môžu lítiovo-iónové akumulátory vo veľmi zriedkavých prípadoch a za nepriaznivých okolností začať horieť.

Ochrana osobných údajov

Pri pripojení eBike na **Bosch DiagnosticTool 3** sa kvôli zlepšeniu výrobu prenášajú údaje o používaní akumulátorov Bosch eBike (okrem iného teplota, napätie článku atď.) do Bosch eBike Systems (Robert Bosch GmbH). Blížšie informácie získate na internetovej stránke Bosch eBike www.bosch-ebike.com.

Opis výrobku a výkonu

Používanie v súlade s určením

Akumulátory Bosch eBike sú určené výlučne na elektrické napájanie pohonnej jednotky vášho eBike a nesmú sa používať na iné účely.

Vyobrazené komponenty

Číslovanie vyobrazených komponentov sa vzťahuje na vyobrazenia na grafických stranách na začiatku návodu.

Všetky vyobrazenia častí bicykla okrem akumulátorov a ich držačiek sú schématické a môžu sa u vášho eBike odlišovať.

Popri tu predstavených funkciách môže kedykoľvek dôjsť k softvérovým zmenám kvôli odstráneniu chýb a zmene funkčnosti.

- (1) Kľúč zámku akumulátora
- (2) Zámok akumulátora
- (3) Poistný háčik akumulátora PowerTube

- (4) Akumulátor PowerTube (Pivot)
- (5) Zásuvka pre nabíjajúcu zástrčku
- (6) Prevádzková indikácia a indikácia stavu nabitia
- (7) Vypínacie tlačidlo
- (8) Záchytná poistka akumulátora PowerTube
- (9) Zaisťovací mechanizmus
- (10) Ťažné pútko
- (11) Axiálna kofajnička
- (12) Akumulátor PowerTube (Axial)
- (13) Horný držiak PowerTube Axial
- (14) Horný držiak akumulátora PowerPack
- (15) Akumulátor PowerPack
- (16) Spodný držiak akumulátora PowerPack (päťica bez možnosti nabíjania)
- (17) Spodný držiak akumulátora PowerPack (päťica s možnosťou nabíjania)
- (18) Nabíjačka
- (19) Kryt nabíjacej zásuvky

Technické údaje

Lítiovo-iónový akumulátor		PowerTube 500	PowerTube 625	PowerTube 750
Kód výrobku	horizontálny	BBP3750	BBP3760	BBP3770
Kód výrobku	vertikálny	BBP3751	BBP3761	BBP3771
Menovité napätie	V=	36	36	36
Menovitá kapacita	Ah	13,4	16,7	20,1
Energia	Wh	500	625	750
Prevádzková teplota	°C	-5 ... +40	-5 ... +40	-5 ... +40
Skladovacia teplota	°C	+10 ... +40	+10 ... +40	+10 ... +40
Povolený rozsah teploty pri nabíjaní	°C	0 ... +40	0 ... +40	0 ... +40
Hmotnosť cca	kg	3,0	3,6	4,3
Stupeň ochrany		IP54	IP54	IP54

Lítiovo-iónový akumulátor		PowerPack 400	PowerPack 500	PowerPack 600	PowerPack 800
Kód výrobku		BBP3540	BBP3550	BBP3560	BBP3580
Menovité napätie	V=	36	36	36	36
Menovitá kapacita	Ah	11,1	13,8	16,6	22,2
Energia	Wh	400	500	600	800
Prevádzková teplota	°C	-5 ... +40	-5 ... +40	-5 ... +40	-5 ... +40
Skladovacia teplota	°C	+10 ... +40	+10 ... +40	+10 ... +40	+10 ... +40
Povolený rozsah teploty pri nabíjaní	°C	0 ... +40	0 ... +40	0 ... +40	0 ... +40
Hmotnosť cca	kg	2,2	3,0	3,0	3,9
Stupeň ochrany		IP54	IP54	IP54	IP54

Montáž

► **Akumulátor ukladajte len na čisté plochy.** Vyvarujte sa predovšetkým znečisteniu nabíjacej zásuvky a kontaktov, napr. pieskom alebo zeminou.

Kontrola akumulátora pred prvým použitím

Pred prvým nabíjaním alebo použitím akumulátora na eBike ho skontrolujte.

Stlačte pritom tlačidlo zap/vyp (7) na zapnutie akumulátora. Ak sa nerozsvieti žiadna LED na indikácii stavu nabitia (6), akumulátor je pravdepodobne poškodený.

Ak svieti minimálne jedna LED, ale nie všetky LED na indikácii stavu nabitia (6), potom akumulátor pred prvým použitím úplne nabite.

► **Poškodený akumulátor nenabíjajte ani nepoužívajte.** Obráťte sa na autorizovaného predajcu bicyklov.

Nabíjanie akumulátora

► **Akumulátor Bosch eBike sa smie nabíjať iba pomocou originálnej nabíjačky Bosch eBike.**

Upozornenie: Akumulátor sa dodáva v čiastočne nabitom stave. Na zabezpečenie plného výkonu akumulátora ho pred prvým použitím dobite na plnú kapacitu pomocou nabíjačky.

Na dobíjanie akumulátora si prečítajte a dodržiavajte návod na obsluhu nabíjačky.

Akumulátor možno dobíjať v akomkoľvek stave nabitia.

Prerušenie nabíjania akumulátor nepoškodzuje.

Akumulátor je vybavený sledovaním teploty, ktoré umožňujú nabíjanie len v rozsahu teplôt medzi **0 °C** a **40 °C**.



Ak sa akumulátor nachádza mimo rozsahu teplôt nabíjania, blikajú tri LED indikácie stavu nabitia **(6)**. Odpojte akumulátor od nabíjačky a nechajte ho ochladieť.

Akumulátor pripojte na nabíjačku znova až vtedy, keď dosiahol prípustnú teplotu nabíjania.

Indikácia stavu nabitia

Päť LED kontroliek indikácie stavu nabitia **(6)** zobrazuje pri zapnutom akumulátore stav nabitia akumulátora.

Prítom každá LED dióda zodpovedá približne kapacite 20 %.

Pri plne nabitom akumulátore svieti všetkých päť LED diód. Stav nabitia zapnutého akumulátora sa okrem toho zobrazuje na displeji palubného počítača. Na tento účel si prečítajte a dodržiavajte návod na obsluhu pohonnej jednotky a palubného počítača.

Ak je kapacita akumulátora nižšia ako 10 %, bliká zvyšná LED kontrolka.

Ak je kapacita akumulátora pod 5 %, zhasnú všetky LED indikácie stavu nabitia **(6)** na akumulátore, je však ešte k dispozícii zobrazovacia funkcia na palubnom počítači.

Po nabíjaní odpojte akumulátor od nabíjačky a nabíjačku od elektrickej siete.

Vkladanie a vyberanie akumulátora

► **Vždy vypnite akumulátor a systém eBike, keď akumulátor vkladáte do držiaka alebo vyberáte z držiaka.**

Vyberanie akumulátora PowerTube (Pivot) (pozri obrázok A)

- ❶ Pri vyberaní akumulátora PowerTube **(4)** odomknite zámok **(2)** pomocou kľúča **(1)**. Akumulátor sa odistí a spadne do záchytných poistky **(8)**.
- ❷ Potlačte zhora na záchytnú poistku, akumulátor sa úplne odistí a vypadne vám do ruky. Vytiahnite akumulátor z rámu.

Upozornenie: Z dôvodu **roziľných** konštrukčných vyhotovení sa môže stať, že vkladanie a vyberanie akumulátora bude nutné urobiť inak. Prečítajte si návod na obsluhu výrobcu eBike.

Vkladanie akumulátora PowerTube (Pivot) (pozri obrázok B)

Aby bolo možné vložiť akumulátor, musí byť kľúč **(1)** vložený v zámku **(2)** a zámok musí byť odomknutý.

- ❶ Pri vkladaní akumulátora PowerTube **(4)** vložte akumulátor kontaktmi na spodný držiak rámu.
- ❷ Vyklopajte akumulátor smerom hore, kým nie je pridržiavaný záchytnou poistkou **(8)**.

- ❸ Zámok s kľúčom nechajte otvorený a tlačte akumulátor smerom hore, kým sa zreteľne počuteľne nezaistí. Skontrolujte vo všetkých smeroch, či akumulátor pevne sedí na mieste.
- ❹ Akumulátor vždy uzamknite pomocou zámku **(2)**, pretože inak sa zámok môže otvoriť a akumulátor môže z držiaka vypadnúť.

Po uzamknutí vždy vytiahnite kľúč **(1)** zo zámku **(2)**. Zabráňte tým tomu, aby kľúč vypadol, alebo aby akumulátor vybrala z odstaveného eBike neoprávnená tretia osoba.

Vyberanie akumulátora PowerTube (Axial) (pozri obrázok C)

- ❶ Pri vyberaní akumulátora PowerTube **(12)** otvorte zámok **(2)** pomocou kľúča **(1)**, vytiahnite kľúč **(1)** a odklopte zaistovací mechanizmus **(9)** nabok.
- ❷ Pomocou ťažného pútka **(10)** ťahajte akumulátor **(12)** z rámu a pevne ho držte, aby z rámu nevypadol.

Upozornenie: Z dôvodu **roziľných** konštrukčných vyhotovení sa môže stať, že vkladanie a vyberanie akumulátora bude nutné urobiť inak. Prečítajte si návod na obsluhu výrobcu eBike.

Vkladanie akumulátora PowerTube (Axial) (pozri obrázok D)

Aby bolo možné akumulátor vložiť, musí byť zaistovací mechanizmus **(9)** vyklopený nabok. Kľúč **(1)** vtedy nesmie byť zasunutý v zámku akumulátora **(2)**.

- ❶ Pri vkladaní zasunúť akumulátor PowerTube so zásuvkou pre nabíjaciú zástrčku **(5)** smerom hore do rámu tak, aby zaskočil. Dávajte pritom pozor na správne vyrovnanie akumulátora.
- ❷ Zatvorte zaistovací mechanizmus **(9)**, zasunúť kľúč **(1)** do zámku akumulátora **(2)** a akumulátor zamknite. Dbajte na to, aby bol poistný háčik **(3)** zavesený do otvoru axiálnej koľajničky **(11)**.
- ❸ Skontrolujte vo všetkých smeroch, či je akumulátor pevne upevnený.

Po uzamknutí vždy vytiahnite kľúč **(1)** zo zámku **(2)**. Zabráňte tým tomu, aby kľúč vypadol, alebo aby akumulátor vybrala z odstaveného eBike neoprávnená tretia osoba.

Vkladanie a vyberanie akumulátora PowerPack (pozri obrázok E)

Aby bolo možné akumulátor vložiť, nesmie byť kľúč **(1)** zasunutý v zámku **(2)**.

Pri **vkladaní** akumulátora PowerPack **(15)** nasadte kontaktmi na spodný držiak **(16)** na eBike. Sklápať ho až na doraz do horného držiaka **(14)**, kým sa zreteľne počuteľne nezaistí. Skontrolujte vo všetkých smeroch, či je akumulátor pevne upevnený.

Nejazdite so zasunutým kľúčom **(1)**. Skontrolujte, či kľúč nie je zasunutý, keď eBike odstavujete.

Pri **vyberaní** akumulátora PowerPack **(15)** vypnite a odomknite zámok **(2)** kľúčom **(1)**.

Vyklopte akumulátor z horného držiaka **(14)** a vytiahnite ho zo spodného držiaka **(16)**.

Prevádzka

Uvedenie do prevádzky

► **Používajte len originálne akumulátory Bosch, ktoré boli schválené výrobcom pre váš eBike.** Použitie iných akumulátorov môže spôsobiť poranenie a nebezpečenstvo požiaru. Pri použití iných akumulátorov nepreberá firma Bosch žiadnu zodpovednosť a záruku.

Zapínanie/vypínanie

Zapnutie akumulátora je jednou z možností, ako zapnúť systém eBike. Na tento účel si prečítajte a dodržiavajte návod na obsluhu pohonnej jednotky a palubného počítača.

Pred zapnutím akumulátora, resp. systému eBike skontrolujte, či je zámok (2) uzamknutý.

Na **zapnutie** akumulátora stlačte vypínač (7). Na stlačenie tlačidla nepoužívajte ostré alebo špicaté predmety. LED na indikácii (6) sa rozsvietia a súčasne zobrazujú stav nabitia.

Upozornenie: Ak je kapacita akumulátora pod 5 %, nesvieti na akumulátore žiadna LED indikácie stavu nabitia (6). Či je systém eBike zapnutý, možno zistiť len na palubnom počítači/ovládacej jednotke.

Na **vypnutie** akumulátora stlačte znova vypínač (7). LED na indikácii (6) zhasnú. Týmto sa vypne aj systém eBike.

Ak sa približne 10 minút nevyžiadajú od pohonu eBike žiaden výkon (napr. pretože eBike stojí) a nestlačí sa žiadne tlačidlo na palubnom počítači alebo ovládacej jednotke eBike, systém eBike sa automaticky vypne.

Akumulátor je chránený pomocou „Battery Management System (BMS)“ proti hlbokému vybitiu, nadmernému nabitíu, prehriatiu a skratu. Pri nebezpečenstve sa akumulátor vypne automaticky pomocou ochranného zapojenia.



Ak sa rozpozná chyba akumulátora, blikajú dve LED indikácie stavu nabitia (6). V takom prípade sa obráťte na autorizovaného predajcu bicyklov.

Pokyny pre optimálne zaobchádzanie s akumulátorom

Životnosť akumulátora sa môže predĺžiť, ak je dobre ošetrovaný a predovšetkým, ak sa skladuje pri správnych teplotách.

Postupom času sa však bude kapacita akumulátora aj pri dobrom ošetrovaní znižovať.

Podstatné skrátenie prevádzkovej doby po dobíť ukazuje na to, že akumulátor je opotrebovaný. Akumulátor je nutné vymeniť za nový.

Nabitie akumulátora pred a počas skladovania

Pri dlhšej nečinnosti (> 3 mesiace) skladujte akumulátor so stavom nabitia 30 % až 60 % (svietia 2 až 3 LED indikácie stavu nabitia (6)).

Stav nabitia skontrolujte po 6 mesiacoch. Ak svieti už len jedna LED indikácie stavu nabitia (6), akumulátor znova nabite na približne 30 % až 60 %.

Upozornenie: Ak sa akumulátor skladuje dlhší čas v prázdnom stave, môže sa napriek nízkemu samovybitiu poškodiť a kapacita sa môže výrazne znížiť.

Neodporúčame nechávať akumulátor trvalo zapojený v nabíjačke.

Skladovacie podmienky

Akumulátor skladujte podľa možnosti na suchom, dobre vetranom mieste. Chráňte ho pred vlhkosťou a vodou. Pri nepriaznivých poveternostných podmienkach sa napr. odporúča vybrať akumulátor z eBike a uchovávať ho až do ďalšieho použitia v uzatvorenom priestore.

Akumulátor eBike skladujte na týchto miestach:

- v miestnostiach s požiarnymi hlásičmi
- nie v blízkosti horľavých alebo ľahko zápalných predmetov
- nie v blízkosti zdrojov tepla

Kvôli optimálnej životnosti akumulátorov eBike skladujte tieto akumulátory eBike pri teplotách od **10 °C** do **20 °C**. Zásadne sa vyhnite teplotám pod **-10 °C** alebo nad **60 °C**.

Dbajte na to, aby sa neprekročila maximálna skladovacia teplota. Nenechávajte akumulátor, napr. v lete, ležať v aute a skladujte ho mimo priameho slnečného žiarenia.

Odporúčame nenechávať akumulátor pri skladovaní na bicykli.

Postup v prípade poruchy

Akumulátor Bosch eBike sa nesmie otvárať, ani kvôli oprave. Hrozí nebezpečenstvo vznietenia akumulátora Bosch eBike, napr. z dôvodu skratu. Toto nebezpečenstvo hrozí pri používaní **predtým otvoreného** akumulátora Bosch eBike aj neskor.

Preto v prípade poruchy nedávajte akumulátor Bosch eBike opravovať, ale vymeňte ho u predajcu za originálny akumulátor Bosch eBike.

Údržba a servis

Údržba a čistenie

► **Akumulátor sa nesmie ponoriť do vody alebo čistiť prúdom vody.**

Udržiavajte akumulátor čistý a zabráňte kontaktu s kozmetickými prípravkami a repelentmi proti hmyzu. Čistite ho opatrne vlhkou, mäkkou utierkou.

Príležitostne očistite kolíky zástrčky a mierne ich namažte.

Ak už nie je akumulátor funkčný, obráťte sa na autorizovaného predajcu bicyklov.

Zákaznícka služba a poradenstvo ohľadom použitia

V prípade akýchkoľvek otázok ohľadom akumulátorov sa obráťte na autorizovaného predajcu bicyklov.

► **Poznajte si výrobcu a číslo kľúča (1).** Pri strate kľúčov sa obráťte na autorizovaného predajcu bicyklov. Uveďte pritom výrobcu a číslo kľúča.

Kontaktné údaje autorizovaných predajcov bicyklov nájdete na internetovej stránke www.bosch-ebike.com.

Preprava

► Keď svoj eBike veziete mimo vášho auta, napr. na nosiči batožiny, odoberte palubný počítač a akumulátor systému eBike, aby ste zabránili poškodeniam.

Akumulátory podliehajú nariadeniam o nebezpečných nákladoch. Nepoškodené akumulátory môžu súkromní užívatelia prepravovať po ceste bez akýchkoľvek ďalších povinností.

Pri preprave komerčnými používateľmi alebo pri preprave treťou osobou (napr. letecká doprava alebo špedícia) sa musia dodržať špecifické požiadavky pre obal a označenie (napr. predpisy ADR). V prípade potreby môže byť pri príprave zásielky prizvaný odborník na nebezpečné náklady.

Akumulátory odosielajte len vtedy, ak je ich kryt nepoškodený a akumulátor je funkčný. Pri preprave používajte originálny obal Bosch. Zalepte voľné kontakty a zabaľte akumulátor tak, aby sa v obale nepohyboval. Upozornite vašu zásielkovú službu na to, že ide o nebezpečný náklad. Dodržiavajte aj prípadné ďalšie národné predpisy.

V prípade otázok ohľadom prepravy akumulátorov sa obráťte na autorizovaného predajcu bicyklov. U predajcu si môžete tiež objednať vhodný prepravný obal.

Likvidácia



Akumulátory, príslušenstvo a obaly sa musia odovzdať na ekologickú recykláciu.

Akumulátory neodhadzujte do domového odpadu!

Pred likvidáciou prelepte kontaktné plochy pólov akumulátora lepiacou páskou.

Nedotýkajte sa veľmi poškodených akumulátorov eBike holými rukami, pretože môže uniknúť elektrolyt a spôsobiť podráždenie pokožky. Chybný akumulátor uchovávajte na bezpečnom mieste vonku. Prípadne zalepte póly a informujte vášho predajcu. Pomôže vám pri odbornej likvidácii.



Podľa Európskej smernice 2012/19/EÚ sa musia nepoužiteľné elektrické zariadenia a podľa európskej smernice 2006/66/ES sa musia chybné alebo opotrebované akumulátory/batérie zbierať separovane a je nutné odovzdať ich na ekologickú recykláciu.



Li-Ion: Dodržiavajte upozornenia uvedené v odseku (pozri „Preprava“, Stránka Slovenčina – 5).

Už nepoužiteľné akumulátory odovzdajte autorizovanému predajcovi bicyklov.

Právo na zmeny je vyhradené.

Display Mount

BDS3210 | BDS3250 | BDS3620 | BDS3630



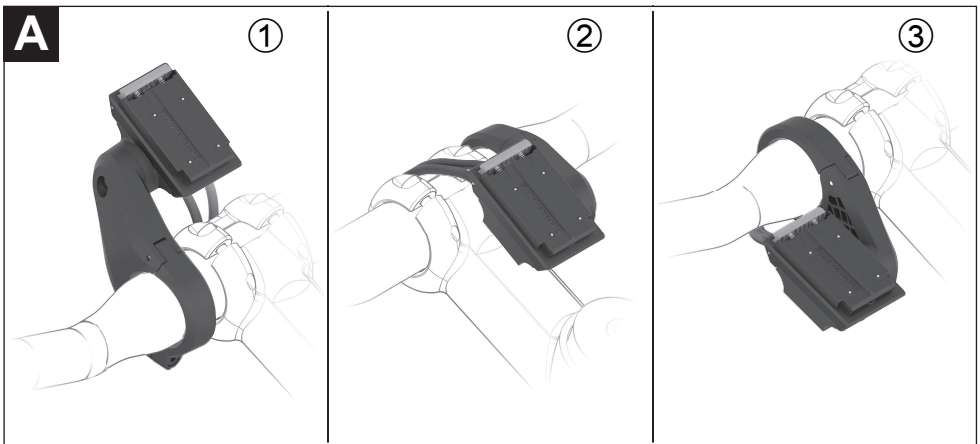
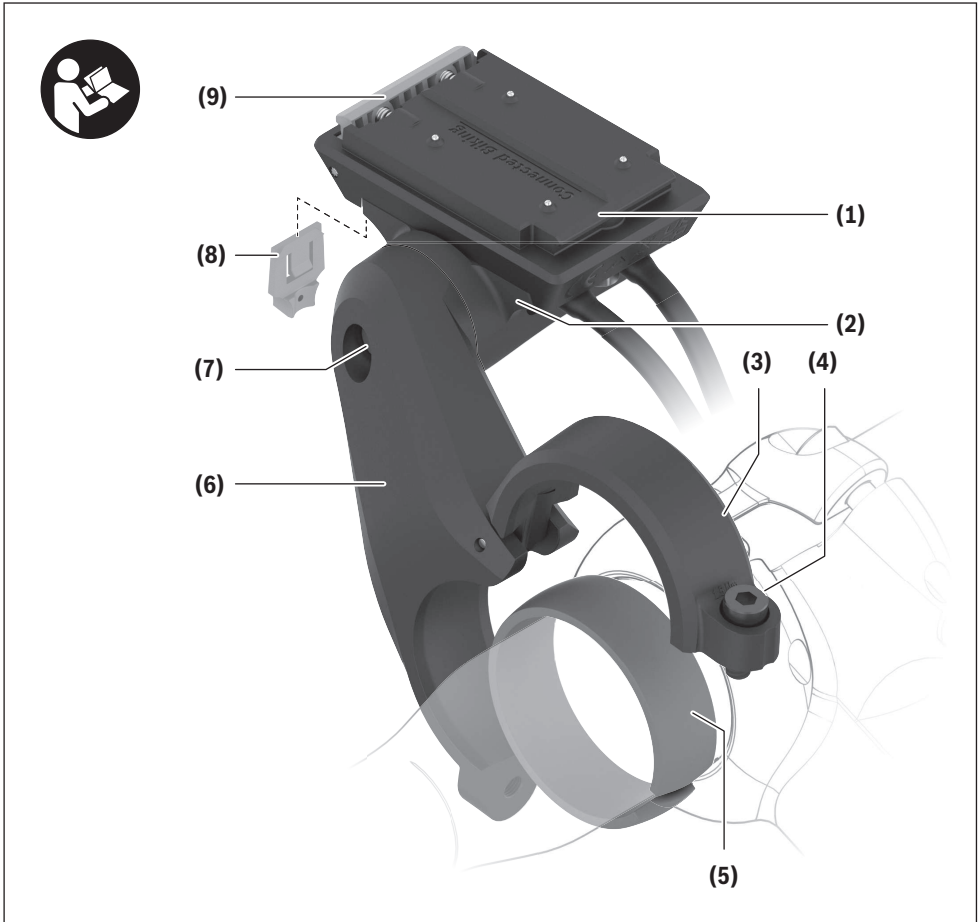
Robert Bosch GmbH
72757 Reutlingen
Germany

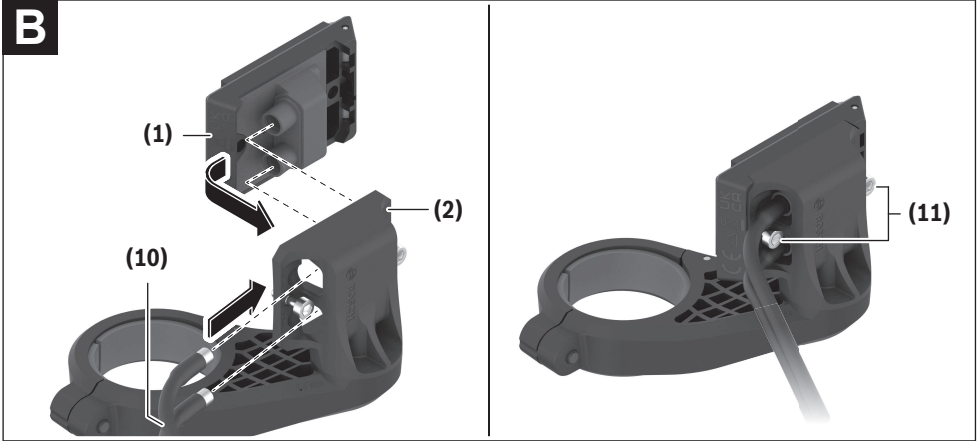
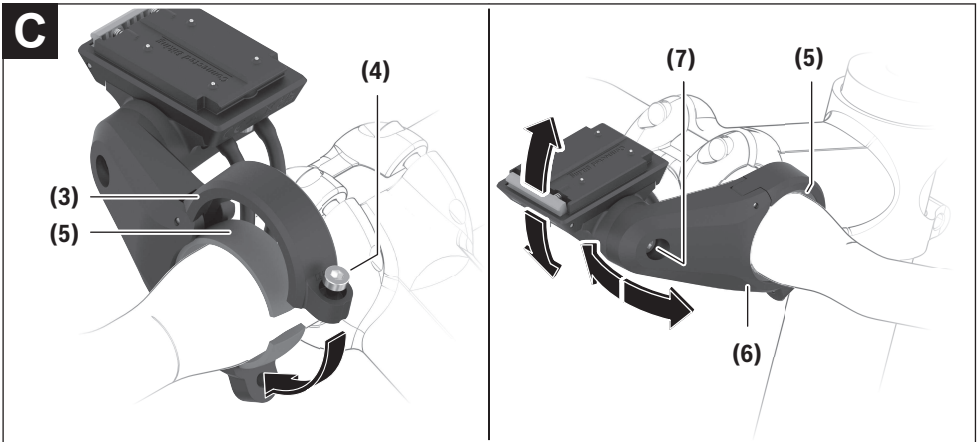
www.bosch-ebike.com

0 275 007 3S1 (2021.06) T / 26 EEU

sk Pôvodný návod na obsluhu hu





B**C**

Bezpečnostné upozornenia



Prečítajte si všetky bezpečnostné upozornenia a pokyny. Nedodržanie bezpečnostných upozornení a pokynov môže zapríčiniť úraz elektrickým prúdom, požiar a/alebo ťažké poranenia.

Uschovajte všetky bezpečnostné upozornenia a pokyny na budúce použitie.

- ▶ **Kontaktné plochy držiaka displeja sa môžu veľmi zahriať (> 60 °C). Nechajte kontaktné plochy vychladnúť, skôr ako sa ich budete dotýkať.** To platí predovšetkým vtedy, keď používate SmartphoneGrip.
- ▶ **Malé diely, ktoré je možné prehltnúť, uchovávajú mimo dosahu malých detí.** Hrozí riziko vážneho zranenia.
- ▶ **Nikdy neskratujte kolíky!** Držiak displeja sa môže neoprávneným spôsobom poškodiť a potom ho bude nutné vymeniť.
- ▶ **Zabezpečte, aby boli kontakty bez znečistenia.** Zabráňte tak funkčným chybám alebo škodám.
- ▶ **Po páde skontrolujte držiak displeja, či nemá ostré hrany.** V prípade potreby ho vymeňte.
- ▶ **Nekladte bicykel dolu hlavou na riadidlá a sedadlom dole, ak palubný počítač alebo jeho držiak prečnievajú cez riadidlá.** Palubný počítač alebo držiak sa môžu neoprávneným spôsobom poškodiť. Palubný počítač odoberte aj pred upnutím bicykla do montážneho držiaka, aby ste predišli vypadnutiu alebo poškodeniu palubného počítača.
- ▶ **Dodržiavajte všetky národné predpisy o registrovaní a používaní eBike.**
- ▶ **Prečítajte si a dodržiavajte bezpečnostné upozornenia a pokyny vo všetkých návodoch na obsluhu systému eBike, ako aj návod na obsluhu vášho eBike.**

Opis výrobku a výkonu

Používanie v súlade s určením

Držiak displeja je určený na vytvorenie mechanického a elektrického spojenia s displejom alebo palubným počítačom.

S držiakom displeja sa smú spájať iba originálne komponenty Bosch eBike.

Pre funkčný systém eBike nie je držiak displeja potrebný.

Vyobrazené komponenty

Číslovanie vyobrazených komponentov sa vzťahuje na vyobrazenia na grafických stranách na začiatku návodu.

- (1) Upínanie displeja
- (2) Adaptér
- (3) Objímka pre držiak
- (4) Skrutka objímky
- (5) Sférická dištančná guma
- (6) 1-ramenný držiak
- (7) Skrutka pre nastavenie sklonu

(8) Poistná platnička

(9) Zaisťovací hák

(10) Prípojné vedenia

(11) Upevňovacie skrutky pre upínanie displeja

Upínanie displeja (1) možno osadiť aj priamo do konštrukcie bicykla.

Technické údaje

Držiak displeja		
Kód výrobku		BDS3210 BDS3250 BDS3620 BDS3630
Výstupné napätie	V	4,75 ... 5,4
Výstupný prúd, max.	A	1,5
Prevádzková teplota	°C	-5 ... +40
Skladovacia teplota	°C	+10 ... +40
Stupeň ochrany		IP54

Montáž

Montážne polohy (pozri obrázok A)

1-ramenný držiak možno na riadidlá namontovať v troch rôznych polohách:

- Pred riadidlami ①
- Nad nastavcom ②
- V trojuholníku riadidiel ③

Upozornenie: Aby sa zabezpečilo čisté vedenie káblov, je nutné použiť pre jednotlivé polohy vždy vhodné upínanie displeja: pred riadidlami, upínanie displeja BDS3210 (elektrické prípojky vzadu); nad nastavcom alebo v trojuholníku, upínanie displeja BDS3250 (elektrické prípojky vpredu).

Ak chcete zmeniť montážnu polohu a máte k dispozícii správne upínanie displeja (1), musíte najprv odmontovať 1-ramenný držiak (6) a potom ho znova namontovať.

Upozornenie: Nezabudnite, že existujú dva rôzne priemery riadidiel (31,8 mm a 35 mm). Váš predajca bicyklov vám pomôže pri výbere správnych komponentov.

Montáž upínanie displeja (pozri obrázok B)

Nasadte upínanie displeja (1) do adaptéra (2). Dávajte pozor na požadovanú montážnu polohu. Pevne pri-skrutkujte upínanie displeja (1) skrutkami (11) zdola. Dávajte pritom pozor na uťahovací moment uvedený na adaptéri (2).

Pripojte prípojné káble vedúce od pohonnej jednotky a ovládacej jednotky. Z hľadiska funkčnosti je jedno, ktorý kábel zasuniete do ktorej prípojky. Pri zasúvaní kábla dávajte pozor na označenie na zástrčke a na kábli, aby navzájom súhlasili.

Upevnenie na riadidlách (pozri obrázky C)

Upozornenie: Upevnenie držiaka displeja sa smie robiť iba vo valcovitej oblasti riadidiel a nie v kónickej oblasti. Aby ste mohli displej upevniť v strede, musia mať riadidlá valcovitú oblasť s minimálnou šírkou 90 mm.

Otvorte objímku a dajte 1-ramenný držiak (6) so sférickou dištančnou gumou (5) do požadovanej polohy. Skrutku objímky (4) mierne utiahnite tak, aby ste 1-ramenným držiakom (6) ešte mohli pohybovať.

Nastavte sklon upínania displeja povolením a utiahnutím skrutky (7). Sklon nastavujte podľa možnosti bez displeja alebo palubného počítača.

V spojení 1-ramenného držiaka (6) s adaptérom sa nachádza ozubenie, ktoré umožňuje vyrovnanie adaptéra iba do prednastavených polôh. Pred utiahnutím skrutky (7) dávajte pozor na to, aby zuby do seba správne zapadli. Takisto dodržujte ťahovací moment uvedený na 1-ramennom držiaku (6).

Dajte 1-ramenný držiak (6) do definitívnej polohy a pevne utiahnite skrutku objímky (4). Aj tu dodržujte ťahovací moment uvedený na 1-ramennom držiaku (6).

Pomocou sférickej dištančnej gummy (5) je možné pohybovať 1-ramenným držiakom (6) do všetkých smerov.

Poistná platnička

Pomocou poistnej platničky (8) možno zaistiť koncové zariadenie namontované na držiak displeja. Použitie je opísané v príslušnom návode na obsluhu koncového zariadenia.

Údržba a servis

Údržba a čistenie

Držiak displeja sa nesmie čistiť prúdom vody pod tlakom. Na čistenie použite mäkkú, len vodou navlhčenú utierku. Nepoužívajte čistiace prostriedky.

► **Všetky kontroly a opravy zverte výlučne autorizovanému predajcovi bicyklov.**

Zákaznícka služba a poradenstvo ohľadom použitia

Ak máte akékoľvek otázky ohľadom systému eBike a jeho komponentov, obráťte sa na autorizovaného predajcu bicyklov.

Kontaktné údaje autorizovaných predajcov bicyklov nájdete na internetovej stránke www.bosch-ebike.com.

Likvidácia



Pohonná jednotka, palubný počítač vrát. ovládacej jednotky, akumulátor, snímač rýchlostí, príslušenstvo a obaly sa musia odovzdať na ekologickú recykláciu.

Nikdy neodhadzujte eBike a jeho komponenty do komunálneho odpadu!



Podľa Európskej smernice 2012/19/EÚ sa musia nepoužiteľné elektrické zariadenia a podľa európskej smernice 2006/66/ES sa musia chybné alebo opotrebované akumulátory/batérie zbierať separovane a je nutné odovzdať ich na ekologickú recykláciu.

Už nepoužiteľné komponenty Bosch eBike odovzdajte autorizovanému predajcovi bicyklov.

Právo na zmeny je vyhradené.

Intuvia 100

BHU3200



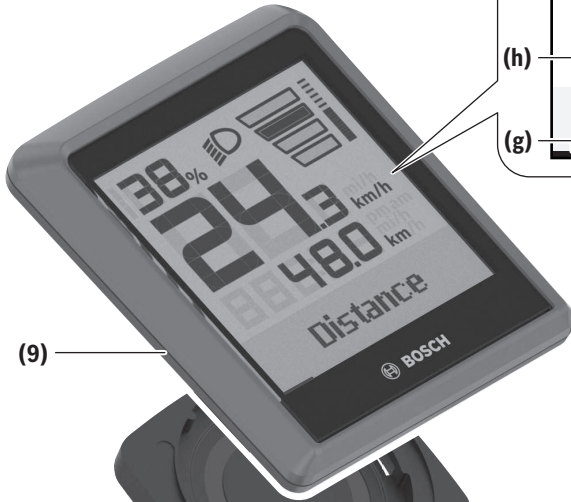
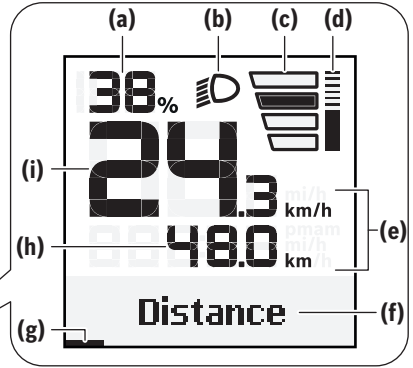
Robert Bosch GmbH
72757 Reutlingen
Germany

www.bosch-ebike.com

0 275 007 3BI (2022.03) T / 69 EEU

sk Pôvodný návod na obsluhu



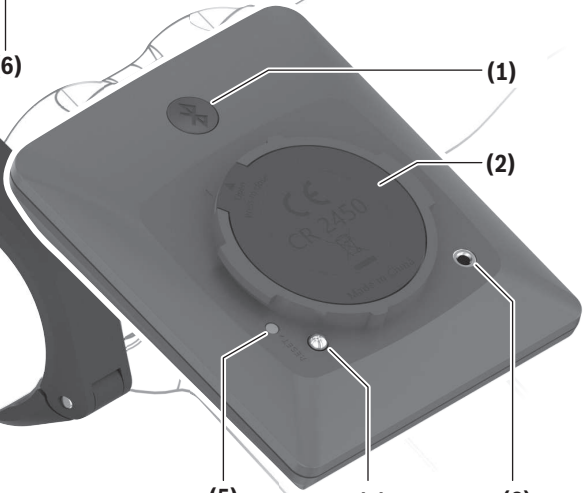


(9)

(8)

(7)

(6)



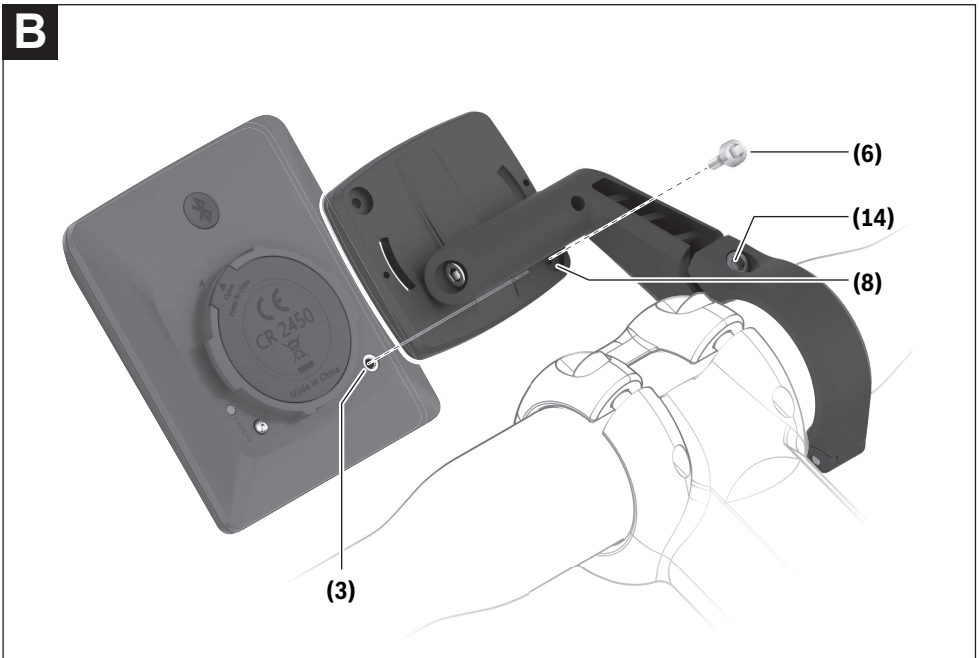
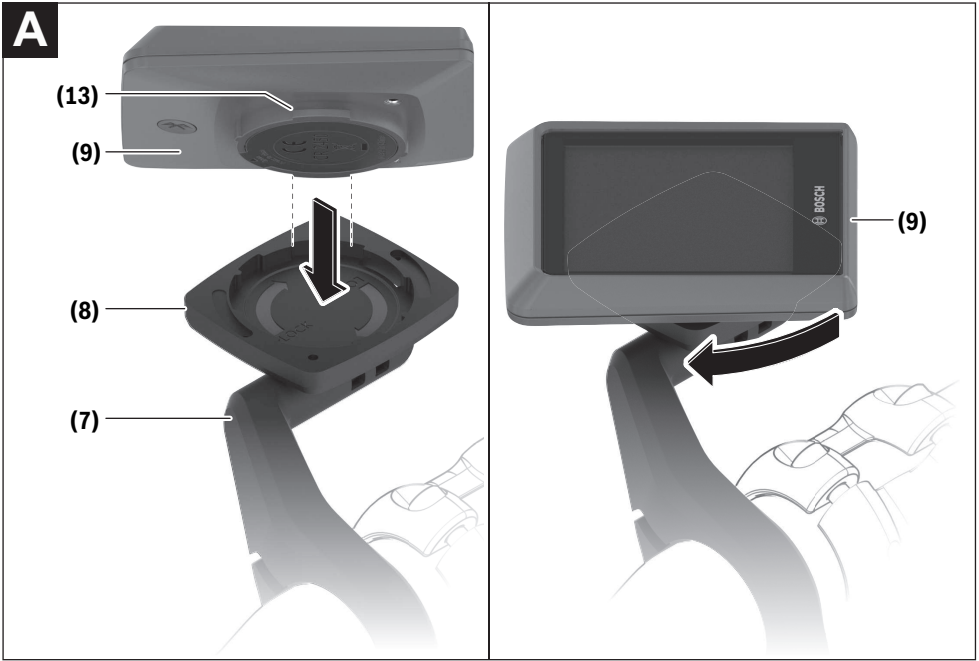
(1)

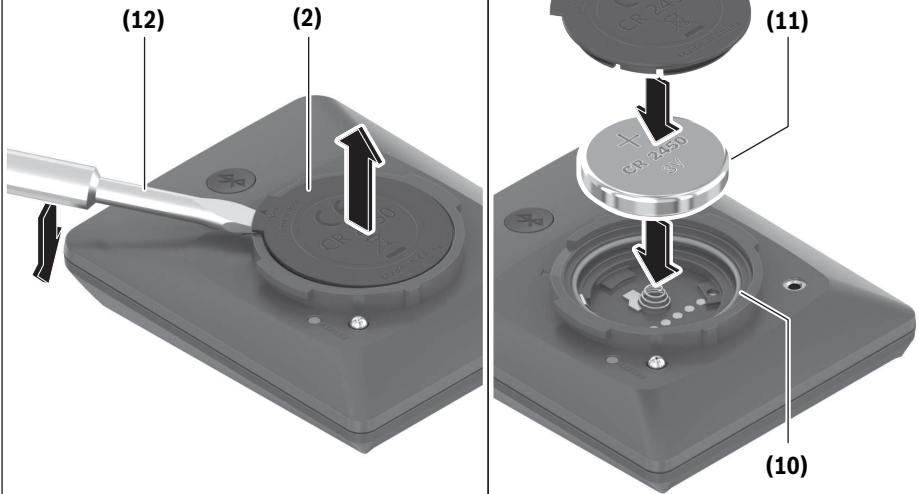
(2)

(5)

(4)

(3)



C

Bezpečnostné upozornenia



Prečítajte si všetky bezpečnostné upozornenia a pokyny. Nedodržanie bezpečnostných upozornení a pokynov môže zapríčiniť úraz elektrickým prúdom, požiar a/alebo ťažké poranenia.

Uschovajte všetky bezpečnostné upozornenia a pokyny na budúce použitie.

Pojem **akumulátor**, používaný v tomto návode na obsluhu, sa vzťahuje na všetky originálne akumulátory Bosch eBike.

- ▶ **Prečítajte si a dodržiavajte bezpečnostné upozornenia a pokyny vo všetkých návodoch na obsluhu systému eBike, ako aj návod na obsluhu vášho eBike.**
- ▶ **Nepokúšajte sa displej alebo ovládaciu jednotku upevniť počas jazdy!**
- ▶ **Nenechajte sa rozptyľovať displejom palubného počítača.** Ak sa nekoncentrujete výlučne na cestnú premávku, riskujete, že sa stanete účastníkom nehody. Ak chcete okrem zmeny úrovne podpory zadávať do palubného počítača údaje, zastavte a zadajte príslušné údaje.
- ▶ **Počas jazdy smartfón neobsluhujte.** Ak sa nekoncentrujete výlučne na cestnú premávku, riskujete, že sa stanete účastníkom nehody. Najprv zastavte a až potom zadávajte príslušné údaje.
- ▶ **Jas displeja nastavte tak, aby bolo primerane vidieť dôležité informácie, ako rýchlosť alebo výstražné symboly.** Nesprávne nastavený jas displeja môže spôsobiť nebezpečné situácie.
- ▶ **Palubný počítač neotvárajte.** Otvorením sa môže palubný počítač poškodiť a zaniká nárok na záruku.
- ▶ **Palubný počítač nepoužívajte ako držadlo.** Keď budete zdvíhať eBike za palubný počítač, počítač môžete neopráviteľne poškodiť.
- ▶ **Neklad'te bicykel dolu hlavou na riadidlá a sedadlom dole, ak palubný počítač alebo jeho držiak prečnievajú cez riadidlá.** Palubný počítač alebo držiak sa môžu neopráviteľne poškodiť. Palubný počítač odoberte aj pred upnutím bicykla do montážneho držáka, aby ste predišli vypadnutiu alebo poškodeniu palubného počítača.
- ▶ **Pozor!** Pri používaní palubného počítača s rozhraním *Bluetooth®* a/alebo WiFi môže dôjsť k rušeniu iných prístrojov a zariadení, lietadiel a medicínskych zariadení (napríklad kardiostimulátorov, načúvacích prístrojov). Tak tiež nie je možné úplne vylúčiť negatívny vplyv na ľudí a zvieratá nachádzajúce sa v bezprostrednom okolí. Palubný počítač s rozhraním *Bluetooth®* nepoužívajte v blízkosti medicínskych zariadení, čerpacích staníc, chemických zariadení, oblastí s nebezpečenstvom výbuchu a oblastí s prítomnosťou výbušnín. Palubný počítač s rozhraním *Bluetooth®* nepoužívajte v lietadlách. Zabráňte dlhodobějšíemu prevádzkovaniu v priamej blízkosti tela.
- ▶ Slovné označenie *Bluetooth®*, ako aj obrazové znaky (logá) sú registrovanými ochrannými známkami a vlastníctvom spoločnosti Bluetooth SIG, Inc. Akékoľvek použitie tohto slovného označenia/obrazových znakov systémom Bosch eBike Systems je licencované.

- ▶ **Palubný počítač je vybavený rádiovým rozhraním. Dodržiavajte lokálne prevádzkové obmedzenia, napríklad v lietadlách alebo nemocniciach.**

Bezpečnostné upozornenia pre gombíkové batérie

- ▶ **VÝSTRAHA! Zabezpečte, aby sa gombíková batéria nedostala do rúk deťom.** Gombíkové batérie sú nebezpečné.
- ▶ **Gombíkové batérie sa nesmú prehŕtať ani vkladať do iných telesných otvorov. V prípade podozrenia z prehltnutia gombíkovej batérie alebo jej zavedenia do iného telesného otvoru okamžite vyhľadajte lekársku pomoc.** Prehltnutie gombíkovej batérie môže v priebehu 2 hodín viesť k vážnym vnútorným poleptaniam a smrti.
- ▶ **Pri výmene gombíkovej batérie dbajte na to, aby výmena prebehla správne.** Hrozí nebezpečenstvo výbuchu.
- ▶ **Používajte len gombíkové batérie uvedené v tomto návode na používanie.** Nepoužívajte žiadne iné gombíkové batérie alebo iné elektrické napájanie.
- ▶ **Nepokúšajte sa gombíkové batérie opäť nabíjať a neskratujte ich.** Gombíková batéria sa môže stať netesnou, vybuchnúť, vznietiť sa a zraniť osoby.
- ▶ **Vybité gombíkové batérie likvidujte v súlade s predpismi.** Vybité gombíkové batérie sa môžu stať netesnými, zraniť osoby alebo poškodiť produkt.
- ▶ **Gombíkovú batériu neprehrievajte a nehádzte do ohňa.** Gombíková batéria sa môže stať netesnou, vybuchnúť, vznietiť sa a zraniť osoby.
- ▶ **Gombíkovú batériu nepoškodzuje a nerozoberajte.** Gombíková batéria sa môže stať netesnou, vybuchnúť, vznietiť sa a zraniť osoby.
- ▶ **Zabráňte kontaktu poškodenej gombíkovej batérie s vodou.** Unikajúce lítium môže pri kontakte s vodou zreagovať a uvoľniť vodík a spôsobíť požiar, výbuch alebo poranenie osôb.

Ochrana osobných údajov

Ak sa palubný počítač posla do servisnej udalosti do servisu Bosch, údaje uložené na zariadení môžu byť v prípade potreby poskytnuté spoločnosti Bosch.

Opis výrobku a výkonu

Používanie v súlade s určením

Palubný počítač **Intuvia 100** je určený na zobrazovanie údajov jazdy.

Aby ste mohli systém eBike a palubný počítač **Intuvia 100** používať v plnom rozsahu, je potrebný, napr. na **<Reset trip>**, kompatibilný smartfón s aplikáciou **eBike Flow** (k dispozícii v Apple App Store alebo v Google Play Store).

Vyobrazené komponenty

Číslovanie vyobrazených komponentov sa vzťahuje na vyobrazenia na grafických stranách na začiatku návodu.

- (1) Tlačidlo *Bluetooth*[®]
- (2) Veko priehradky na batérie
- (3) Uchytenie poistnej skrutky
- (4) Kontakt palubného počítača
- (5) Tlačidlo Reset
- (6) Poistná skrutka palubného počítača
- (7) Držiak palubného počítača
- (8) Uchytenie palubného počítača
- (9) Palubný počítač
- (10) Tesniaca guma
- (11) Batéria (gombíková batéria typu CR2450)
- (12) Plochý skrutkovač^{a)}
- (13) Priehradka na batérie
- (14) Upevňovacia skrutka držiaka

a) Nie je súčasťou rozsahu dodávky

Zobrazovanie prvkov palubného počítača

- (a) Indikácia stavu nabitia akumulátora
- (b) Indikátor osvetlenia bicykla
- (c) Zobrazenie úrovne podpory
- (d) Zobrazenie podpory hnacej jednotky
- (e) Indikátor jednotky
- (f) Zobrazenie textu
- (g) Orientačná lišta
- (h) Zobrazenie hodnôt
- (i) Zobrazenie tachometra

Technické údaje

Palubný počítač	Intuvia 100	
Kód výrobku		BHU3200
Prevádzková teplota ^{A)}	°C	-5 ... +40
Skladovacia teplota	°C	+10 ... +40
Batérie		1 × CR2450
Stupeň ochrany		IP54
Hmotnosť cca	g	63
<i>Bluetooth</i> [®] Low Energy 5.0		

Palubný počítač	Intuvia 100	
– Frekvencia	MHz	2 400 – 2 480
– Vysielač výkon	mW	≤ 1

A) Mimo tohto teplotného rozsahu môže dochádzať k chybám v zobrazovaní.

Informácie o licenciách pre tento výrobok nájdete na nasledujúcej internetovej adrese:

<http://www.bosch-ebike.com/licences>.

Vyhlasenie o zhode

Týmto Robert Bosch GmbH, Bosch eBike Systems, vyhlasuje, že typ rádiového systému **Intuvia 100** vyhovuje smernici 2014/53/EU. Úplné znenie vyhlásenia o zhode EÚ nájdete na nasledujúcej internetovej adrese:

<https://www.bosch-ebike.com/conformity>.

Montáž

Vkladanie a odobranie palubného počítača (pozri obrázok A)

Pri **vkladaní** palubného počítača zasuňte výbežky priehradky na batérie **(13)** do uchytenia **(8)** držiaka a potlačte palubný počítač mierne smerom dole. Kvôli zaisteniu otáčajte palubný počítač v smere pohybu hodinových ručičiek, kým sa nezaistí.

Pri **odoberaní** palubného počítača **(9)** otočte palubný počítač proti smeru pohybu hodinových ručičiek a vyberte ho z uchytenia **(8)**.

► **Ak eBike odstavíte, odoberte palubný počítač.**

Založenie poistnej skrutky (pozri obrázok B)

Palubný počítač je možné zaistiť v držiaku proti odobratiu. Palubný počítač sa pritom musí nachádzať v držiaku. Povolujte upevňovaciu skrutku **(14)** svorky kľúčom s vnútorným šesťhranom, kým držiakom **(7)** nemožno pohybovať. Otočte držiak **(7)** otočte tak, aby bola prístupná spodná strana palubného počítača. Založte poistnú skrutku **(6)** a zaskrutkujte ju spolu s palubným počítačom. Držiak **(7)** s palubným počítačom správne zarovnajete a upevňovaciu skrutku **(14)** opäť utiahnite kľúčom s vnútorným šesťhranom.

Upozornenie: Poistná skrutka nie je ochrana proti krádeži.

Prevádzka

Spojenie palubného počítača so systémom eBike (párovanie)

Spravidla je váš palubný počítač už spojený so systémom eBike. Ak tomu tak nie je, postupujte takto:

- Nainštalujte aplikáciu **eBike Flow**.
- Aktivujte *Bluetooth*[®] na vašom smartfóne a otvorte aplikáciu **eBike Flow**.
- Krátko stlačte tlačidlo *Bluetooth*[®].
- Na displeji sa zobrazí označenie zariadenia.
- V aplikácii **eBike Flow** zvolte želané zariadenie s rovnakým označením.

Ďalšie pokyny nájdete na tomto odkaze:

<https://www.bosch-ebike.com/de/help-center/intuvia-100>.



Podľa operačného systému smartfónu možno si aplikáciu **eBike Flow** bezplatne stiahnuť z Apple App Store alebo Google Play Store.

Naskenujte vašim smartfónom kód, aby ste si mohli aplikáciu **eBike Flow** stiahnuť.

Zapnutie/vypnutie palubného počítača

Zapnite systém eBike.

Na **zapnutie** palubného počítača mierne pohnite eBike alebo kliknite na displej.

Na **vypnutie** palubného počítača máte nasledujúce možnosti:

- Stlačte vypínacie tlačidlo na ovládacej jednotke, aby ste vyplli systém eBike.
Takisto sa vypne aj palubný počítač.
- Vyberte palubný počítač z držiaka.
Palubný počítač sa po 60 s vypne automaticky.

Napájanie palubného počítača energiou

Palubný počítač je elektricky napájaný gombikovou batériou CR2450.

Výmena batérie (pozri obrázok C)

Keď je batéria palubného počítača takmer prázdna, na displeji sa zobrazí príslušné hlásenie. Otvorte veko priehradky na batérie (2) pomocou plochého skrutkovača (12), vyberte vybitú batériu a založte novú batériu typu CR2450. Batérie odporúčané firmou Bosch si môžete zakúpiť u vášho predajcu bicyklov.

Pri zakladaní batérie dávajte pozor na to, aby bola tesniaca guma (10) správne umiestnená.

Zatvorte priehradku na batérie a vložte palubný počítač do držiaka.

Indikácia stavu nabitia akumulátora

Palubný počítač zobrazuje stav nabitia akumulátora eBike v percentách. Pri poklese stavu nabitia akumulátora pod 30 % alebo 10 % sa jedenkrát zobrazí upozornenie. Upozornenie možno potvrdiť alebo po 5 s zmizne.

Obsluha

Tlačidlo **Bluetooth® (1)** má rôzne funkcie: Keď je palubný počítač spojený s ovládacou jednotkou a vyberiete ho z držiaka, môžete ešte počas 60 s prepínať indikácie. Stlačte pritom krátko tlačidlo **Bluetooth® (1)**.

Upozornenie: Ak eBike niekoľko týždňov nepoužívate, vyberte palubný počítač z jeho držiaka a prepnite ho do skladovacieho režimu. Stlačte pritom tlačidlo **Bluetooth® (1)** na 8 – 11 s.

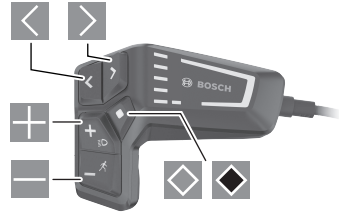
Tlačidlo **Reset (5)** slúži na resetovanie palubného počítača na výrobné nastavenia a vymazanie všetkých spojení.

Obsluhu palubného počítača a nastavovanie indikácií možno robiť pomocou jednej zo zobrazených ovládacích jednotiek.

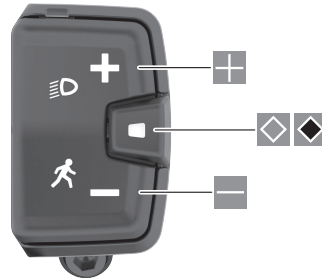
Význam tlačidiel na ovládacích jednotkách pre indikácie displeja nájdete v nasledujúcom prehľade.

Tlačidlo výberu má podľa dĺžky stlačenia tlačidla 2 funkcie.

LED Remote



Mini Remote



- ◀ Listovanie doľava (iba pre LED Remote)
- ▶ Listovanie doprava (iba pre LED Remote)
- ⊕ Zvýšiť úroveň podpory
- ⊖ Znížiť úroveň podpory
- ◇ Tlačidlo výberu (krátke stlačenie)
- ◆ Tlačidlo výberu (dlhé stlačenie > 1 s)

Upozornenie: Všetky znázornenia a texty obrazoviek na nasledujúcich stranách zodpovedajú stavu vydania softvéru. Po aktualizácii softvéru sa môžu mierne zmeniť zobrazenia a/alebo texty obrazoviek.

Upozornenie: V závislosti od svetelných podmienok je k dispozícii podsvietenie, ktoré možno aktivovať iba stlačením tlačidla. Čas osvetlenia možno nastaviť.

Zobrazenia a nastavenia palubného počítača

Zobrazenia rýchlosti a vzdialenosti

Na zobrazení tachometra sa stále zobrazuje aktuálna rýchlosť.

Na zobrazení funkcie – kombinácia zobrazenia textu a zobrazenia hodnoty – máte na výber nasledujúce funkcie:

- **<Distance>**: vzdialenosť prejdená od posledného resetu
- **<Riding time>**: čas jazdy od posledného resetu
- **<Time>**: aktuálny čas
- **<Range>**: odhadovaný dojazd aktuálneho nabitia akumulátora (pri nemenných podmienkach ako úroveň podpory, profil trasy atď.)
- **<Avg. Speed>**: priemerná rýchlosť dosiahnutá od posledného resetu
- **<Max. Speed>**: maximálna rýchlosť dosiahnutá od posledného resetu
- **<Total distance>**: zobrazenie celkovej vzdialenosti prejdenej s eBike (nedá sa resetovať)

Upozornenie: Palubný počítač automaticky zobrazuje pri jazde na eBike odporúčanie preradovania. Zobrazenie odporúčania preradovania prekrýva zobrazenie textu (f) palubného počítača a možno ho manuálne deaktivovať cez základné nastavenia.

Prepínanie v zobrazovaní funkcie



Stláčajte tlačidlo  alebo  dovtedy, kým sa nezobrazí želaná funkcia.



Stláčajte tlačidlo výberu  dovtedy, kým sa nezobrazí želaná funkcia.


Niektoré nastavenia nemožno robiť na palubnom počítači, ale iba v aplikácii **eBike Flow**, napr.:

- **<Wheel circum.>**
- **<Range reset>**
- **<Auto trip reset>**

Okrem toho získate v aplikácii **eBike Flow** prehľad o prevádzkových hodinách a zabudovaných komponentoch.

Zobrazenie/prispôsobenie základných nastavení

Upozornenie: Menu nastavení nemožno vyvolať počas jazdy.

Ak sa chcete dostať do menu Základné nastavenia, stláčajte tlačidlo výberu  na ovládačnej jednotke dovtedy, kým sa na zobrazení textu nezobrazí **<Settings>**.

Prepnutie na základné nastavenia/opustenie základných nastavení



Stláčajte tlačidlo  alebo  dovtedy, kým sa nezobrazí želané základné nastavenie.




Stláčajte tlačidlo výberu  dovtedy, kým sa nezobrazí želané základné nastavenia.


Upozornenie: Zmenené nastavenie sa pri opustení daného základného nastavenia automaticky uloží.

Zmena základných nastavení



Ak chcete listovať smerom dole, krátko stláčajte tlačidlo výberu  dovtedy, kým sa nezobrazí želaná hodnota.



Ak chcete listovať smerom dole, stláčajte tlačidlo výberu  na > 1 s, kým sa nezobrazí želaná hodnota.

Upozornenie: Keď držíte príslušné tlačidlo stlačené, prebehne prechod na nasledujúcu hodnotu v základných nastaveniach automaticky.


Na výber sú nasledujúce základné nastavenia:

- **<Language>**: Tu môžete vybrať zo zoznamu predvolený jazyk displeja.
- **<Units>**: Rýchlosť a vzdialenosť môžete zobraziť v kilometroch alebo míľach.
- **<Time>**: Tu môžete nastaviť čas.
- **<Time format>**: Čas môžete nechať zobraziť v 12-hodinovom alebo v 24-hodinovom formáte.
- **<Shift recommendation>**: Môžete zapnúť alebo vypnúť zobrazenie odporúčania preradovania.
- **<Backlight>**: Tu môžete nastaviť čas podsvietenia.
- **<Brightness>**: Jas možno nastavovať v 5 krokoch v rozsahu 5 – 100 %.
- **<Settings reset>**: Tu môžete dlhým stlačením tlačidla výberu resetovať nastavenia.
- **<Certifications>**
- **<Back>**: Touto funkciou môžete opustiť menu nastavení.

Opustenie menu Základné nastavenia

Menu Základné nastavenia opustíte automaticky pri nečinnosti trvajúcej 60 s, jazdou na eBike alebo pomocou funkcie **<Back>**.



Krátko stlačte tlačidlo výberu , ak chcete menu Základné nastavenia opustiť pomocou funkcie **<Back>**.



Stlačte tlačidlo výberu  na > 1 s, ak chcete menu Základné nastavenia opustiť pomocou funkcie **<Back>**.

Údržba a servis

Údržba a čistenie

Žiadne komponenty sa nesmú čistiť vodným prúdom pod tlakom.

Displej vášho palubného počítača udržiavajte čistý. Pri znečistení môže ľahko dôjsť k chybnému rozpoznávaniu jasu.

Na čistenie vášho palubného počítača použite mäkkú, len vodou navlhčenú utierku. Nepoužívajte čistiace prostriedky. Dajte systém eBike minimálne raz ročne skontrolovať (o. i. mechaniku, aktuálnosť systémového softvéru).

Okrem toho predajca bicyklov môže za základ termínu servisu použiť jazdný výkon a/alebo časový úsek. V takomto prípade vám palubný počítač po každom zapnutí zobrazí termín servisu.

Ohľadne servisu a opráv eBike sa obráťte na autorizovaného predajcu bicyklov.

► **Všetky kontroly a opravy zverte výlučne autorizovanému predajcovi bicyklov.**

Upozornenie: Keď dávate váš eBike na údržbu predajcovi bicyklov, odporúčame najprv deaktivovať funkciu **<eBike Lock>** a **<eBike Alarm>**, aby sa predišlo falošným alarmom.

Zákaznícka služba a poradenstvo ohľadom použitia

Ak máte akékoľvek otázky ohľadom systému eBike a jeho komponentov, obráťte sa na autorizovaného predajcu bicyklov.

Kontaktné údaje autorizovaných predajcov bicyklov nájdete na internetovej stránke www.bosch-ebike.com.

Preprava

► **Keď svoj eBike veziete mimo vášho auta, napr. na nosiči batožiny, odoberte palubný počítač a akumulátor systému eBike, aby ste zabránili poškodeniam.**

Likvidácia



Pohonná jednotka, palubný počítač vrát. ovládacej jednotky, akumulátor, snímač rýchlosti, príslušenstvo a obaly sa musia odovzdať na ekologickú recykláciu.

Samostatne zabezpečte vymazanie osobných údajov zo zariadenia.

Nikdy neodhadzujte eBike a jeho komponenty do komunálneho odpadu!



Podľa Európskej smernice 2012/19/EÚ sa musia nepoužiteľné elektrické zariadenia a podľa európskej smernice 2006/66/ES sa musia chybné alebo opotrebované akumulátory/batérie zbierať separovane a je nutné odovzdať ich na ekologickú recykláciu.

Už nepoužiteľné komponenty eBike Bosch odovzdajte bezplatne autorizovanému predajcovi bicyklov alebo na recyklačnom zbernom stredisku.

Právo na zmeny je vyhradené.

Kiox 300

BHU3600



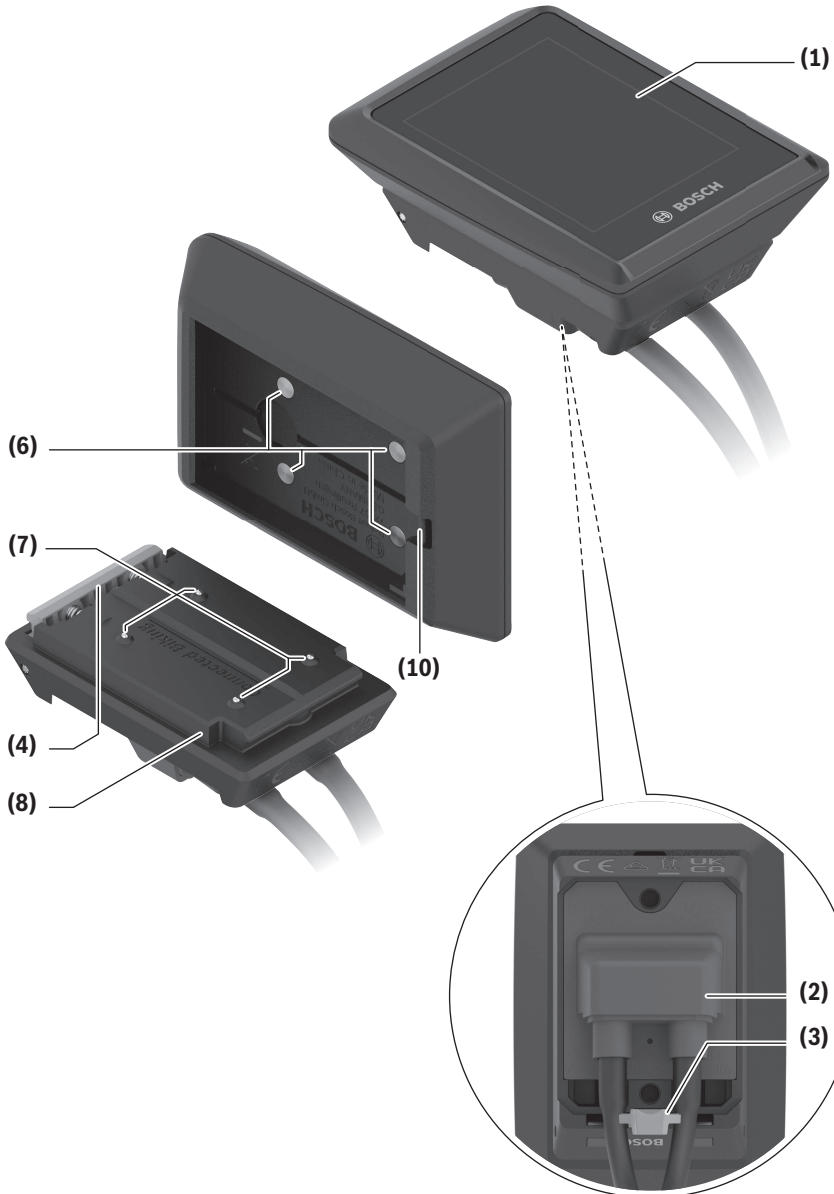
Robert Bosch GmbH
72757 Reutlingen
Germany

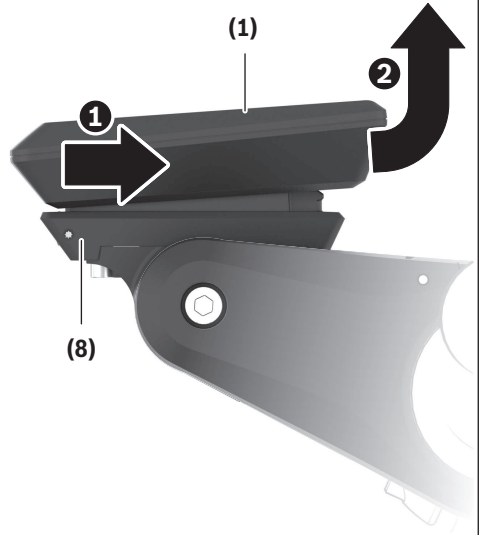
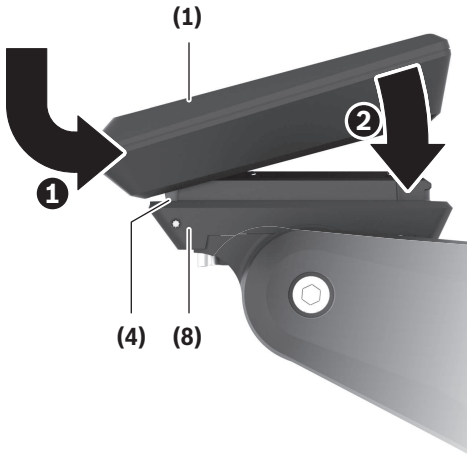
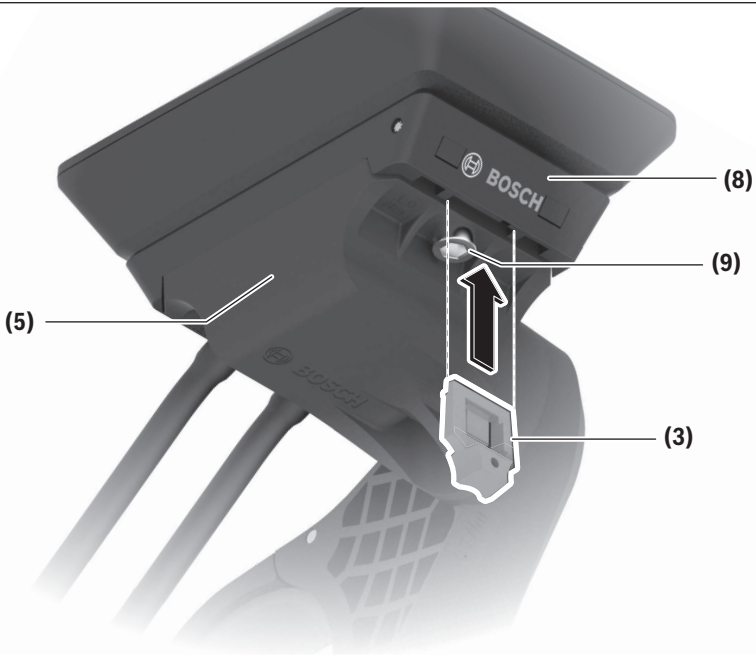
www.bosch-ebike.com

0 275 007 3BK (2022.03) T / 48 EEU

sk Pôvodný návod na obsluhu





A**B**

Bezpečnostné upozornenia



Prečítajte si všetky bezpečnostné upozornenia a pokyny. Nedodržiavanie bezpečnostných upozornení a pokynov môže zapríčiniť úraz elektrickým prúdom, požiar a/alebo ťažké poranenia.

Uschovajte všetky bezpečnostné upozornenia a pokyny na budúce použitie.

Pojem **akumulátor**, používaný v tomto návode na obsluhu, sa vzťahuje na všetky originálne akumulátory Bosch eBike.

- ▶ **Prečítajte si a dodržiavajte bezpečnostné upozornenia a pokyny vo všetkých návodoch na obsluhu systému eBike, ako aj návod na obsluhu vášho eBike.**
- ▶ **Nepokúšajte sa displej alebo ovládaciu jednotku upevniť počas jazdy!**
- ▶ **Nenechajte sa rozptyľovať displejom palubného počítača.** Ak sa nekoncentrujete výlučne na cestnú premávku, riskujete, že sa stanete účastníkom nehody. Ak chcete okrem zmeny úrovne podpory zadávať do palubného počítača údaje, zastavte a zadajte príslušné údaje.
- ▶ **Počas jazdy smartfón neobsluhujte.** Ak sa nekoncentrujete výlučne na cestnú premávku, riskujete, že sa stanete účastníkom nehody. Najprv zastavte a až potom zadávajte príslušné údaje.
- ▶ **Jas displeja nastavte tak, aby bolo primerane vidieť dôležité informácie, ako rýchlosť alebo výstražné symboly.** Nesprávne nastavený jas displeja môže spôsobiť nebezpečné situácie.
- ▶ **Palubný počítač neotvárajte.** Otvorením sa môže palubný počítač poškodiť a zaniká nárok na záruku.
- ▶ **Palubný počítač nepoužívajte ako držadlo.** Keď budete zdvíhať eBike za palubný počítač, počítač môžete neoprávneným spôsobom poškodiť.
- ▶ **Neklad'te bicykel dolu hlavou na riadidlá a sedadlom dole, ak palubný počítač alebo jeho držiak prečnievajú cez riadidlá.** Palubný počítač alebo držiak sa môžu neoprávneným spôsobom poškodiť. Palubný počítač odoberte aj pred upnutím bicykla do montážneho držáka, aby ste predišli vypadnutiu alebo poškodeniu palubného počítača.

Ochrana osobných údajov

Ak sa palubný počítač posla pri servisnej udalosti do servisu Bosch, údaje uložené na zariadení môžu byť v prípade potreby poskytnuté spoločnosti Bosch.

Opis výrobku a výkonu

Používanie v súlade s určením

Palubný počítač **Kiox 300** je určený na zobrazovanie údajov jazdy.

Aby ste mohli palubný počítač **Kiox 300** používať v plnom rozsahu, je potrebný kompatibilný smartfón s aplikáciou **eBike Flow** (k dispozícii v Apple App Store alebo v Google Play Store).

Vyobrazené komponenty

Číslovanie vyobrazených komponentov sa vzťahuje na vyobrazenia na grafických stranách na začiatku návodu.

- (1) Displej
- (2) Výstup kábla
- (3) Poistná doska
- (4) Aretačný háčik
- (5) Kryt adaptéra
- (6) Kontakty displeja
- (7) Kontakty držáka
- (8) Uchytenie displeja
- (9) Upevňovacia skrutka uchytenia displeja
- (10) Nosník pre pútko^{a)}

a) Pútko nie je súčasťou štandardnej dodávky.

Technické údaje

Palubný počítač	Kiox 300	
Kód výrobku		BHU3600
Prevádzková teplota ^{A)}	°C	-5 ... +40
Skladovacia teplota	°C	+10 ... +40
Stupeň ochrany		IP54
Hmotnosť cca	g	32

A) Mimo tohto teplotného rozsahu môže dochádzať k chybám v zobrazovaní.

Informácie o licenciách pre tento výrobok nájdete na nasledujúcej internetovej adrese: <https://www.bosch-ebike.com/licences>

Montáž

Nasadzovanie a odoberanie displeja (pozri obrázok A)

Pri **vkładani** displeja (1) nasad'te displej (1) na hranu, ktorá je v smere jazdy predná, upínania displeja (8) na aretačný háčik (4) ① a potlačte displej (1) zadnou stranou na upínanie displeja (8) ②.

Pri **odoberaní** displeja (1) ťahajte displej (1) k sebe ①, kým displej (1) nemožno odobrať ②.

Na nosník (10) možno upevniť pútko.

Upozornenie: Systém eBike sa vypne, keď jazdíte pomalšie ako 3 km/h a palubný počítač vyberiete z držáka. To neplatí pre eBike s podporou do 45 km/h.

Nasadenie poistnej platničky (pozri obrázok B)

Upozornenie: Podľa konštrukcie/namontovania uchytenia displeja sa môže stať, že poistnú dosku nemožno vložiť. Musí byť pritom namontovaný displej.

Zasuňte zdola poistnú platničku (3) do krytu adaptéra (5) tak, aby poistná platnička (3) počuteľne zaskočila.

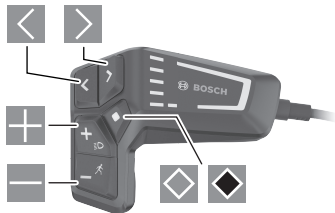
O tohto okamihu už nemôžete displej (1) odobrať z upínania displeja (8) bez toho, aby ste upínanie displeja (8) odmontovali z krytu adaptéra (5) povolením oboidvoch upevňovacích skrutičiek (9).

Upozornenie: Poistná platnička (3) neslúži ako poistka proti krádeži.

Obsluha

Obsluha displeja a nastavovanie indikácií sa robí pomocou ovládačej jednotky.

Význam tlačidiel na ovládačej jednotke pre indikácie displeja nájdete v nasledujúcom prehľade. Tlačidlo výberu má podľa dlhý stlačenia 2 funkcie.

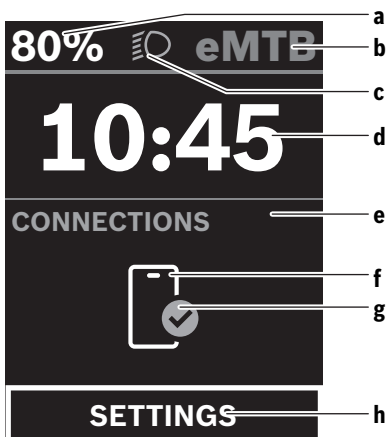


- ◀ listovanie doľava
- ▶ listovanie doprava
- ⊕ listovanie nahor
- ⊖ listovanie nadol
- ◊ prepnutie na 2. úroveň obrazovky (krátke stlačenie)
otvorenie menu nastavení na stavovej obrazovke (krátke stlačenie)
- ◊ otvorenie možností vzťahujúcich sa na obrazovku
napr. **<Reset trip>** (dlhé stlačenie > 1 s)

Upozornenie: Všetky znázornenia a texty obrazoviek na nasledujúcich stranách zodpovedajú stavu vydania softvéru. Po aktualizácii softvéru sa môžu mierne zmeniť zobrazenia a/alebo texty obrazoviek.

Stavová obrazovka

Z úvodnej obrazovky sa dostanete na stavovú obrazovku stlačením tlačidla ◊.



- a Stav nabitia akumulátora
- b Úroveň podpory
- c Osvetlenie bicykla
- d Čas
- e Indikácia spojenia
- f Spojenie so smartfónom
- g Stav spojenia
- h Menu nastavení

Z tejto obrazovky sa môžete dostať do menu nastavení tak, že stlačíte tlačidlo ◊.

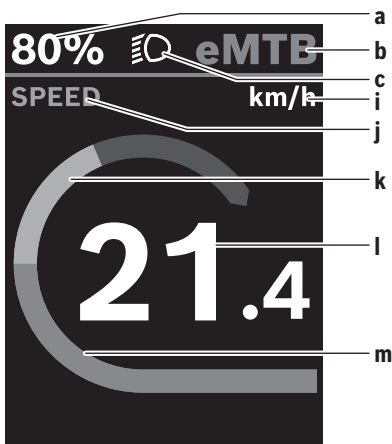
Upozornenie: Menu nastavení nemožno vyvolať počas jazdy.

Menu nastavení **<SETTINGS>** obsahuje nasledujúce položky menu:

- **<My eBike>**
Tu nájdete nasledujúce položky menu.
 - **<Range reset>**
Tu možno resetovať hodnotu pre dojazd.
 - **<Auto trip reset>**
Tu môžete urobiť nastavenia pre automatické resetovanie.
 - **<Wheel circumf.>**
Tu možno hodnotu prispôsobiť obvodu kolesa alebo obnoviť na štandardné nastavenie.
 - **<Service (Servis)>**
Tu sa zobrazuje nasledujúci termín servisu, ako ho predajca bicyklov nastavil.
 - **<Components>**
Tu sú zobrazené použité komponenty s ich číslami verzie.
 - **<My Kiox>**
Tu nájdete nasledujúce položky menu.
 - **<Statusbar (Stavová lišta)>**
Tu môžete voľiť medzi zobrazeniami **<Battery>**, **<Time>** alebo **<Speed>**.
 - **<Language>**
Tu môžete vybrať predvolený jazyk displeja.
 - **<Units>**
Tu môžete zvoliť medzi metrickou alebo imperiálnou sústavou merných jednotiek.
 - **<Time>**
Tu môžete nastaviť čas.
 - **<Time format>**
Tu môžete voľiť medzi 2 formátmi času.
 - **<Brightness>**
Tu môžete nastaviť jas displeja.
 - **<Settings reset>**
Tu môžete všetky systémové nastavenia resetovať na štandardné hodnoty.
 - V položke menu **<Information>** nájdete informácie o kontaktoch (**<Contact>**) a certifikátoch (**<Certificates>**). Menu nastavení opustíte pomocou tlačidla ◊ alebo tlačidla ◀.
- Pomocou tlačidla ▶ sa dostanete na úvodnú obrazovku.

Úvodná obrazovka

Ak ste pred posledným vypnutím nezvolili žiadnu ďalšiu obrazovku, zobrazí sa vám táto obrazovka.



- a** Stav nabitia akumulátora
- b** Úroveň podpory
- c** Osvetlenie bicykla
- i** Zobrazenie jednotky rýchlosti
- j** Názov indikácie
- k** Vlastný výkon
- l** Rýchlosť
- m** Výkon motora

Indikácie **a ... c** tvoria stavovú lištu a sú zobrazené na každej obrazovke.

Z tejto obrazovky môžete tlačidlom prepnúť na stavovú obrazovku alebo sa tlačidlom môžete dostať na ďalšie obrazovky. Na týchto obrazovkách sú zobrazované štatistické údaje, dojazd akumulátora a priemerné hodnoty.

Z každej takejto obrazovky sa môžete tlačidlom dostať k údajom druhej úrovne.

Ak sa používateľ nachádza pri vypnutí na inej obrazovke, ako je úvodná obrazovka, pri opätovnom zapnutí eBike sa znova zobrazí naposledy zobrazená obrazovka.

Dlhým stlačením tlačidla výberu môžete resetovať štatistické údaje vašej jazdy alebo výletu (nie na obrazovke **<SETTINGS>**).

Údržba a servis

Údržba a čistenie

Žiadne komponenty sa nesmú čistiť vodným prúdom pod tlakom.

Displej vášho palubného počítača udržiavajte čistý. Pri znečistení môže ľahko dôjsť k chybnému rozpoznávaniu jasu.

Na čistenie vášho palubného počítača použite mäkkú, len vodou navlhčenú utierku. Nepoužívajte čistiace prostriedky.

Dajte systém eBike minimálne raz ročne skontrolovať (o. i. mechaniku, aktuálnosť systémového softvéru).

Okrem toho predajca bicyklov môže za základ termínu servisu použiť jazdný výkon a/alebo časový úsek. V takomto prípade vám palubný počítač po každom zapnutí zobrazí termín servisu.

Ohľadne servisu a opráv eBike sa obráťte na autorizovaného predajcu bicyklov.

► **Všetky kontroly a opravy zverte výlučne autorizovanému predajcovi bicyklov.**

Upozornenie: Keď dávate váš eBike na údržbu predajcovi bicyklov, odporúčame najprv deaktivovať funkciu **<eBike Lock>** a **<eBike Alarm>**, aby sa predišlo falošným alarmom.

Zákaznícka služba a poradenstvo ohľadom použitia

Ak máte akékoľvek otázky ohľadom systému eBike a jeho komponentov, obráťte sa na autorizovaného predajcu bicyklov.

Kontaktné údaje autorizovaných predajcov bicyklov nájdete na internetovej stránke www.bosch-ebike.com.

Preprava

► **Keď svoj eBike veziete mimo vášho auta, napr. na nosiči batožiny, odoberte palubný počítač a akumulátor systému eBike, aby ste zabránili poškodeniam.**

Likvidácia



Pohonná jednotka, palubný počítač vrát. ovládacej jednotky, akumulátor, snímač rýchlosti, príslušenstvo a obaly sa musia odovzdať na ekologickú recykláciu.

Samostatne zabezpečte vymazanie osobných údajov zo zariadenia.

Nikdy neodhadzujte eBike a jeho komponenty do komunálneho odpadu!



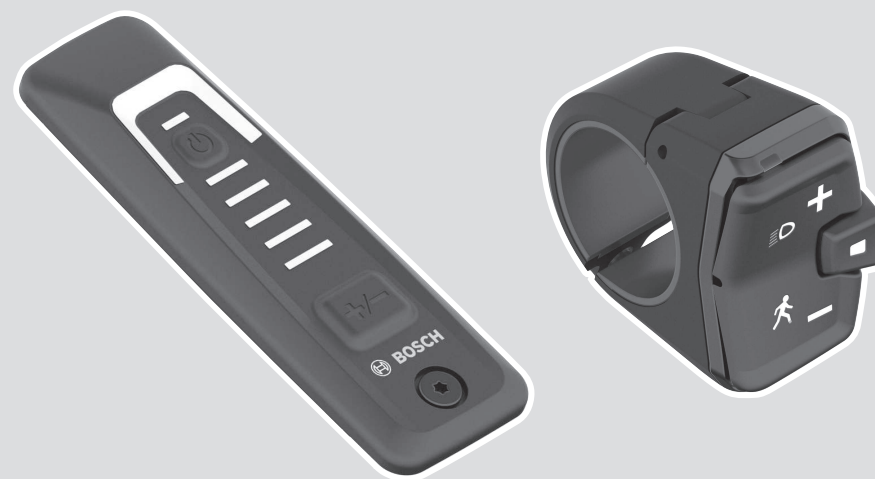
Podľa Európskej smernice 2012/19/EÚ sa musia nepoužiteľné elektrické zariadenia a podľa európskej smernice 2006/66/ES sa musia chybné alebo opotrebované akumulátory/batérie zbierať separovane a je nutné odovzdať ich na ekologickú recykláciu.

Už nepoužiteľné komponenty eBike Bosch odovzdajte bezplatne autorizovanému predajcovi bicyklov alebo na recyklačnom zbernom stredisku.

Právo na zmeny je vyhradené.

System Controller | Mini Remote

BRC3100 | BRC3300



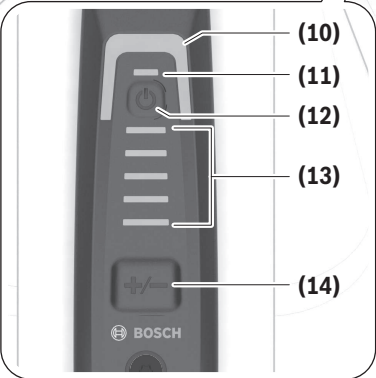
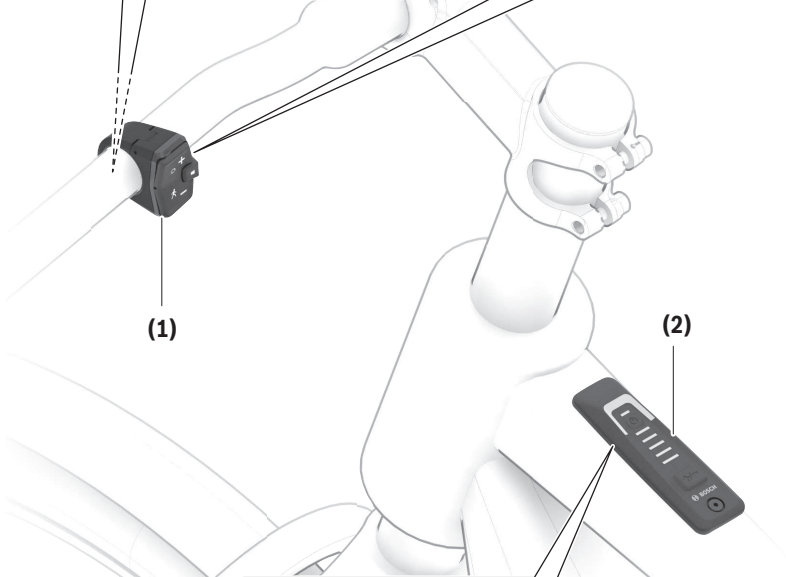
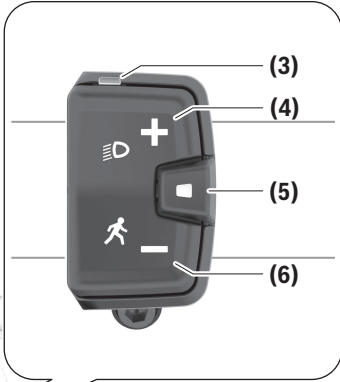
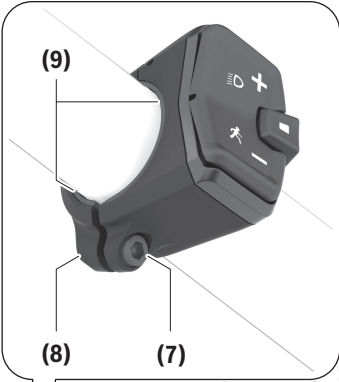
Robert Bosch GmbH
72757 Reutlingen
Germany

www.bosch-ebike.com

0 275 007 3RC (2022.03) T / 87 EEU

sk Pôvodný návod na obsluhu





Bezpečnostné upozornenia



Prečítajte si všetky bezpečnostné upozornenia a pokyny. Nedodržanie bezpečnostných upozornení a pokynov môže zapríčiniť úraz elektrickým prúdom, požiar a/alebo ťažké poranenia.

Uschovajte všetky bezpečnostné upozornenia a pokyny na budúce použitie.

Pojem **akumulátor**, používaný v tomto návode na obsluhu, sa vzťahuje na všetky originálne akumulátory Bosch eBike.

- ▶ **Prečítajte si a dodržiavajte bezpečnostné upozornenia a pokyny vo všetkých návodoch na obsluhu systému eBike, ako aj návod na obsluhu vášho eBike.**
- ▶ **Nepokúšajte sa displej alebo ovládaciu jednotku upevniť počas jazdy!**
- ▶ **Funkcia pomoc pri presune sa smie používať výlučne pri presune eBike.** Ak kolesá eBike nemajú pri použití pomoci pri presune kontakt s podkladom, hrozí nebezpečenstvo poranenia.
- ▶ **Keď je zapnutá pomoc pri presune, môžu sa súčasne otáčať aj pedále.** Pri zapnutej pomoci pri presune dávajte pozor na to, aby boli vaše nohy dostatočne ďaleko od otáčajúcich sa pedálov. Hrozí riziko poranenia.
- ▶ **Pri používaní pomoci pri presune dávajte pozor na to, aby ste eBike vždy mali pod kontrolou a mohli ho bezpečne držať.** Pomoc pri presune môže za istých okolností zlyhať (napr. prekážka pri pedáli alebo neúmyselné zošmyknutie z tlačidla ovládacej jednotky). eBike sa môže náhle začať pohybovať dozadu na vás alebo sa môže prevrátiť. To predstavuje, predovšetkým pri bicykli s nákladom, riziko pre používateľa. Pri eBike so zapnutou pomocou pri presune sa vyhýbajte situáciám, v ktorých nedokázate eBike udržať vlastnou silou!
- ▶ **Neklad'te bicykel dolu hlavou na riadidlá a sedadlom dole, ak ovládacia jednotka alebo jej držiak prečnievajú cez riadidlá.** Ovládacia jednotka alebo držiak sa môžu neopravitelne poškodiť.
- ▶ **Nepripájajte na systém eBike žiadnu nabíjačku, keď systém eBike hlási kritickú chybu.** Môže to zničiť akumulátor, akumulátor môže začať horieť a tým spôsobiť ťažké popáleniny a iné zranenia.
- ▶ **Ovládacia jednotka je vybavená rádiovým rozhraním. Dodržiavajte lokálne prevádzkové obmedzenia, napríklad v lietadlách alebo nemocniciach.**
- ▶ **Pozor!** Pri používaní ovládacej jednotky s rozhraním *Bluetooth*® môže dôjsť k rušeniu iných prístrojov a zariadení, lietadiel a medicínskych zariadení (napríklad kardio stimulátorov, načúvacích prístrojov). Taktiež nie je možné úplne vylúčiť negatívny vplyv na ľudí a zvieratá nachádzajúce sa v bezprostrednom okolí. Ovládaciu jednotku s rozhraním *Bluetooth*® nepoužívajte v blízkosti medicínskych zariadení, čerpacích staníc, chemických zariadení, oblastí s nebezpečenstvom výbuchu a oblastí s prítomnosťou výbušnín. Ovládaciu jednotku s rozhraním *Bluetooth*® nepoužívajte v lietadlách. Zabráňte dlhodobému prevádzkovaniu v priamej blízkosti tela.

- ▶ Slovné označenie *Bluetooth*®, ako aj obrazové znaky (logá) sú registrovanými ochrannými známkami a vlastnosťou spoločnosti Bluetooth SIG, Inc. Akékoľvek použitie tohto slovného označenia/obrazových znakov systémom Bosch eBike Systems je licencované.
- ▶ **Dodržiavajte všetky národné predpisy o registrovaní a používaní eBike.**

Bezpečnostné upozornenia pre gombíkové batérie

- ▶ **VÝSTRAHA! Zabezpečte, aby sa gombíková batéria nedostala do rúk deťom.** Gombíkové batérie sú nebezpečné.
- ▶ **Gombíkové batérie sa nesmú prehŕtať ani vkladať do iných telesných otvorov. V prípade podozrenia z prehltnutia gombíkovkej batérie alebo jej zavedenia do iného telesného otvoru okamžite vyhľadajte lekársku pomoc.** Prehltnutie gombíkovkej batérie môže v priebehu 2 hodín viesť k významným vnútorným poleptaniam a smrti.
- ▶ **Pri výmene gombíkovkej batérie dbajte na to, aby výmena prebehla správne.** Hrozí nebezpečenstvo výbuchu.
- ▶ **Používajte len gombíkové batérie uvedené v tomto návode na používanie.** Nepoužívajte žiadne iné gombíkové batérie alebo iné elektrické napájanie.
- ▶ **Nepokúšajte sa gombíkové batérie opäť nabíjať a neskratujte ich.** Gombíková batéria sa môže stať netesnou, vybuchnúť, vznietiť sa a zraniť osoby.
- ▶ **Vybité gombíkové batérie likvidujte v súlade s predpismi.** Vybité gombíkové batérie sa môžu stať netesnými, zraniť osoby alebo poškodiť produkt.
- ▶ **Gombíkovú batériu neprehrievajte a nehádzte do ohňa.** Gombíková batéria sa môže stať netesnou, vybuchnúť, vznietiť sa a zraniť osoby.
- ▶ **Gombíkovú batériu nepoškodzuje a nerozoberajte.** Gombíková batéria sa môže stať netesnou, vybuchnúť, vznietiť sa a zraniť osoby.
- ▶ **Zabráňte kontaktu poškodenej gombíkovkej batérie s vodou.** Unikajúce lítium môže pri kontakte s vodou zrea-govať a uvoľniť vodík a spôsobiť požiar, výbuch alebo poranenie osôb.

Ochrana osobných údajov

Pri pripojení eBike na **Bosch Diagnostic Tool 3** sa kvôli zlepšeniu výrobu prenášajú údaje o používaní pohonnej jednotky Bosch (okrem iného spotreba energie, teplota atď.) do Bosch eBike Systems (Robert Bosch GmbH). Bližšie informácie získate na internetovej stránke Bosch eBike www.bosch-ebike.com.

Opis výrobku a výkonu


Používanie v súlade s určením

Ovládacia jednotka **System Controller** a **Mini Remote** sú určené na ovládanie systému Bosch eBike a nastavovanie palubného počítača. Môžete ňou tiež meniť úroveň podpory v aplikácii **eBike Flow**.

Aby ste mohli ovládaciu jednotku využívať v plnom rozsahu, je potrebný kompatibilný smartfón s aplikáciou **eBike Flow**.

Pomocou aplikácie **eBike Flow** možno vytvoriť spojenie **Bluetooth®** medzi smartfónom a eBike systémom, medzi smartfónom a **System Controller**, a tiež medzi **System Controller** a **Mini Remote**.

 Podľa operačného systému smartfónu možno si aplikáciu **eBike Flow** bezplatne stiahnuť z Apple App Store alebo Google Play Store.

 Naskenujte vašim smartfónom kód, aby ste si mohli aplikáciu **eBike Flow** stiahnuť.

Vyobrazené komponenty

Všetky vyobrazenia súčastí bicykla okrem pohonnej jednotky, palubného počítača vrátane ovládacej jednotky, snímača rýchlosti a ich príslušných držiakov sú schematické a môžu sa od vášho eBike odlišovať.

Číslovanie vyobrazených komponentov sa vzťahuje na vyobrazenia na grafických stranách na začiatku návodu.

- (1) Ovládacia jednotka **Mini Remote** (voliteľné)
- (2) Ovládacia jednotka **System Controller**
- (3) LED kontrolka
- (4) Tlačidlo zvýšenia podpory +/
Osvetlenie bicykla
- (5) Tlačidlo výberu
- (6) Tlačidlo zníženia podpory -/
Pomoc pri presune
- (7) Upevňovacia skrutka držiaka
- (8) Držiak
- (9) Gumená vložka/držiak batérie
- (10) LED kontrolka úrovne podpory
- (11) LED kontrolka ABS (voliteľné)/snímač okolitého svetla
- (12) Vypínacie tlačidlo
- (13) LED kontrolky na indikáciu stavu nabitia akumulátora
- (14) Tlačidlo režimu

Technické údaje

Ovládacia jednotka	System Controller	
Kód výrobku		BRC3100
Prevádzková teplota	°C	-5 ... +40
Skladovacia teplota	°C	+10 ... +40
Stupeň ochrany		IP54

Ovládacia jednotka	System Controller	
Rozmery	mm	88 × 28 × 27
Hmotnosť	g	35
Bluetooth® Low Energy 5.0		
- Frekvencia	MHz	2 400 – 2 480
- Vysielací výkon	mW	≤ 1
Ovládacia jednotka	Mini Remote	
Kód výrobku		BRC3300
Prevádzková teplota	°C	-5 ... +40
Skladovacia teplota	°C	+10 ... +40
Batéria		1 × CR1620
Stupeň ochrany		IP54
Rozmery	mm	40 × 39 × 22
Hmotnosť	g	16
Bluetooth® Low Energy 5.0		
- Frekvencia	MHz	2 400 – 2 480
- Vysielací výkon	mW	≤ 1

Informácie o licenciách pre tento výrobok nájdete na nasledujúcej internetovej adrese: <https://www.bosch-ebike.com/licences>

Vyhlasenie o zhode

Týmto Robert Bosch GmbH, Bosch eBike Systems, vyhlasuje, že typ rádiového systému **System Controller/Mini Remote** vyhovuje smernici 2014/53/EU. Úplné znenie vyhlásenia o zhode EÚ nájdete na nasledujúcej internetovej adrese: <https://www.bosch-ebike.com/conformity>.

Prevádzka

Predpoklady

Systém eBike sa dá aktivovať len vtedy, ak sú splnené nasledujúce predpoklady:

- Je vložený dostatočne nabitý akumulátor (pozri návod na obsluhu akumulátora).
- Snímač rýchlosti je správne zapojený (pozri návod na obsluhu pohonnej jednotky).

Elektrické napájanie ovládacej jednotky (System Controller)

Ak je do eBike vložený dostatočne nabitý akumulátor eBike a systém eBike je zapnutý, je akumulátor ovládacej jednotky napájaný a nabíjaný cez akumulátor eBike.

Ak by bol akumulátor ovládacej jednotky chybný, kontaktujte vášho predajcu bicyklov.

Elektrické napájanie ovládacej jednotky (Mini Remote)

Ovládacia jednotka **Mini Remote** je elektricky napájaná gombíkovou batériou CR1620.

Výmena batérie (Mini Remote)

Keď je batéria ovládacej jednotky **Mini Remote (1)** slabá, bliká LED kontrolka **(3)** oranžovou farbou.

Pri výmene batérie odskrutkujte ovládaciu jednotku **Mini Remote (1)** z riadiel. Vyberte gumenú vložku **(9)**. Tá je súčasne držiakom batérie. Vyberte vybitú batériu a založte novú batériu typu CR1620 do gumenej vložky **(9)**. Zatláčte batériu a gumenú vložku **(9)** do ovládacej jednotky **Mini Remote (1)**. Ak je batéria správne založená, bliká LED kontrolka **(3)** 10 s zelenou farbou. Potom upevnite ovládaciu jednotku **Mini Remote (1)** na riadidlá.

Upozornenie: Spojenie s **System Controller** sa pri výmene batérie nepreruší.

Batérie odporúčané firmou Bosch si môžete zakúpiť u vášho predajcu bicyklov.

Zapnutie/vypnutie systému eBike

Systém eBike **zapnete** krátkym stlačením vypínacieho tlačidla **(12)**. Po úvodnej animácii sa farebne zobrazí stav nabitia akumulátora pomocou indikácie stavu nabitia **(13)** a nastavená úroveň podpory pomocou indikácie **(10)**. eBike je pripravený na jazdu.

Jas indikácií sa reguluje pomocou snímača okolitého svetla **(11)**. Snímač okolitého svetla **(11)** preto nezakrývajte.

Pohon sa aktivuje, len čo šliapnete do pedálov (okrem úrovne podpory **OFF**). Výkon motora sa riadi podľa nastavenej úrovne podpory.

Ak v normálnej prevádzke prestanete šliapať do pedálov alebo dosiahnete rýchlosť **25/45 km/h**, podpora pomocou pohonu eBike sa vypne. Pohon sa aktivuje znova automaticky, hneď ako šliapnete do pedálov a rýchlosť je nižšia ako **25/45 km/h**.

Systém eBike **vypnete** krátkym stlačením (< 3 s) tlačidla vypínača **(12)**. Indikácia stavu nabitia akumulátora **(13)** a LED kontrolka úrovne podpory **(10)** zhasnú.

Ak sa približne **10** minút nevyžiada od pohonu eBike žiaden výkon (napr. pretože eBike stojí) a nestlačí sa žiadne tlačidlo na palubnom počítači alebo ovládacej jednotke eBike, systém eBike sa automaticky vypne.

Indikácia stavu nabitia akumulátora

Indikácia stavu nabitia akumulátora **(13)** zobrazuje stav nabitia akumulátora eBike. Stav nabitia akumulátora eBike môžete tiež odčítať na LED diódach na samotnom akumulátore.

Na indikácii **(13)** zodpovedá každý zelenomodrý prúžok 20 % kapacity a každý biely prúžok 10 % kapacity. Najvyšší prúžok ukazuje maximálnu kapacitu.

Príklad: sú zobrazené 4 zelenomodré prúžky a jeden biely prúžok. Stav nabitia je medzi 81 % a 90 %.

Pri malej kapacite zmenia obidve spodné indikácie farbu:

Prúžky	Kapacita
2× oranžový	30 % ... 21 %
1× oranžový	20 % ... 11 %
1× červený	10 % ... Rezerva

Prúžky	Kapacita
1× červený blikajúci	Rezerva ... prázdny

Ak sa akumulátor eBike nabíja, bliká najvyšší prúžok indikácie stavu nabitia akumulátora **(13)**.

Nastavenie úrovne podpory

Na ovládacích jednotkách môžete nastaviť, ako intenzívne vás pohon eBike podporuje pri šliapaní.

Mini Remote: Krátko stláčajte (< 1 s) tlačidlá Zvýšiť podporu **+** **(4)** alebo Znížiť podporu **-** **(6)**, ak chcete podporu príslušne zvýšiť alebo znížiť.

System Controller: Krátko stlačte (< 1 s) tlačidlo režimu **(14)**, ak chcete podporu zvýšiť.

Stlačte tlačidlo režimu **(14)** na dlhšie ako 1 s, ak chcete podporu znížiť.

Úroveň podpory môžete kedykoľvek, aj počas jazdy, zmeniť a zobrazuje sa farebne.

Úroveň	Upozornenia
OFF	Podpora motora je vypnutá, eBike sa môže pohybovať ako normálny bicykel len šliapaním do pedálov.
ECO	Účinná podpora pri maximálnej efektívnosti, pre maximálny dojazd
TOUR	Rovnomerná podpora, pre jazdy s veľkým dojazdom
TOUR+	Dynamická podpora pre prirodzenú a športovú jazdu
eMTB/SPORT	Optimálna podpora v každom teréne, športový rozbeh, lepšia dynamika, maximálny výkon
TURBO	Maximálna podpora až do vysokých frekvencií šliapania, pre športovú jazdu
AUTO	Podpora sa dynamicky prispôbuje jazdnej situácii.
RACE	Maximálna podpora na pretekárskej dráhe eMTB; veľmi priama odozva a maximálne „Extended Boost“ pre čo najlepší výkon pri súťažiach
CARGO^{A)}	Rovnomerná, veľká podpora, ktorá umožňuje bezpečnú prepravu ťažkých záťaží

A) Úroveň podpory **CARGO** môže mať aj iné označenie.

Označenia a formu úrovne podpory môže výrobca vopred nastaviť a predajca bicyklov ju môže zvoliť.

Prispôsobenie úrovne podpory

Úroveň podpory možno prispôbiť v istom rozsahu pomocou **eBike Flow**. Máte tak možnosť prispôbiť si eBike vašim osobným potrebám.

Vytvorenie úplne vlastného režimu nie je možné. Môžete iba upravovať režimy, ktoré vo vašom systéme povolil výrobca alebo predajca. Môže to byť aj menej ako 4 režimy.

Z dôvodu technických obmedzení nemôžete upravovať režim **eMTB** a **TOUR+**. Okrem toho sa môže stať, že z dôvodu obmedzení platných vo vašej krajine nemožno pri niektorom režime urobiť žiadne prispôbenie.

Na prispôsobenie sú k dispozícii nasledujúce parametre:

- Podpora vzhľadom na základnú hodnotu režimu (v rámci zákonných nariadení)
- Reakcia pohonu
- Regulovaná rýchlosť (v rámci zákonných nariadení)
- Maximálny krútiaci moment (v rámci hraníc možností pohonu)

Tieto parametre navzájom súvisia a vzájomne sa ovplyvňujú. Napríklad súčasné nastavenie nízkej hodnoty krútiaceho momentu a vysokej podpory zásadne nie je možné.

Upozornenie: Uvedomte si, že váš zmenený režim si zachová svoju polohu, názov a farbu na všetkých palubných počítačoch a ovládacích prvkoch.

Súhra systému eBike so zaraďovaním prevodových stupňov

Aj s pohonom eBike by ste mali používať prevodový systém ako pri bežnom bicykli (dodržiavajte pritom návod na používanie vášho eBike).

Nezávisle od druhu prevodového systému odporúčame počas preradovania nakrátko znížiť tlak do pedálov. Tým sa radenie uľahčí a zníži sa opotrebovanie hnacej reťaze.

Voľbou správneho prevodového stupňa môžete pri rovnakej vynaloženej sile zvýšiť rýchlosť a dojazd.

Zapnutie/vypnutie osvetlenia bicykla (iba Mini Remote)

Pred každou jazdou skontrolujte správne fungovanie osvetlenia bicykla.

Osvetlenie bicykla **zapnete/vypnete** stlačením tlačidla Zvýšit/znížiť podporu **(4)** na dlhšie ako 1 s.

ABS – antiblokovací systém (voliteľne)

Ak je bicykel vybavený Bosch eBike ABS, pri spustení systému eBike sa rozsvieti LED kontrolka ABS **(11)**.

Po rozbehu ABS interne skontroluje svoju funkčnosť a LED kontrolka ABS **(11)** zhasne.

V prípade chyby sa rozsvieti LED kontrolka ABS **(11)** spolu s oranžovo blikajúcou LED kontrolkou úrovne podpory **(10)**. Tlačidlom výberu **(5)** na ovládacej jednotke **Mini Remote (1)** alebo tlačidlom režimu **(14)** na ovládacej jednotke **System Controller (2)** môžete chybu potvrdiť. Blikajúca LED kontrolka úrovne podpory **(10)** zhasne. Kým LED kontrolka ABS **(11)** svieti, ABS nie je v prevádzke.

Podrobnosti o ABS a jeho činnosti nájdete v návode na obsluhu ABS.

Zapnutie/vypnutie pomoci pri presune

Funkcia pomoc pri presune vám môže uľahčiť presun eBike. Rýchlosť v tejto funkcii závisí od zaradeného prevodového stupňa a môže dosahovať maximálne **4 km/h**.

- ▶ **Funkcia pomoc pri presune sa smie používať výlučne pri presune eBike.** Ak kolesá eBike nemajú pri použití pomoci pri presune kontakt s podkladom, hrozí nebezpečenstvo poranenia.

Pomoc pri presune **spustíte** stlačením tlačidla **(6)** na viac ako 1 s a držaním stlačeného tlačidla. Indikácia stavu nabitia **(13)** zhasne a biele bežiacie svetlo v smere jazdy ukazuje pripravenosť.

Na **aktiváciu** pomoci pri presune je nutné do nasledujúcich 10 s vykonať niektorú z nasledujúcich akcií:

- Posuňte eBike dopredu.
- Posuňte eBike dozadu.
- Urobte s eBike kyvadlový pohyb do boku.

Po aktivácii začne motor s pohonom a prebiehajúce biele pružky zmenia farbu na zelenomodrú.

Keď tlačidlo **(6)** uvoľníte, pomoc pri presune sa pozastaví. Do 10 s môžete stlačením tlačidla **(6)** pomoc pri presune znova aktivovať.

Ak pomoc pri presune do 10 s znova neaktivujete, pomoc pri presune sa automaticky vypne.

Pomoc pri presune sa vždy ukončí, keď

- je zadné koleso zablokované,
- nemožno prekonať bariéru,
- nejaká časť tela blokuje kľuku bicykla,
- nejaká prekážka ďalej otáča kľukou,
- šliapnete do pedálov,
- stlačíte tlačidlo **(4)** alebo vypínacie tlačidlo **(12)**.

Pomoc pri presune obsahuje poistku proti samovoľnému pohybu, teda aj po ukončení používania pomoci pri presune bude pohonný systém ešte niekoľko sekúnd aktívne brzdiť pohyb smerom dozadu a eBike nebude možné alebo bude len ťažko možné posunúť smerom dozadu.

Fungovanie pomoci pri presune podlieha špecifickým predpisom danej krajiny, preto sa môže odlišovať od opisu uvedeného vyššie alebo môže byť deaktivované.

Vytvorenie spojenia so smartfónom

Na využívanie nasledujúcich funkcií eBike je potrebný smartfón s aplikáciou **eBike Flow**.

Spojenie s aplikáciou prebieha cez **Bluetooth®** spojenie.

1. Zapnite systém eBike a nejazdite na eBike.
2. Spustíte **Bluetooth®** párovanie dlhým stlačením (> 3 s) vypínacieho tlačidla **(12)**. Vypínacie tlačidlo **(12)** uvoľníte, keď najnižší prúžok indikácie stavu nabitia **(13)** oznamuje postup párovania pomocou modrého blikania.
3. Potvrďte v aplikácii **eBike Flow** žiadosť o pripojenie.

Sledovanie aktivity

Na zaznamenávanie aktivít je potrebná registrácia, príp. prihlásenie v aplikácii **eBike Flow**.

Na zaznamenávanie aktivít musíte povoliť ukladanie údajov o polohe v aplikácii. Len potom môžete vaše aktivity zaznamenávať v aplikácii. Na zaznamenávanie údajov o polohe musíte byť prihlásení ako používateľ.

<eBike Lock>

Funkciu **<eBike Lock>** si môže každý používateľ aktivovať pomocou aplikácie **eBike Flow**. Pritom sa v smartfóne uloží heslo na odblokovanie eBike.

Funkcia **<eBike Lock>** je automaticky aktívna v nasledujúcich prípadoch:

- pri vypnutí systému eBike pomocou ovládacej jednotky
- pri automatickom vypnutí systému eBike
- pri odobratí palubného počítača

Keď je systém eBike zapnutý a smartfón je spojený s eBike pomocou *Bluetooth®*, eBike sa odblokuje.

Funkcia **<eBike Lock>** je viazaná na vaše **používateľské konto**.

Ak by ste stratili svoj smartfón, môžete sa prihlásiť cez iný smartfón pomocou aplikácie **eBike Flow** a vášho používateľského konta a eBike odblokovať.

Pozor! Keď v aplikácii zvolíte nastavenie, ktoré vedie k nevýhodám pri funkcii **<eBike Lock>** (napr. vymazanie vášho eBike alebo používateľského konta), najprv sa vám zobrazia výstražné hlásenia. **Dôkladne si ich prečítajte a konajte podľa vygenerovaných hlásení (napr. pred vymazaním vášho eBike alebo používateľského konta).**

Vytvorenie funkcie <eBike Lock>

Na vytvorenie funkcie **<eBike Lock>** musia byť splnené nasledujúce predpoklady:

- Je nainštalovaná aplikácia **eBike Flow**.
- Je vytvorené používateľské konto.
- Na eBike práve neprebíha žiadna aktualizácia.
- eBike je spojený so smartfónom pomocou *Bluetooth®*.
- eBike stojí.
- Smartfón je pripojený k internetu.
- Akumulátor eBike je dostatočne nabitý a nabíjaci kábel nie je pripojený.

Funkciu **<eBike Lock>** môžete vytvoriť v aplikácii **eBike Flow** v položke menu **Nastavenia**.

Odtiaľ môžete podporu vašej pohonnej jednotky deaktivovať zapnutím funkcie **<eBike Lock>** v aplikácii **eBike Flow**. Deaktiváciu možno zrušiť, iba ak je pri zapnutí systému eBike v blízkosti váš smartfón. Pritom musí byť na vašom smartfóne zapnuté *Bluetooth®* a aplikácia **eBike Flow** musí byť na pozadí aktívna. Aplikáciu **eBike Flow** nie je nutné otvárať. Keď je funkcia **<eBike Lock>** aktivovaná, môžete váš eBike naďalej používať bez podpory pohonnej jednotky.

Kompatibilita

Funkcia **<eBike Lock>** je kompatibilná s týmito výrobnými sériami Bosch eBike:

Pohonná jednotka	Výrobná séria
BDU374x	Performance Line CX
BDU33xx	Performance Line

Spôsob činnosti

Spolu s funkciou **<eBike Lock>** funguje smartfón podobne ako kľúč pre pohonnú jednotku. Funkcia **<eBike Lock>** sa aktivuje vypnutím systému eBike. Kým je funkcia **<eBike Lock>** po zapnutí aktívna, je to zobrazené na ovládacej jednotke **System Controller** bielym blikaním a na displeji symbolom zámku.

Upozornenie: Funkcia **<eBike Lock>** nie je ochranou proti krádeži, ale len doplnkom k mechanickému zámku! Funkcia **<eBike Lock>** nezabezpečuje žiadne mechanické zablokovanie eBike ani nič podobné. Deaktivuje sa len podpora pohonnej jednotky. Kým je smartfón spojený s eBike pomocou *Bluetooth®*, je pohonná jednotka odblokovaná.

Ak chcete dočasne alebo trvalo povoliť prístup k vášmu eBike iným osobám alebo ak chcete dať eBike do servisu, deaktivujte funkciu **<eBike Lock>** v aplikácii **eBike Flow** v položke menu **Nastavenia**. Ak chcete eBike predať, vymažte tiež eBike v aplikácii **eBike Flow** v položke menu **Nastavenia** z vášho používateľského konta.

Keď sa systém eBike vypne, pohonná jednotka vydá zvuk zamýkania (**jeden** zvukový signál), aby oznámila, že podpora pohonom je vypnutá.

Upozornenie: Zvuk sa vydá len vtedy, keď je systém zapnutý.

Keď sa systém eBike zapne, pohonná jednotka vydá dva zvuky odomýkania (**dva** zvukové signály), aby oznámila, že podpora pohonom je opäť možná.

Vďaka zvuku zamýkania môžete zistiť, či je funkcia **<eBike Lock>** na vašom eBike aktivovaná. Akustické spätné hlásenie je štandardne aktivované, avšak môžete ho deaktivovať v aplikácii **eBike Flow** v položke menu **Nastavenia** výberom symbolu zámku vo vašom eBike.

Upozornenie: Ak funkciu **<eBike Lock>** nedokázate vytvoriť alebo vypnúť, kontaktujte vášho predajcu bicyklov.

Výmena komponentov eBike a funkcia <eBike Lock>

Výmena smartfónu

1. Nainštalujte aplikáciu **eBike Flow** na nový smartfón.
2. Prihláste sa s **rovnakým** kontom, s ktorým ste aktivovali funkciu **<eBike Lock>**.
3. V aplikácii **eBike Flow** sa zobrazí funkcia **<eBike Lock>** ako vytvorená.

Výmena pohonnej jednotky

1. V aplikácii **eBike Flow** sa zobrazí funkcia **<eBike Lock>** ako deaktivovaná.
2. Aktivujte funkciu **<eBike Lock>** tak, že tlačidlo funkcie **<eBike Lock>** posuniete doprava.
3. Keď dávate váš eBike na údržbu predajcovi bicyklov, odporúčame najprv deaktivovať funkciu **<eBike Lock>**, aby sa predišlo falošným alarmom.

Aktualizácie softvéru

Aktualizácie softvéru je nutné spustiť ručne v aplikácii **eBike Flow**.

Aktualizácie softvéru sa prenášajú na pozadí z aplikácie na ovládaciu jednotku, pokiaľ je spojená s aplikáciou. Počas aktualizácie znázorňuje zelené blikanie indikácie stavu nabíania akumulátora (**13**) postup. Po ukončení sa systém reštartuje. Riadenie aktualizácie softvéru prebieha cez aplikáciu **eBike Flow**.

Spojenie jednotky System Controller s Mini Remote

Spojenie medzi ovládacou jednotkou **System Controller** a **Mini Remote** je vytvorené pomocou spojenia *Bluetooth®*.

Zapnite systém eBike a nejazdite na eBike.

Ak ovládaciu jednotku **Mini Remote** nespojil s **System Controller** predajca bicyklov, postupujte takto:

1. Spojte najprv váš smartfón pomocou aplikácie **eBike Flow s System Controller** (pozri Vytvorenie spojenia so smartfónom).
2. V aplikácii zvolíte **eBike Flow <Spojenie Mini Remote>**. Dostanete výzvu, aby ste prepli **System Controller** a **Mini Remote** do stavu párovania.
3. **System Controller**: Spustíte párovanie dlhým stlačením (3 s) vypinacieho tlačidla (12), kým spodný prúžok indikácie stavu nabitia (13) neoznamuje postup párovania pomocou modrého blikania.
4. **Mini Remote**: Spustíte párovanie tlačéním ľubovoľného tlačidla, kým LED kontrolka (3) neoznamuje postup párovania pomocou modrého blikania.
5. Nasledujte pokyny v aplikácii **eBike Flow**. Úspešne spárovanie sa zobrazí v priebehu 30 s na ovládacej jednotke **Mini Remote** 3× zeleným zablikaním LED kontrolky (3).

Ak nedôjde k spojeniu, zobrazí sa to 3× červeným zablikaním LED kontrolky (3). Zopakujte postup.

Ak by ste chceli spojiť ovládaciu jednotku **Mini Remote** s **System Controller** iného eBike, urobte nasledujúce kroky:

1. **Mini Remote**: Vyberte batériu ovládacej jednotky **Mini Remote** a opäť ju založte.
2. Podržte v priebehu nasledujúcich 10 s tlačidlo Znížiť podporu –/Pomoc pri presune (6) stlačené počas 5 s. Postup párovania bude zobrazený počas 30 s modrým blikaním LED kontrolky (3).
3. **System Controller**: Spustíte párovanie dlhým stlačením (3 s) vypinacieho tlačidla (12), kým spodný prúžok indikácie stavu nabitia (13) neoznamuje postup párovania pomocou modrého blikania.

Úspešne spárovanie sa zobrazí v priebehu 30 s na ovládacej jednotke **Mini Remote** 3× zeleným zablikaním LED kontrolky (3).

Ak nedôjde k spojeniu, zobrazí sa to 3× červeným zablikaním LED kontrolky (3). Zopakujte postup.

Chybové hlásenia

Ovládacia jednotka ukazuje, či sa v systéme eBike vyskytla kritická chyba alebo menej kritická chyba.

Chybové hlásenia generované systémom eBike môžete prebrať cez aplikáciu **eBike Flow** alebo vášho predajcu bicyklov.

Pomocou odkazu v aplikácii **eBike Flow** si môžete zobraziť informácie o chybe a o postupe na odstránenie chyby.

Menej kritické chyby

Menej kritické chyby sú zobrazované oranžovým blikaním LED kontrolky úrovne podpory (10). Stlačte tlačidlo výberu (5) na ovládacej jednotke **Mini Remote** (1) alebo tlačidlo režimu (14) na ovládacej jednotke **System Controller** (2), ak chcete chybu potvrdiť. LED kontrolka úrovne podpory (10) znova zobrazuje trvalým svietením farbu nastavenej úrovne podpory.

Pomocou nasledujúcej tabuľky môžete chyby prípadne odstrániť sami. V opačnom prípade vyhľadajte vášho predajcu bicyklov.

Číslo	Odstránenie chyby
523005	Uvedené čísla chyby ukazujú, že dochádza k obmedzeniam pri rozpoznaní magnetického poľa snímačmi. Skontrolujte, či ste počas jazdy nestratili magnet.
514001	
514002	
514003	
514006	<p>Ak používate magnetický snímač, skontrolujte správnu montáž snímača a magnetu. Dávajte pozor aj na to, aby kábel k snímaču nebol poškodený.</p> <p>Ak používate magnet ráfika, dbajte na to, aby ste nemali v blízkosti pohonnej jednotky žiadne rušivé magnetické pole.</p>

Kritické chyby

Kritické chyby sa zobrazujú pomocou červeného blikania LED kontrolky úrovne podpory (10) a indikácie stavu nabitia (13). Pri výskyte kritickej chyby sa riadte pokynmi uvedenými v nasledujúcej tabuľke.

Číslo	Pokyny
660001	Akumulátor nenabíjajte a ďalej ho nepoužívajte!
660002	Kontaktujte vášho predajcu Bosch eBike.
890000	<ul style="list-style-type: none"> – Potvrďte chybový kód. – Reštartujte systém. <p>Ak problém pretrváva:</p> <ul style="list-style-type: none"> – Potvrďte chybový kód. – Urobte aktualizáciu softvéru. – Reštartujte systém. <p>Ak problém pretrváva:</p> <ul style="list-style-type: none"> – Kontaktujte vášho predajcu Bosch eBike.

Údržba a servis

Údržba a čistenie

Ovládacia jednotka sa nesmie čistiť prúdom vody pod tlakom.

Udržiavajte ovládaciu jednotku čistú. Pri znečistení môže ľahko dôjsť k chybnému rozpoznávaniu jasu.

Na čistenie ovládacej jednotky použite mäkkú, len vodou navlhčenú utierku. Nepoužívajte čistiace prostriedky.

► **Všetky kontroly a opravy zverte výlučne autorizovanému predajcu bicyklov.**

Zákaznícka služba a poradenstvo ohľadom použitia

Ak máte akékoľvek otázky ohľadom systému eBike a jeho komponentov, obráťte sa na autorizovaného predajcu bicyklov.

Kontaktné údaje autorizovaných predajcov bicyklov nájdete na internetovej stránke www.bosch-ebike.com.

Likvidácia



Pohonná jednotka, palubný počítač vrát. ovládacej jednotky, akumulátor, snímač rýchlosti, príslušenstvo a obaly sa musia odovzdať na ekologickú recykláciu.

Samostatne zabezpečte vymazanie osobných údajov zo zariadenia.

Nikdy neodhadzujte eBike a jeho komponenty do komunálneho odpadu!



Podľa Európskej smernice 2012/19/EÚ sa musia nepoužiteľné elektrické zariadenia a podľa európskej smernice 2006/66/ES sa musia chybné alebo opotrebované akumulátory/batérie zbierať separovane a je nutné odovzdať ich na ekologickú recykláciu.

Už nepoužiteľné komponenty eBike Bosch odovzdajte bezplatne autorizovanému predajcovi bicyklov alebo na recyklačnom zbernom stredisku.

Právo na zmeny je vyhradené.

LED Remote

BRC3600



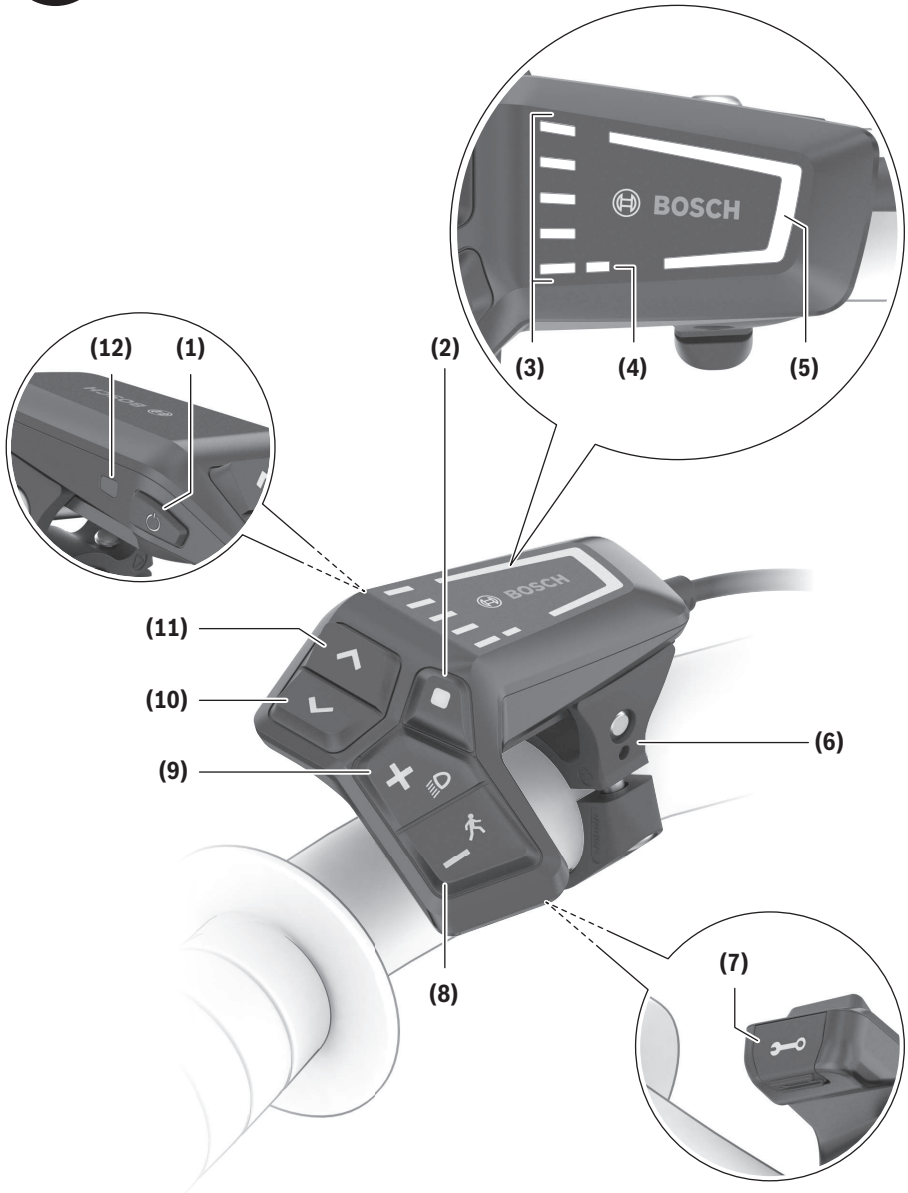
Robert Bosch GmbH
72757 Reutlingen
Germany

www.bosch-ebike.com

0 275 007 3RL (2022.03) T / 70 EEU

sk Pôvodný návod na obsluhu





Bezpečnostné upozornenia



Prečítajte si všetky bezpečnostné upozornenia a pokyny. Nedodržanie bezpečnostných upozornení a pokynov môže zapríčiniť úraz elektrickým prúdom, požiar a/alebo ťažké poranenia.

Uschovajte všetky bezpečnostné upozornenia a pokyny na budúce použitie.

Pojem **akumulátor**, používaný v tomto návode na obsluhu, sa vzťahuje na všetky originálne akumulátory Bosch eBike.

► **Prečítajte si a dodržiavajte bezpečnostné upozornenia a pokyny vo všetkých návodoch na obsluhu systému eBike, ako aj návod na obsluhu vášho eBike.**

► **Nepokúšajte sa displej alebo ovládaciu jednotku upevniť počas jazdy!**

► **Funkcia pomoc pri presune sa smie používať výlučne pri presune eBike.** Ak kolesá eBike nemajú pri použití pomoci pri presune kontakt s podkladom, hrozí nebezpečenstvo poranenia.

► **Keď je zapnutá pomoc pri presune, môžu sa súčasne otáčať aj pedále.** Pri zapnutej pomoci pri presune dávajte pozor na to, aby boli vaše nohy dostatočne ďaleko od otáčajúcich sa pedálov. Hrozí riziko poranenia.

► **Pri používaní pomoci pri presune dávajte pozor na to, aby ste eBike vždy mali pod kontrolou a mohli ho bezpečne držať.** Pomoc pri presune môže za istých okolností zlyhať (napr. prekážka pri pedáli alebo neúmyselné zošmyknutie z tlačidla ovládacej jednotky). eBike sa môže náhle začať pohybovať dozadu na vás alebo sa môže prevrátiť. To predstavuje, predovšetkým pri bicykli s nákladom, riziko pre používateľa. Pri eBike so zapnutou pomocou pri presune sa vyhýbajte situáciám, v ktorých nedokázate eBike udržať vlastnou silou!

► **Neklad'te bicykel dolu hlavou na riadidlá a sedadlom dole, ak ovládacia jednotka alebo jej držiak prečnievajú cez riadidlá.** Ovládacia jednotka alebo držiak sa môžu neopraviteľne poškodiť.

► **Nepripájajte na systém eBike žiadnu nabíjačku, keď systém eBike hlási kritickú chybu.** Môže to zničiť akumulátor, akumulátor môže začať horieť a tým spôsobiť ťažké popáleniny a iné zranenia.

► **Ovládacia jednotka je vybavená rádiovým rozhraním. Dodržiavajte lokálne prevádzkové obmedzenia, napríklad v lietadlách alebo nemocniciach.**

► **Pozor!** Pri používaní ovládacej jednotky s rozhraním *Bluetooth®* môže dôjsť k rušeniu iných prístrojov a zariadení, lietadiel a medicínskych zariadení (napríklad kardiostimulátorov, načúvacích prístrojov). Taktiež nie je možné úplne vylúčiť negatívny vplyv na ľudí a zvieratá nachádzajúce sa v bezprostrednom okolí. Ovládaciu jednotku s rozhraním *Bluetooth®* nepoužívajte v blízkosti medicínskych zariadení, čerpacích staníc, chemických zariadení, oblastí s nebezpečenstvom výbuchu a oblastí s prítomnosťou výbušnín. Ovládaciu jednotku s rozhraním *Bluetooth®* nepoužívajte v lietadlách. Zabráňte dlhodobému prevádzkovaniu v priamej blízkosti tela.

► Slovné označenie *Bluetooth®*, ako aj obrazové znaky (logá) sú registrovanými ochrannými známkami a vlastníctvom spoločnosti Bluetooth SIG, Inc. Akékoľvek použitie tohto slovného označenia/obrazových znakov systémom Bosch eBike Systems je licencované.

► **Dodržiavajte všetky národné predpisy o registrovaní a používaní eBike.**

Ochrana osobných údajov

Pri pripojení eBike na **Bosch DiagnosticTool 3** sa kvôli zlepšeniu výrobu prenášajú údaje o používaní pohonnej jednotky Bosch (okrem iného spotreba energie, teplota atď.) do Bosch eBike Systems (Robert Bosch GmbH). Blížišie informácie získate na internetovej stránke Bosch eBike www.bosch-ebike.com.

Opis výrobku a výkonu

Používanie v súlade s určením

Ovládacia jednotka **LED Remote** je určená na ovládanie systému Bosch eBike a nastavovanie palubného počítača. Môžete ňou tiež meniť úroveň podpory v aplikácii **eBike Flow**.

Aby ste mohli ovládaciu jednotku využívať v plnom rozsahu, je potrebný kompatibilný smartfón s aplikáciou **eBike Flow**. Pomocou *Bluetooth®* je možný prístup k aplikácii **eBike Flow**.



Podľa operačného systému smartfónu možno si aplikáciu **eBike Flow** bezplatne stiahnuť z Apple App Store alebo Google Play Store.

Naskenujte vašim smartfónom kód, aby ste si mohli aplikáciu **eBike Flow** stiahnuť.

Vyobrazené komponenty

Číslovanie vyobrazených komponentov sa vzťahuje na vyobrazenia na grafických stranách na začiatku návodu.

Všetky vyobrazenia súčastí bicykla okrem pohonnej jednotky, palubného počítača vrátane ovládacej jednotky, snímača rýchlosti a ich príslušných držiakov sú schematické a môžu sa od vášho eBike odlišovať.

- (1) Tlačidlo vypínača
- (2) Tlačidlo výberu
- (3) LED kontrolky na indikáciu stavu nabitia akumulátora
- (4) LED kontrolka ABS (voliteľné)
- (5) LED kontrolka úrovne podpory
- (6) Držiak
- (7) Diagnostická prípojka (iba na účely údržby)
- (8) Tlačidlo zníženia podpory –/ Pomoc pri presune
- (9) Tlačidlo zvýšenia podpory +/ Osvetlenie bicykla
- (10) Tlačidlo zníženia jasnosti Listovanie naspäť

- (11) Tlačidlo zvýšenia jasu/
Listovanie dopredu
- (12) Snímač okolitého svetla

Technické údaje

Ovládacia jednotka	LED Remote	
Kód výrobku		BRC3600
Nabíjací prúd USB prípojky max. ^{A)}	mA	600
Nabíjacie napätie USB prípojky ^{A)}	V	5
Nabíjací kábel USB ^{B)}		USB Type-C ^{C)}
Nabíjacia teplota	°C	0 ... +45
Prevádzková teplota	°C	-5 ... +40
Skladovacia teplota	°C	+10 ... +40
Diagnostické rozhranie		USB Type-C ^{C)}
Interný lítiovo-iónový akumulátor	V mAh	3,7 75
Stupeň ochrany		IP54
Rozmery (bez upevnenia)	mm	74 × 53 × 35
Hmotnosť	g	30
Bluetooth® Low Energy 5.0		
– Frekvencia	MHz	2 400 – 2 480
– Vysielač výkon	mW	1

A) Údaj k nabíjaniu **LED Remote**; externé zariadenia nemožno nabíjať.

B) nie je súčasťou štandardnej dodávky

C) USB Type-C® a USB-C® sú ochranné známky USB Implementers Forum.

Informácie o licenciách pre tento výrobok nájdete na nasledujúcej internetovej adrese: <https://www.bosch-ebike.com/licences>

Vyhlasenie o zhode

Týmto Robert Bosch GmbH, Bosch eBike Systems, vyhlasuje, že typ rádiového systému **LED Remote** vyhovuje smernici 2014/53/EU. Úplné znenie vyhlásenia o zhode EÚ nájdete na nasledujúcej internetovej adrese: <https://www.bosch-ebike.com/conformity>.

Prevádzka

Predpoklady

- Systém eBike sa dá aktivovať len vtedy, ak sú splnené nasledujúce predpoklady:
- Je vložený dostatočne nabitý akumulátor (pozri návod na obsluhu akumulátora).
 - Snímač rýchlosti je správne zapojený (pozri návod na obsluhu pohonnej jednotky).

Elektrické napájanie ovládacej jednotky

Ak je do eBike vložený dostatočne nabitý akumulátor eBike a systém eBike je zapnutý, je akumulátor ovládacej jednotky napájaný a nabíjaný cez akumulátor eBike.

Ak by mal interný akumulátor veľmi nízky stav nabitia, môžete pomocou diagnostickej prípojky (7) s káblom USB Type-C® interný akumulátor nabiť pomocou powerbanku alebo iného vhodného zdroja energie (nabíjacie napätie **5 V**; nabíjací prúd max. **600 mA**).

Vždy zatvorte veko diagnostickej prípojky (7), aby sa dnu nedostal žiadny prach a vlhkosť.

Zapnutie/vypnutie systému eBike

Systém eBike **zapnete** krátkym stlačením vypínacieho tlačidla (1). Po úvodnej animácii sa farebne zobrazí stav nabitia akumulátora pomocou indikácie stavu nabitia (3) a nastavená úroveň podpory pomocou indikácie (5). eBike je pripravený na jazdu.

Jas indikácií sa reguluje pomocou snímača okolitého svetla (12). Snímač okolitého svetla (12) preto nezakrývajte.

Pohon sa aktivuje, len čo šliapnete do pedálov (okrem úrovne podpory **OFF**). Výkon motora sa riadi podľa nastavenej úrovne podpory.

Ak v normálnej prevádzke prestanete šliapať do pedálov alebo dosiahnete rýchlosť **25/45 km/h**, podpora pomocou pohonu eBike sa vypne. Pohon sa aktivuje znova automaticky, hneď ako šliapnete do pedálov a rýchlosť je nižšia ako **25/45 km/h**.

Systém eBike **vypnete** krátkym stlačením (< 3 s) tlačidla vypínača (1). Indikácia stavu nabitia akumulátora (3) a LED kontrolka úrovne podpory (5) zhasnú.

Ak sa približne **10** minút nevyžiada od pohonu eBike žiaden výkon (napr. pretože eBike stojí) a nestlačí sa žiadne tlačidlo na palubnom počítači alebo ovládacej jednotke eBike, systém eBike sa automaticky vypne.

Indikácia stavu nabitia akumulátora

Indikácia stavu nabitia akumulátora (3) zobrazuje stav nabitia akumulátora eBike. Stav nabitia akumulátora eBike môžete tiež odčítať na LED diódach na samotnom akumulátore. Na indikácii (3) zodpovedá každý zelenomodrý prúžok 20 % kapacity a každý biely prúžok 10 % kapacity. Najvyšší prúžok ukazuje maximálnu kapacitu.

Príklad: sú zobrazené 4 zelenomodré prúžky a jeden biely prúžok. Stav nabitia je medzi 81 % a 90 %.

Pri malej kapacite zmenia obidve spodné indikácie farbu:

Prúžky	Kapacita
2× oranžový	30 % ... 21 %
1× oranžový	20 % ... 11 %
1× červený	10 % ... Rezerva
1× červený blikaajúci	Rezerva ... prázdny

Ak sa akumulátor eBike nabíja, blika najvyšší prúžok indikácie stavu nabitia akumulátora (3).

Nastavenie úrovne podpory

Na ovládacej jednotke môžete tlačidlami (8) a (9) nastaviť, ako silno pohon eBike pri šliapaní pomáha. Úroveň podpory môžete kedykoľvek, aj počas jazdy, zmeniť a zobrazuje sa farebne.

Úroveň	Upozornenia
OFF	Podpora motora je vypnutá, eBike sa môže pohybovať ako normálny bicykel len šliapaním do pedálov.
ECO	Účinná podpora pri maximálnej efektívnosti, pre maximálny dojazd
TOUR	Rovnomerná podpora, pre jazdy s veľkým dojazdom
TOUR+	Dynamická podpora pre prirodzenú a športovú jazdu
eMTB/SPORT	Optimálna podpora v každom teréne, športový rozbeh, lepšia dynamika, maximálny výkon
TURBO	Maximálna podpora až do vysokých frekvencií šliapania, pre športovú jazdu
AUTO	Podpora sa dynamicky prispôsobuje jazdnej situácii.
RACE	Maximálna podpora na pretekárskej dráhe eMTB; veľmi priama odozva a maximálne „Extended Boost“ pre čo najlepší výkon pri súťažiach
CARGO^{A)}	Rovnomerná, veľká podpora, ktorá umožňuje bezpečnú prepravu ťažkých záťaží

A) Úroveň podpory **CARGO** môže mať aj iné označenie.

Označenia a formu úrovne podpory môže výrobca vopred nastaviť a predajca bicyklov ju môže zvoliť.

Prispôsobenie úrovne podpory

Úroveň podpory možno prispôbiť v istom rozsahu pomocou **eBike Flow**. Máte tak možnosť prispôbiť si eBike vašim osobným potrebám.

Vytvorenie úplne vlastného režimu nie je možné. Môžete iba upravovať režimy, ktoré vo vašom systéme povolil výrobca alebo predajca. Môže to byť aj menej ako 4 režimy.

Z dôvodu technických obmedzení nemôžete upravovať režim **eMTB** a **TOUR+**. Okrem toho sa môže stať, že z dôvodu obmedzení platných vo vašej krajine nemožno pri niektorom režime urobiť žiadne prispôsobenie.

Na prispôsobenie sú k dispozícii nasledujúce parametre:

- Podpora vzhľadom na základnú hodnotu režimu (v rámci zákonných nariadení)
- Reakcia pohonu
- Regulovaná rýchlosť (v rámci zákonných nariadení)
- Maximálny krútiaci moment (v rámci hraníc možností pohonu)

Tieto parametre navzájom súvisia a vzájomne sa ovplyvňujú. Napríklad súčasné nastavenie nízkej hodnoty krútiaceho momentu a vysokej podpory zásadne nie je možné.

Upozornenie: Uvedomte si, že váš zmenený režim si zachová svoju polohu, názov a farbu na všetkých palubných počítačoch a ovládacích prvkoch.

Súhra systému eBike so zaraďovaním prevodových stupňov

Aj s pohonom eBike by ste mali používať prevodový systém ako pri bežnom bicykli (dodržiavajte pritom návod na používanie vášho eBike).

Nezávisle od druhu prevodového systému odporúčame počas preradovania nakrátko znížiť tlak do pedálov. Tým sa radenie uľahčí a zníži sa opotrebovanie hnacej reťaze.

Voľbou správneho prevodového stupňa môžete pri rovnakej vynaloženej sile zvýšiť rýchlosť a dojazd.

Zapnutie/vypnutie osvetlenia bicykla

Pred každou jazdou skontrolujte správne fungovanie osvetlenia bicykla.

Osvetlenie bicykla **zapnete** stlačením tlačidla **(9)** na viac ako 1 s.

Tlačidlami **(11)** a **(10)** môžete ovládať jas LED kontroliek na ovládacej jednotke.

Zapnutie/vypnutie pomoci pri presune

Funkcia pomoc pri presune vám môže uľahčiť presun eBike. Rýchlosť v tejto funkcii závisí od zaraďeného prevodového stupňa a môže dosahovať maximálne **4 km/h**.

► **Funkcia pomoc pri presune sa smie používať výlučne pri presune eBike.** Ak kolesá eBike nemajú pri použití pomoci pri presune kontakt s podkladom, hrozí nebezpečenstvo poranenia.

Pomoc pri presune **spustíte** stlačením tlačidla **(8)** na viac ako 1 s a držaním stlačeného tlačidla. Indikácia stavu nabitia **(3)** zhasne a biele bežiacie svetlo v smere jazdy ukazuje pripravenosť.

Na **aktiváciu** pomoci pri presune je nutné do nasledujúcich 10 s vykonať niektorú z nasledujúcich akcií:

- Posuňte eBike dopredu.
- Posuňte eBike dozadu.
- Urobte s eBike kyvadlový pohyb do boku.

Po aktivácii začne motor s pohonom a prebiehajúce biele pružky zmenia farbu na zelenomodrú.

Keď tlačidlo **(8)** uvoľníte, pomoc pri presune sa pozastaví.

Do 10 s môžete stlačením tlačidla **(8)** pomoc pri presune znova aktivovať.

Ak pomoc pri presune do 10 s znova neaktivujete, pomoc pri presune sa automaticky vypne.

Pomoc pri presune sa vždy ukončí, keď

- je zadné koleso zablokované,
- nemožno prekonať bariéru,
- nejaká časť tela blokuje kľuku bicykla,
- nejaká prekážka ďalej otáča kľukou,
- šliapnete do pedálov,
- stlačíte tlačidlo **(9)** alebo vypínacie tlačidlo **(1)**.

Pomoc pri presune obsahuje poistku proti samovoľnému pohybu, teda aj po ukončení používania pomoci pri presune bude pohonný systém ešte niekoľko sekúnd aktívne brzdiť pohyb smerom dozadu a eBike nebude možné alebo bude len ťažko možné posunúť smerom dozadu.

Fungovanie pomoci pri presune podlieha špecifickým predpisom danej krajiny, preto sa môže odlišovať od opisu uvedeného vyššie alebo môže byť deaktivované.

ABS – antiblokovací systém (voliteľne)

Ak je bicykel vybavený Bosch eBike ABS, pri spustení systému eBike sa rozsvieti LED kontrolka ABS (4).

Po rozbehu ABS interne skontroluje svoju funkčnosť a LED kontrolka ABS zhasne.

V prípade chyby sa rozsvieti LED kontrolka ABS (4) spolu s oranžovo blikajúcou LED kontrolkou úrovne podpory (5). Pomocou tlačidla výberu (2) môžete chybu potvrdiť, blikajúca LED kontrolka úrovne podpory (5) zhasne. Kým LED kontrolka ABS (4) svieti, ABS nie je v prevádzke.

Podrobnosti o ABS a jeho činnosti nájdete v návode na obsluhu ABS.

Vytvorenie spojenia so smartfónom

Na využívanie nasledujúcich funkcií eBike je potrebný smartfón s aplikáciou **eBike Flow**.

Spojenie s aplikáciou prebieha cez *Bluetooth*[®] spojenie.

Zapnite systém eBike a nejazdite na eBike.

Spustíte *Bluetooth*[®] párovanie dlhým stlačením (> 3 s) vypínacieho tlačidla (1). Vypínacie tlačidlo (1) uvoľníte, keď najvyšší prúžok indikácie stavu nabitia oznamuje postup párovania pomocou modrého blikania.

Potvrdíte v aplikácii žiadosť o pripojenie.

Sledovanie aktivity

Na zaznamenávanie aktivít je potrebná registrácia, príp. prihlásenie v aplikácii **eBike Flow**.

Na zaznamenávanie aktivít musíte povoliť ukladanie údajov o polohe v aplikácii. Len potom môžete vaše aktivity zaznamenávať v aplikácii. Na zaznamenávanie údajov o polohe musíte byť prihlásení ako používateľ.

<eBike Lock>

Funkciu <eBike Lock> si môže každý používateľ aktivovať pomocou aplikácie **eBike Flow**. Pritom sa v smartfóne uloží heslo na odblokovanie eBike.

Funkcia <eBike Lock> je automaticky aktívna v nasledujúcich prípadoch:

- pri vypnutí systému eBike pomocou ovládacej jednotky
- pri automatickom vypnutí systému eBike
- pri odobratí palubného počítača

Keď je systém eBike zapnutý a smartfón je spojený s eBike pomocou *Bluetooth*[®], eBike sa odblokuje.

Funkcia <eBike Lock> je viazaná na vaše **používateľské konto**.

Ak by ste stratili svoj smartfón, môžete sa prihlásiť cez iný smartfón pomocou aplikácie **eBike Flow** a vášho používateľského konta a eBike odblokovať.

Pozor! Keď v aplikácii zvolíte nastavenie, ktoré vedie k nevyhodám pri funkcii <eBike Lock> (napr. vymazanie vášho eBike alebo používateľského konta), najprv sa vám zobrazia výstražné hlásenia. **Dôkladne si ich prečítajte a konajte**

podľa vygenerovaných hlásení (napr. pred vymazaním vášho eBike alebo používateľského konta).

Vytvorenie funkcie <eBike Lock>

Na vytvorenie funkcie <eBike Lock> musia byť splnené nasledujúce predpoklady:

- Je nainštalovaná aplikácia **eBike Flow**.
- Je vytvorené používateľské konto.
- Na eBike práve neprebíha žiadna aktualizácia.
- eBike je spojený so smartfónom pomocou *Bluetooth*[®].
- eBike stojí.
- Smartfón je pripojený k internetu.
- Akumulátor eBike je dostatočne nabitý a nabíjaci kábel nie je pripojený.

Funkciu <eBike Lock> môžete vytvoriť v aplikácii **eBike Flow** v položke menu **Nastavenia**.

Odtiaľ môžete podporu vašej pohonnej jednotky deaktivovať zapnutím funkcie <eBike Lock> v aplikácii **eBike Flow**. Deaktiváciu možno zrušiť, iba ak je pri zapnutí systému eBike v blízkosti váš smartfón. Pritom musí byť na vašom smartfóne zapnuté *Bluetooth*[®] a aplikácia **eBike Flow** musí byť na pozadí aktívna. Aplikáciu **eBike Flow** nie je nutné otvárať. Keď je funkcia <eBike Lock> aktivovaná, môžete váš eBike naďalej používať bez podpory pohonnej jednotky.

Kompatibilita

Funkcia <eBike Lock> je kompatibilná s týmito výrobnými sériami Bosch eBike:

Pohonná jednotka	Výrobná séria
BDU374x	Performance Line CX
BDU33xx	Performance Line

Spôsob činnosti

Spolu s funkciou <eBike Lock> funguje smartfón podobne ako kľúč pre pohonnú jednotku. Funkcia <eBike Lock> sa aktivuje vypnutím systému eBike. Kým je funkcia <eBike Lock> po zapnutí aktívna, je to zobrazené na ovládacej jednotke **LED Remote** bielym blikaním a na displeji symbolom zámku.

Upozornenie: Funkcia <eBike Lock> nie je ochranou proti krádeži, ale len doplnkom k mechanickému zámku!

Funkcia <eBike Lock> nezabezpečuje žiadne mechanické zablokovanie eBike ani nič podobné. Deaktivuje sa len podpora pohonnej jednotkou. Kým je smartfón spojený s eBike pomocou *Bluetooth*[®], je pohonná jednotka odblokovaná.

Ak chcete dočasne alebo trvalo povoliť prístup k vášmu eBike iným osobám alebo ak chcete dať eBike do servisu, deaktivujte funkciu <eBike Lock> v aplikácii **eBike Flow** v položke menu **Nastavenia**. Ak chcete eBike predať, vymažte tiež eBike v aplikácii **eBike Flow** v položke menu **Nastavenia** z vášho používateľského konta.

Keď sa systém eBike vypne, pohonná jednotka vydá zvuk zamýkania (**jednu** zvukovú signál), aby oznámila, že podpora pohonom je vypnutá.

Upozornenie: Zvuk sa vydá len vtedy, keď je systém zapnutý.

Keď sa systém eBike zapne, pohonná jednotka vydá dva zvuky odomykania (dva zvukové signály), aby oznámila, že podpora pohonom je opäť možná.

Vďaka zvuku zamykania môžete zistiť, či je funkcia eBike Lock na vašom eBike aktivovaná. Akustické spätné hlásenie je štandardne aktivované, avšak môžete ho deaktivovať v aplikácii **eBike Flow** v poločke menu **Nastavenia** výberom symbolu zámku vo vašom eBike.

Upozornenie: Ak funkciu eBike Lock nedokážete vytvoriť alebo vypnúť, kontaktujte vášho predajcu bicyklov.

Výmena komponentov eBike a funkcia eBike Lock

Výmena smartfónu

1. Nainštalujte aplikáciu **eBike Flow** na nový smartfón.
2. Prihláste sa s **rovnakým** kontom, s ktorým ste aktivovali funkciu eBike Lock.
3. V aplikácii **eBike Flow** sa zobrazí funkcia eBike Lock ako vytvorená.

Výmena pohonnej jednotky

1. V aplikácii **eBike Flow** sa zobrazí funkcia eBike Lock ako deaktivovaná.
2. Aktivujte funkciu eBike Lock tak, že tlačidlom funkcie eBike Lock posuniete doprava.
3. Keď dávate váš eBike na údržbu predajcovi bicyklov, odporúčame najprv deaktivovať funkciu eBike Lock, aby sa predišlo falošným alarmom.

Aktualizácie softvéru

Aktualizácie softvéru je nutné spustiť ručne v aplikácii **eBike Flow**.

Aktualizácie softvéru sa prenášajú na pozadí z aplikácie na ovládaciu jednotku, pokiaľ je spojená s aplikáciou. Počas aktualizácie znázorňuje zelené blikanie indikácie stavu nabitia akumulátora (3) postup. Po ukončení sa systém reštartuje.

Riadenie aktualizácie softvéru prebieha cez aplikáciu **eBike Flow**.

Chybové hlásenia

Ovládacia jednotka ukazuje, či sa v systéme eBike vyskytla kritická chyba alebo menej kritická chyba.

Chybové hlásenia generované systémom eBike môžete prebrať cez aplikáciu **eBike Flow** alebo vášho predajcu bicyklov.

Pomocou odkazu v aplikácii **eBike Flow** si môžete zobraziť informácie o chybe a o postupe na odstránenie chyby.

Menej kritické chyby

Menej kritické chyby sa zobrazujú pomocou oranžového blikania LED kontrolky úrovne podpory (5). Stlačením tlačidla výberu (2) sa chyba potvrdí a LED kontrolka úrovne podpory (5) znova zobrazuje trvalým svietením farbu nastavenj úrovne podpory.

Pomocou nasledujúcej tabuľky môžete chyby prípadne odstrániť sami. V opačnom prípade vyhľadajte vášho predajcu bicyklov.

Číslo	Odstránenie chyby
523005	Uvedené čísla chyby ukazujú, že dochádza k obmedzeniam pri rozpoznaní magnetického poľa snímačmi. Skontrolujte, či ste počas jazdy nestratili magnet.
514001	
514002	
514003	Ak používate magnetický snímač, skontrolujte správnu montáž snímača a magnetu. Dávajte pozor aj na to, aby kábel k snímaču nebol poškodený.
514006	Ak použivate magnet ráfika, dbajte na to, aby ste nemali v blízkosti pohonnej jednotky žiadne rušivé magnetické pole.

Kritické chyby

Kritické chyby sa zobrazujú pomocou červeného blikania LED kontrolky úrovne podpory (5) a indikácie stavu nabitia (3). Pri výskyte kritickej chyby sa riadte pokynmi uvedenými v nasledujúcej tabuľke.

Číslo	Pokyny
660001	Akumulátor nenabíjajte a ďalej ho nepoužívajte!
660002	Kontaktujte vášho predajcu Bosch eBike.
890000	<ul style="list-style-type: none"> – Potvrďte chybový kód. – Reštartujte systém. <p>Ak problém pretrváva:</p> <ul style="list-style-type: none"> – Potvrďte chybový kód. – Urobte aktualizáciu softvéru. – Reštartujte systém. <p>Ak problém pretrváva:</p> <ul style="list-style-type: none"> – Kontaktujte vášho predajcu Bosch eBike.

Údržba a servis

Údržba a čistenie

Ovládacia jednotka sa nesmie čistiť prúdom vody pod tlakom.

Udržievajte ovládaciu jednotku čistú. Pri znečistení môže ľahko dôjsť k chybnému rozpoznávaniu jasu.

Na čistenie ovládacej jednotky použite mäkkú, len vodou navlhčenú utierku. Nepoužívajte čistiace prostriedky.

► **Všetky kontroly a opravy zverte výlučne autorizovanému predajcovi bicyklov.**

Zákaznícka služba a poradenstvo ohľadom použitia

Ak máte akékoľvek otázky ohľadom systému eBike a jeho komponentov, obráťte sa na autorizovaného predajcu bicyklov.

Kontaktné údaje autorizovaných predajcov bicyklov nájdete na internetovej stránke www.bosch-ebike.com.

Likvidácia



Pohonná jednotka, palubný počítač vrát. ovládacej jednotky, akumulátor, snímač rýchlosti, príslušenstvo a obaly sa musia odovzdať na ekologickú recykláciu.

Samostatne zabezpečte vymazanie osobných údajov zo zariadenia.

Nikdy neodhadzujte eBike a jeho komponenty do komunálneho odpadu!



Podľa Európskej smernice 2012/19/EÚ sa musia nepoužiteľné elektrické zariadenia a podľa európskej smernice 2006/66/ES sa musia chybné alebo opotrebované akumulátory/batérie zbierať separovane a je nutné odovzdať ich na ekologickú recykláciu.

Už nepoužiteľné komponenty eBike Bosch odovzdajte bezplatne autorizovanému predajcovi bicyklov alebo na recyklačnom zbernom stredisku.

Právo na zmeny je vyhradené.

Charger

BPC3400



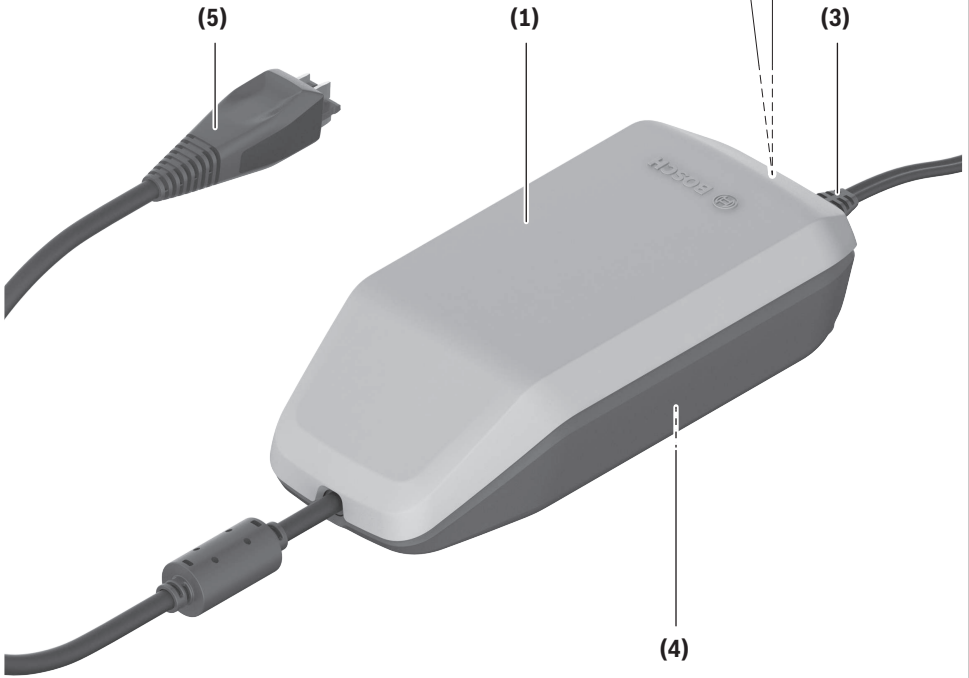
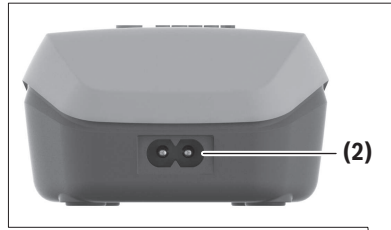
Robert Bosch GmbH
72757 Reutlingen
Germany

www.bosch-ebike.com

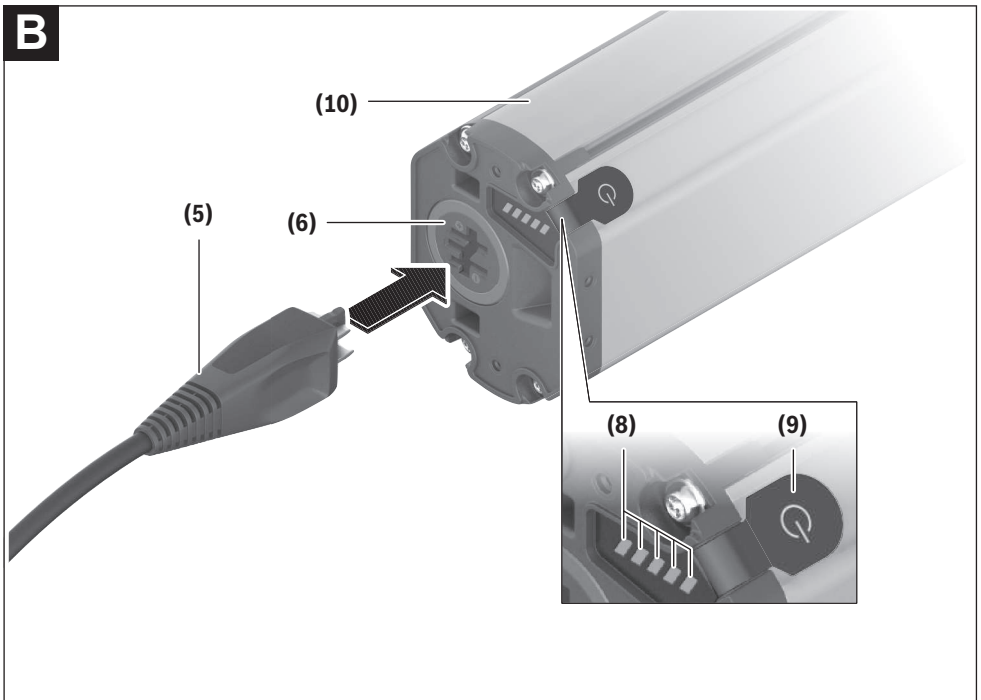
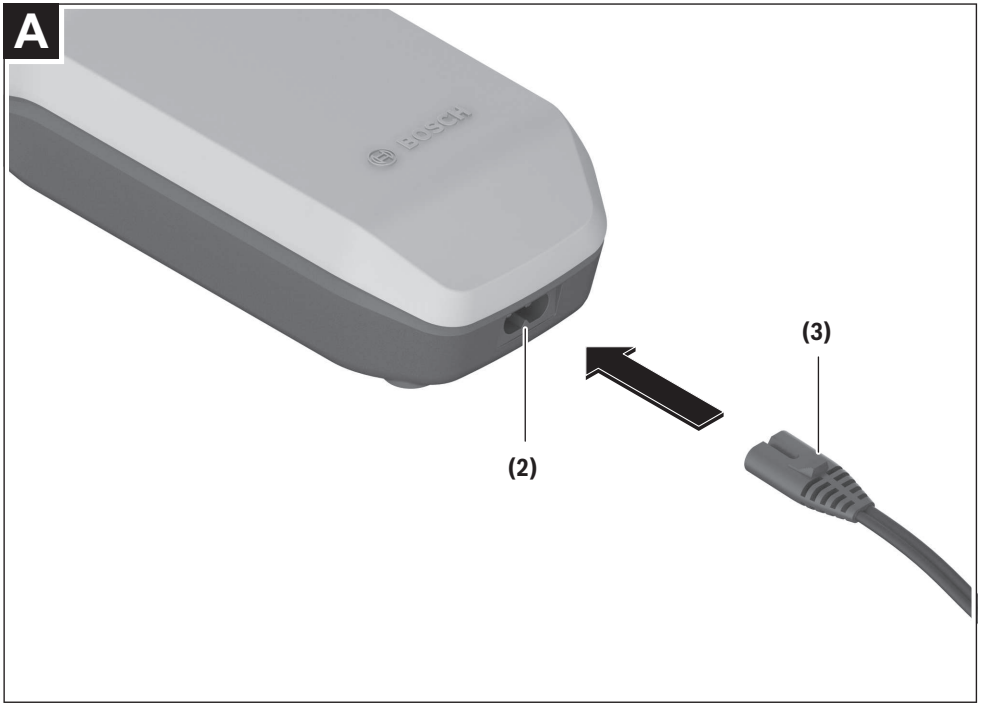
0 275 007 3CX (2022.03) T / 47 EEU

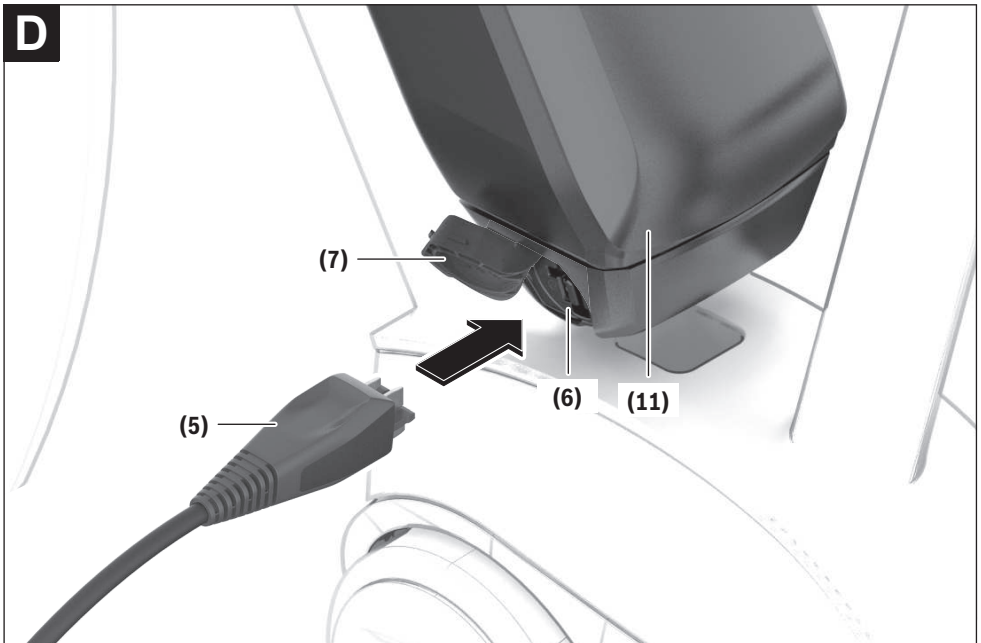
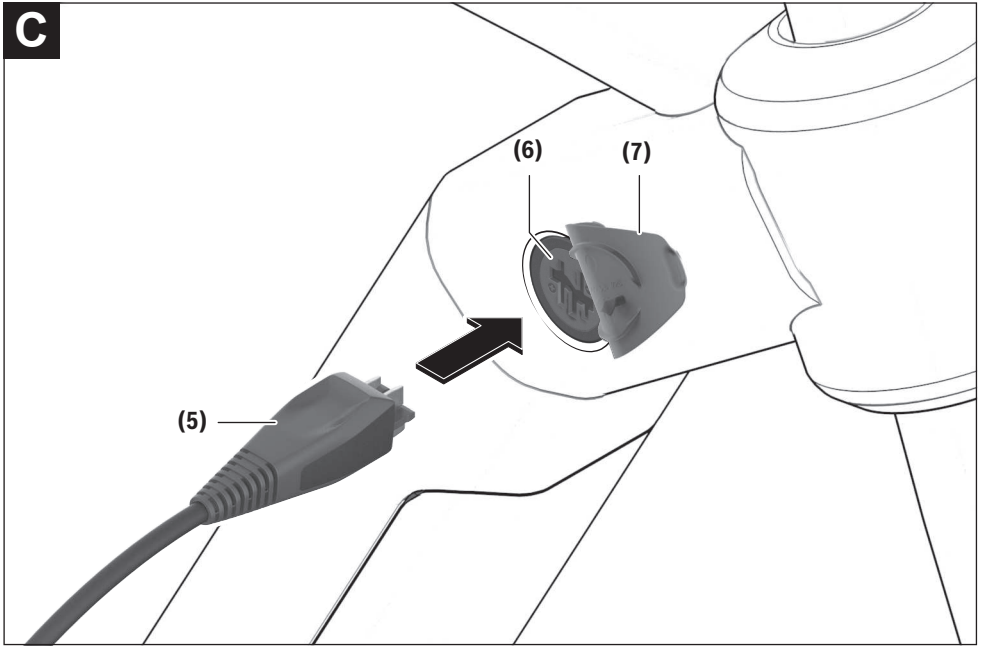
sk Pôvodný návod na obsluhu





4A Charger





Bezpečnostné upozornenia



Prečítajte si všetky bezpečnostné upozornenia a pokyny. Nedodržavanie bezpečnostných upozornení a pokynov môže zapríčiniť úraz elektrickým prúdom, požiar a/alebo ťažké poranenia.

Uchovajte všetky bezpečnostné upozornenia a pokyny na budúce použitie.

Pojem **akumulátor**, používaný v tomto návode na obsluhu, sa vzťahuje na všetky originálne akumulátory Bosch eBike.

- ▶ **Prečítajte si a dodržiavajte bezpečnostné upozornenia a pokyny vo všetkých návodoch na obsluhu systému eBike, ako aj návod na obsluhu vášho eBike.**
- ▶ **Po nabíjaní dôkladne uzatvorte nabíjaciu zásuvku na bicykli pomocou krytu.** Zabráňte tak tomu, aby sa dovnútra nedostala žiadna nečistota alebo voda.



Chráňte nabíjačku pred dažďom a vlhkom.

Pri vniknutí vody do nabíjačky hrozí riziko zásahu elektrickým prúdom.

- ▶ **Nabíjajte len lítium-iónové akumulátory Bosch, ktoré sú schválené pre eBike. Napätie akumulátora sa musí zhodovať s nabíjacím napätím nabíjačky.** Inak hrozí nebezpečenstvo požiaru a výbuchu.
- ▶ **Udržiavajte nabíjačku čistú.** Znečistením hrozí nebezpečenstvo úrazu elektrickým prúdom.

- ▶ **Pred každým použitím skontrolujte nabíjačku, kábel a zástrčku. Ak zistíte poškodenie, nabíjačku nepoužívajte. Nabíjačku neotvárajte.** Poškodené nabíjačky, káble a zástrčky zvyšujú riziko zásahu elektrickým prúdom.
- ▶ **Nabíjačku neprevádzkujte na veľmi horľavom podklade (napr. papier, textilie a pod.), príp. v horľavom prostredí.** Z dôvodu tepla, ktoré vzniká pri nabíjaní, hrozí nebezpečenstvo požiaru.
- ▶ **Buďte opatrní, ak sa dotýkate nabíjačky počas nabíjania. Noste ochranné rukavice.** Nabíjačka sa môže predovšetkým pri vysokých teplotách okolia intenzívne zahrievať.
- ▶ **Pri poškodení alebo nesprávnom používaní akumulátora môžu uniknúť výpary. Zabezpečte prívod čerstvého vzduchu a v prípade nevoľnosti vyhľadajte lekársku pomoc.** Výpary môžu dráždiť dýchacie cesty.
- ▶ **Akumulátor systému eBike sa nesmie nechať nabíjať bez dozoru.**
- ▶ **Deti a osoby, ktoré na základe svojich fyzických, zmyslových alebo duševných schopností alebo kvôli nedostatku skúseností alebo neznalosti nie sú spôsobilé na bezpečnú obsluhu nabíjačky, nesmú túto nabíjačku používať bez dohľadu alebo pokynov zo strany zodpovednej osoby.** V opačnom prípade hrozí riziko chybnéj obsluhy a vzniku poranení.
- ▶ Na spodnej strane nabíjačky sa nachádza nálepka s upozornením v anglickom jazyku (na vyobrazení na grafickej strane označená číslom **(4)**) s nasledujúcim obsahom:

Používajte LEN s lítiovo-iónovými akumulátormi BOSCH!

eBike Battery Charger BPC3400

4A Charger

EB12.110.001

Input: 220-240 V ~ 50-60 Hz 1.65 A

Output: 36 V== 4 A

Made in Vietnam

Robert Bosch GmbH

72757 Reutlingen, Germany

Li-Ion

Use ONLY with BOSCH Li-Ion batteries



Opis výrobu a výkonu

Používanie v súlade s určením

Popri tu predstavených funkciách môže kedykoľvek dôjsť k softvérovým zmenám kvôli odstráneniu chýb a zmene funkčnosti.

Nabíjačky Bosch eBike sú určené výlučne na nabíjanie akumulátorov Bosch eBike a nesmú sa používať na iné účely.

Tu znázornená nabíjačka Bosch eBike je kompatibilná s akumulátormi Bosch eBike systému novej generácie **the smart system**.

Vyobrazené komponenty

Číslovanie vyobrazených komponentov sa vzťahuje na vyobrazenia na grafických stranách na začiatku návodu.

Jednotlivé znázornenia v tomto návode na obsluhu sa môžu v závislosti od výbavy vášho eBike nepatrne líšiť.

- (1) Nabíjačka
- (2) Zdieľka prístroja
- (3) Zástrčka prístroja
- (4) Bezpečnostné upozornenia pre nabíjačku
- (5) Nabíjacia zástrčka
- (6) Zásuvka pre nabíjaciu zástrčku
- (7) Kryt nabíjacej zásuvky
- (8) Prevádzková indikácia a indikácia stavu nabitia

- (9) Vypínacie tlačidlo akumulátora
- (10) PowerTube
- (11) PowerPack

Technické údaje

Nabíjačka	4A Charger	
Kód výrobu		BPC3400
Menovité napätie	V~	220 ... 240
Frekvencia	Hz	50 ... 60
Nabíjacie napätie akumulátora	V=	36
Nabíjací prúd (max.)	A	4
Čas nabíjania PowerTube 750 cca ^{A)}	h	6
Čas nabíjania PowerPack 400 cca ^{A)}	h	3,5
Prevádzková teplota	°C	0 ... 40
Skladovacia teplota	°C	10 ... 40
Hmotnosť cca	kg	0,7
Stupeň ochrany		IP40

A) Časy nabíjania ďalších akumulátorov nájdete na internetovej stránke: <http://www.bosch-ebike.com>

Údaje platia pre menovité napätie [U] 230 V. Pri odlišných napätiach a vo vyhotoveniach špecifických pre jednotlivé krajiny sa môžu tieto údaje líšiť.

Prevádzka

Uvedenie do prevádzky

Pripojenie nabíjačky do elektrickej siete (pozri obrázok A)

- **Skontrolujte napätie elektrickej siete!** Napätie zdroja elektrického prúdu sa musí zhodovať s údajmi na typovom štítku nabíjačky. Nabíjačky s označením 230 V sa smú používať aj s napätím 220 V.

Zasuňte zástrčku prístroja (3) sieťového kábla do zdierky prístroja (2) na nabíjačke.

Pripojte sieťový kábel (špecificky podľa krajiny) do elektrickej siete.

Nabíjanie vybraného akumulátora (pozri obrázok B)

Vypnite akumulátor a vyberte ho z držiaka na eBike. Prečítajte si a dodržiavajte návod na obsluhu akumulátora.

- **Akumulátor ukladajte len na čisté plochy.** Vyvarujte sa predovšetkým znečisteniu nabíjacej zdierky a kontaktov, napr. pieskom alebo zeminou.

Zasuňte nabíjajúcu zástrčku (5) nabíjačky do zdierky (6) na akumulátore.

Nabíjanie akumulátora na bicykli (pozri obrázok C a D)

Vypnite akumulátor. Vyčistite kryt nabíjacej zdierky (7). Vyvarujte sa predovšetkým znečisteniu nabíjacej zdierky a kontaktov, napr. pieskom alebo zeminou. Nadvihnite kryt nabíjacej zdierky (7) a zasunúťte nabíjajúcu zástrčku (5) do nabíjacej zdierky (6).

- **Kvôli zahrievaniu nabíjačky pri nabíjaní hrozí nebezpečenstvo požiaru. Akumulátory na bicykli nabíjajte len v suchom stave a na nehorľavom mieste.** Ak to nie je možné, vyberte akumulátor z držiaka a nabite ho na vhodnejšom mieste. Prečítajte si a dodržiavajte návod na obsluhu akumulátora.

Proces nabíjania

Nabíjanie sa začne, keď je nabíjačka spojená s akumulátorom, resp. nabíjacou zdierkou na bicykli a elektrickou sieťou.

Upozornenie: Nabíjanie je možné len vtedy, keď sa teplota akumulátora eBike nachádza v prípustnom rozsahu teploty nabíjania.

Upozornenie: Počas nabíjania sa deaktivuje pohonná jednotka.

Nabíjanie akumulátora je možné s palubným počítačom a bez palubného počítača. Bez palubného počítača môžete postup nabíjania pozorovať na indikácii stavu nabitia akumulátora.

Pri zapojením palubnom počítači sa na displeji zobrazí príslušné hlásenie.

Stav nabitia sa zobrazí pomocou indikácie stavu nabitia akumulátora (8) na akumulátore a pomocou prúžkov na palubnom počítači.

Počas nabíjania svietia LED diódy indikácie stavu nabitia (8) na akumulátore. Každá trvalo svietiacia LED dióda zodpovedá približne 20 % kapacity nabitia. Blikajúca LED dióda zobrazuje nabíjanie ďalších 20 %.

Ak je akumulátor eBike úplne nabitý, LED diódy ihneď zhasnú a palubný počítač sa vypne. Nabíjanie sa ukončí. Stlačením tlačidla vypínača (9) na akumulátore eBike môžete zobraziť stav nabitia na 5 sekundy.




Odpojte nabíjačku od elektrickej siete a akumulátor od nabíjačky.

Pri odpojení akumulátora od nabíjačky sa akumulátor vypne automaticky.

Upozornenie: Ak ste nabíjali na bicykli, po nabíjaní dôkladne zatvorte nabíjajúcu zdierku (6) pomocou krytu (7), aby ste zabránili vniknutiu nečistôt a vody.

Ak sa nabíjačka po nabití neodpojí od akumulátora, nabíjačka sa po niekoľkých hodinách znova zapne, skontroluje stav nabitia akumulátora a v prípade potreby začne znova postup nabíjania.

Chyby – príčiny a pomoc

Príčina	Pomoc
 <p>Akumulátor je chybný</p>	<p>Dve LED diódy na akumulátore blikajú.</p> <p>Obráťte sa na autorizovaného predajcu bicyklov.</p>
 <p>Akumulátor je príliš teplý alebo príliš studený</p>	<p>Tri LED diódy na akumulátore blikajú.</p> <p>Akumulátor odpojte od nabíjačky, kým sa nedosiahne rozsah teploty nabíjania.</p> <p>Akumulátor znova pripojte na nabíjačku až vtedy, keď dosiahol prípustnú teplotu nabíjania.</p>
 <p>Nabíjačka nenabíja.</p>	<p>Nebliká žiadna LED (v závislosti od stavu nabitia akumulátora eBike trvale svieti jedna alebo viac LED).</p> <p>Obráťte sa na autorizovaného predajcu bicyklov.</p>
Nie je možné nabíjanie (žiadna indikácia na akumulátore)	
Zástrčka nie je správne zasunutá	Skontrolujte všetky konektorové spojenia.
Kontakty na akumulátore sú znečistené	Opatrne vyčistite kontakty na akumulátore.
Zásuvka, kábel alebo nabíjačka sú chybné	Skontrolujte sieťové napätie, nabíjačku dajte skontrolovať predajcovi bicyklov.
Akumulátor je chybný	Obráťte sa na autorizovaného predajcu bicyklov.

Údržba a servis

Údržba a čistenie

Ak by nabíjačka nefungovala, obráťte sa na autorizovaného predajcu bicyklov.

Zákaznícka služba a poradenstvo ohľadom použitia

Ak máte akékoľvek otázky ohľadom systému eBike a jeho komponentov, obráťte sa na autorizovaného predajcu bicyklov.

Kontaktné údaje autorizovaných predajcov bicyklov nájdete na internetovej stránke www.bosch-ebike.com.

Likvidácia

Nabíjačky, príslušenstvo a obaly treba dať na recykláciu zodpovedajúcu ochrane životného prostredia.

Nabíjačky nevyhadzujte do komunálneho odpadu!

Samostatne zabezpečte vymazanie osobných údajov zo zariadenia.

Len pre krajiny EÚ:



Podľa európskej smernice 2012/19/EÚ o odpade z elektrických a elektronických zariadení a jej transpozícii do národného právneho poriadku sa musia už nepoužiteľné zariadenia zbierať separovane a odovzdať na recykláciu v súlade s ochranou životného prostredia.

Už nepoužiteľné komponenty eBike Bosch odovzdajte bezplatne autorizovanému predajcovi bicyklov alebo na recyklačnom zbernom stredisku.

Právo na zmeny je vyhradené.

